

Market : mai

RESOURCE : ทรัพยากร

SR

บริษัท สยามราช จำกัด (มหาชน)

สำนักงานใหญ่ : 289/9 หมู่ 10 ถ.รตรางสายเก่า ต.ลำโรง อ.พระประแดง สมุทรปราการ

โทร. 0-2743-5010-25

http://www.siamrajplc.com

CEO/MD :

คุณเกียรติ วิมลเฉลา

ประธานเจ้าหน้าที่บริหาร

โทร. : (+66) 2 743 5010 ต่อ 9070

อีเมลล์ : kiat@siamrajplc.com

CFO :

คุณอุดมพร จิระนาภากุลวัฒน์

ประธานเจ้าหน้าที่บัญชีและการเงิน

โทร. : (+66) 2 743 5010 ต่อ 5100

อีเมลล์ : udomporn@siamrajplc.com

IRO :

คุณวัชร อัดถาวร

นักลงทุนสัมพันธ์

โทร. : (+66) 2 743 5010 ต่อ 5400

อีเมลล์ : wacharee@siamrajplc.com

Company Background

บริษัทแบ่งธุรกิจออกเป็น 3 กลุ่มธุรกิจ คือ

1. กลุ่มธุรกิจก่อสร้างสถานีวัดและระบบท่อส่งก๊าซธรรมชาติ ให้บริการงานวิศวกรรมและออกแบบก่อสร้างสถานีวัดและระบบท่อส่งก๊าซธรรมชาติ ตลอดจนทั้งกระบวนการสำรวจและผลิตไปจนถึงผู้ใช้ก๊าซธรรมชาติ รวมถึงให้บริการบำรุงรักษาสถานีวัดและระบบท่อส่งก๊าซธรรมชาติ ออกแบบและติดตั้งอุปกรณ์ในสถานีวัดก๊าซธรรมชาติ
2. กลุ่มธุรกิจก๊าซธรรมชาติสำหรับยานยนต์ ให้บริการที่เกี่ยวข้องกับระบบก๊าซธรรมชาติสำหรับยานยนต์ ได้แก่ สถานีบริการ ออกแบบและก่อสร้างสถานีบริการ ออกแบบและก่อสร้างสถานีปรับปรุงคุณภาพก๊าซธรรมชาติสำหรับยานยนต์ บริการบำรุงรักษาสถานีบริการ และบริหารจัดการสถานีบริการ
3. กลุ่มธุรกิจระบบป้อนอุตสาหกรรม เป็นผู้เชี่ยวชาญด้านวิศวกรรมเกี่ยวกับระบบป้อนอุตสาหกรรมและระบบอุปกรณ์วิศวกรรมที่เกี่ยวข้องที่ใช้ในการดำเนินกิจกรรมทางธุรกิจของโรงงานอุตสาหกรรมและโรงไฟฟ้า รวมถึงจัดจำหน่ายระบบป้อนอุตสาหกรรมและระบบอุปกรณ์วิศวกรรมที่เกี่ยวข้อง

Key Development of Company

- 02 ก.พ. 2558 บริษัท แปรสภาพเป็นบริษัทมหาชน และเปลี่ยนชื่อเป็น บริษัท สยามราช จำกัด (มหาชน) และเพิ่มทุนจดทะเบียนจาก 255 ล้านบาท เป็น 300 ล้านบาท โดยการออกหุ้นสามัญใหม่จำนวน 75,000,000 หุ้น มูลค่าที่ตราไว้ 1.00 บาท สำหรับการเสนอขายหุ้นสามัญต่อประชาชนทั่วไป
- 27 ส.ค. 2558 เปลี่ยนแปลงมูลค่าหุ้นที่ตราไว้ของหุ้นสามัญเป็น 0.50 บาท
- 11 พ.ย. 2558 เข้าจดทะเบียนในตลาดหลักทรัพย์ เอ็ม เอ ไอ
- 30 พ.ย. 2559 หยุดดำเนินงานสถานีกำแพงเพชร และพิษณุโลก
- 30 ธ.ค. 2559 แฉงยกเลิกประกอบกิจการร่วมค้าสยามราชธานี และเอ็นจีเนียร์โปรดัคส์

Revenue Breakdown

(หน่วย: ล้านบาท)

โครงสร้างรายได้	2016	%	2015	%	2014	%
1.รายได้จากการขายและบริการ						
- รายได้จากกลุ่มธุรกิจก่อสร้างสถานีวัดและระบบท่อส่งก๊าซธรรมชาติ	495.30	35.68	749.95	44.17	1,325.12	59.13
- รายได้จากกลุ่มธุรกิจก๊าซธรรมชาติสำหรับยานยนต์	473.66	34.13	688.43	40.54	665.34	29.69
- รายได้จากกลุ่มธุรกิจระบบป้อนอุตสาหกรรม	357.41	25.76	178.25	10.50	221.47	9.88
2.รายได้อื่น	61.46	4.43	81.35	4.79	29.20	1.30
รายได้รวม	1,387.83	100.00	1,697.98	100.00	2,241.13	100.00



Dec 2016

Stock Data

	2016	2015
Paid-up (MB.)	300.00	300.00
Listed share (M.)	600.00	600.00
Par (B.)	0.50	0.50
Market Cap (MB.)	2,124	2,580
Price (B./share)	3.54	4.30
EPS (B.)	0.17	0.14

Statistics (31/12/2016)

	P/E	P/BV	Div.Yield
SR (x)	20.86	2.24	3.39
RESOURCE - mai (x)	41.42	5.67	
mai (x)	63.27	3.82	1.24
SET (x)	18.55	1.96	3.04

Recent Research

CG Report Score

★★★★

THSI List

93.75

Shareholder Structure (31/12/2016)

Shareholder	จำนวนหุ้น (M.)	%
กลุ่มครอบครัววิมลเฉลา	366.00	61.00
ครอบครัววีตะนันท์	60.11	10.02
รายย่อย	173.59	28.98

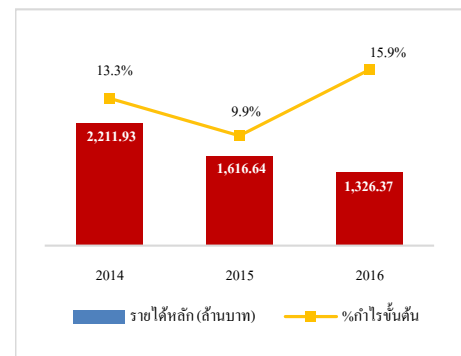
Financial Ratios

	2016	2015
ROE (%)	11.18	10.99
ROA (%)	7.55	5.62
D/E (X)	0.45	0.51
GP Margin (%)	15.88	9.92
EBIT Margin (%)	9.59	5.85
NP Margin (%)	7.86	4.37

Capital Structure

	2016	2015	2014
Current Liabilities	406.41	443.39	647.51
Non-Current Liabilities	20.31	25.91	111.32
Shareholders' Equity	946.93	903.94	362.36

Operating Revenue



Business Plan

- ขยายตลาดและติดตามงานโครงการใน 3 กลุ่มธุรกิจหลัก โดยเพิ่มตลาดจากกลุ่มธุรกิจก๊าซธรรมชาติไปสู่การให้บริการในกลุ่มธุรกิจปิโตรเลียมเหลว
- เพิ่มสถานีบริการ NGV ตามแนวท่อ
- มองหารูธุรกิจที่เกี่ยวข้องกับพลังงานทางเลือกอื่น ๆ เช่น โรงไฟฟ้าพลังแสงอาทิตย์
- มองหาโอกาสในการลงทุนในธุรกิจที่เกี่ยวข้องกับปิโตรเลียมเหลว

Investment Highlight

ประเด็นที่น่าสนใจของบริษัท ดังนี้

- อยู่ระหว่างศึกษาการลงทุนก่อสร้างสถานีบริการ NGV ตามแนวท่อ
- อยู่ระหว่างศึกษาการลงทุนซื้อกิจการโรงไฟฟ้าพลังแสงอาทิตย์

Risk Factors

ปัจจัยเสี่ยงของธุรกิจและการป้องกันความเสี่ยงที่สำคัญ

1. การเปลี่ยนแปลงนโยบายด้านพลังงาน

นโยบายด้านพลังงานของประเทศถูกกำหนดโดยรัฐบาลซึ่งมีการเปลี่ยนแปลงไปตามคณะรัฐมนตรีแต่ละชุด จึงทำให้นโยบายพลังงานอาจมีการเปลี่ยนแปลงและไม่มีค่านั่นแน่นอนในอนาคต ซึ่งอาจส่งผลกระทบต่อแนวทางการดำเนินงานที่เกี่ยวข้องของบริษัท

อย่างไรก็ตาม บริษัทฯ ได้ติดตามข่าวสาร การเปลี่ยนแปลงนโยบายพลังงาน หรือเหตุการณ์ที่อาจส่งผลกระทบต่อธุรกิจอย่างใกล้ชิด เพื่อบริษัทฯ สามารถวางแผนการดำเนินงานและการรองรับการเปลี่ยนแปลงดังกล่าวอย่างทัน่วงทัน

2. การเปลี่ยนแปลงนโยบายก๊าซ NGV

กลุ่มธุรกิจก๊าซธรรมชาติสำหรับยานยนต์เป็นธุรกิจที่เกี่ยวข้องกับราคาก๊าซ NGV เป็นสำคัญ โดยที่ราคาก๊าซ NGV ที่ซื้อขายกันในประเทศจะถูกกำหนดโดยรัฐบาล ล่าสุดที่ประชุมคณะกรรมการบริหารนโยบายพลังงาน (กบง.) เมื่อวันที่ 20 มกราคม 2559 เห็นชอบให้ลดตัวราคาขายปลีกก๊าซ NGV โดยกำหนดให้ปรับลดต้นทุนก๊าซ NGV ลงในอัตรา 0.08 บาท/กก. ทำให้ราคาขายปลีกต่ำกว่า 13.50 บาท/กก. ทั้งนี้ ให้มีผลบังคับใช้ตั้งแต่วันที่ 16 กรกฎาคม 2559 เป็นต้นไป

ในช่วงไตรมาส 4 ของปี 2559 ราคาก๊าซ NGV มีการปรับขึ้นและลงเล็กน้อยทำให้ราคาอยู่ระหว่าง 12.55 ถึง 11.90 บาท/กก. ตามกลไกสะท้อนต้นทุนที่แท้จริงของเนื้อก๊าซ

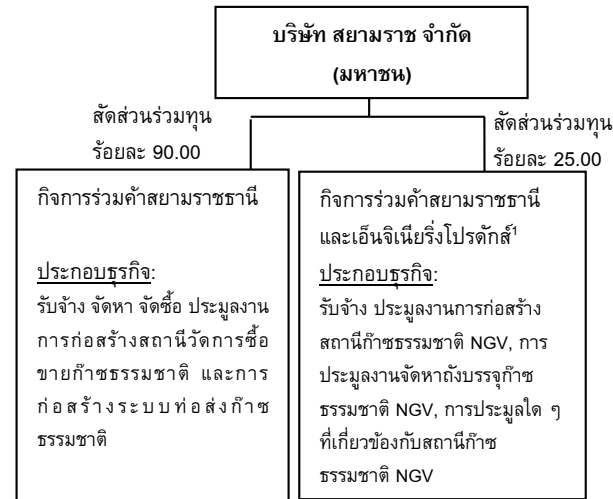
อย่างไรก็ตาม บริษัทฯ ได้ติดตามข่าวสาร การเปลี่ยนแปลงนโยบายราคาก๊าซ NGV หรือเหตุการณ์ที่อาจส่งผลกระทบต่อธุรกิจอย่างใกล้ชิด เพื่อบริษัทฯ สามารถวางแผนการดำเนินงานและการรองรับการเปลี่ยนแปลงดังกล่าวอย่างทัน่วงทัน

3. ความไม่สม่ำเสมอของรายได้จากงานลักษณะโครงการ

การก่อสร้างสถานีวัดและระบบท่อส่งก๊าซธรรมชาติเป็นการให้บริการที่มีลักษณะงานโครงการ ไม่มีการทำสัญญาเป็นระยะยาวอย่างต่อเนื่อง ซึ่งอาจส่งผลให้บริษัทฯ มีรายได้ที่ไม่มีความสม่ำเสมอและไม่มีความต่อเนื่อง จากการให้บริการในกลุ่มธุรกิจก่อสร้างสถานีวัดและระบบท่อส่งก๊าซธรรมชาติ

อย่างไรก็ตาม บริษัทฯ มุ่งเน้นและให้ความสำคัญกับคุณภาพของการให้บริการงานด้านวิศวกรรมและการออกแบบก่อสร้างสถานีวัดและระบบท่อส่งก๊าซธรรมชาติภายใต้มาตรฐานของปตท. รวมถึงส่งมอบงานตามเวลาที่กำหนด และได้สร้างความสัมพันธ์ที่ดีต่อลูกค้า จึงทำให้ได้รับความไว้วางใจจากเจ้าของโครงการและผู้รับเหมาหลักในการว่าจ้างงาน นอกจากนี้ รัฐบาลได้ส่งเสริมการใช้ก๊าซธรรมชาติเป็นเชื้อเพลิงในการดำเนินกิจกรรมทางธุรกิจ โรงไฟฟ้าและโรงงานอุตสาหกรรม จึงส่งผลกระทบต่อการลงทุนก่อสร้างสถานีวัดและระบบท่อส่งก๊าซธรรมชาติที่เพิ่มขึ้น

Company Structure



1. ยดทะเบียนเลิกกิจการเมื่อวันที่ 30 ธันวาคม 2559

Company Product

- กลุ่มธุรกิจก่อสร้างสถานีวัดและระบบท่อส่งก๊าซธรรมชาติ



- กลุ่มธุรกิจก๊าซธรรมชาติสำหรับยานยนต์



- กลุ่มธุรกิจระบบปั๊มอุตสาหกรรม



Disclaimer: เอกสารฉบับนี้จัดทำขึ้นโดยบริษัทจดทะเบียน โดยมีวัตถุประสงค์เพื่อเผยแพร่ข้อมูลของบริษัทต่อผู้ลงทุนเพื่อใช้เป็นข้อมูลประกอบการตัดสินใจลงทุนเท่านั้น มิได้มีวัตถุประสงค์เพื่อชี้ชวนหรือจูงใจให้ซื้อขายหลักทรัพย์ของบริษัท ซึ่งผู้ลงทุนควรใช้ดุลยพินิจในการนำข้อมูลมาใช้ตัดสินใจลงทุนอย่างรอบคอบ โดยบริษัทจะไม่รับผิดชอบต่อความเสียหายใดๆ ที่เกิดจากการนำข้อมูลเหล่านี้ไปใช้ประกอบการตัดสินใจลงทุน หากผู้ลงทุนมีข้อสงสัยเพิ่มเติมเกี่ยวกับข้อมูลของบริษัท สามารถหาข้อมูลเพิ่มเติมได้ที่รายงาน 56-1 รายงานประจำปี หรือสารสนเทศที่บริษัทได้แจ้งผ่านสำนักงานคณะกรรมการกำกับหลักทรัพย์และตลาดหลักทรัพย์ (ก.ล.ต.) และ/หรือตลาดหลักทรัพย์แห่งประเทศไทย ทั้งนี้ บริษัทขอสงวนสิทธิ์ในการแก้ไขเพิ่มเติมเปลี่ยนแปลงข้อมูลในเอกสารฉบับนี้โดยมิต้องแจ้งให้ผู้ลงทุนทราบล่วงหน้า รวมทั้งห้ามมิให้ผู้ใดนำเอกสารหรือข้อมูลในเอกสารดังกล่าวไปทำซ้ำ ตัดแปลง หรือเผยแพร่ต่อสาธารณชนไม่ว่าทั้งหมดหรือบางส่วนโดยไม่ได้รับอนุญาตจากบริษัท