

## 1. นโยบายและภาพรวมการประกอบธุรกิจ

บริษัท สยามราช จำกัด (มหาชน) (“บริษัทฯ” หรือ “SR”) (เดิมชื่อ “บริษัท สยามราชธานี คอร์ปอเรชั่น จำกัด” และ “บริษัท เอ็นจิเนียริ่ง โปรดัคส์ จำกัด”) จัดทะเบียนก่อตั้งขึ้นเมื่อวันที่ 20 กุมภาพันธ์ 2527 ด้วยทุนจดทะเบียนเริ่มต้น 1.00 ล้านบาท มีวัตถุประสงค์เริ่มแรกเพื่อออกแบบและจำหน่ายระบบปั๊มอุตสาหกรรม และให้บริการด้านวิศวกรรมเกี่ยวกับระบบปั๊มอุตสาหกรรมแก่โรงงานอุตสาหกรรมทั่วไป ต่อมาบริษัทฯ จึงขยายการประกอบธุรกิจไปยังธุรกิจก่อสร้างสถานียัดและระบบท่อส่งก๊าซธรรมชาติ และธุรกิจก๊าซธรรมชาติสำหรับยานยนต์

ปี 2527 ธุรกิจออกแบบและจำหน่ายระบบปั๊มอุตสาหกรรมและระบบอุปกรณ์วิศวกรรมที่เกี่ยวข้องเติบโตเป็นอย่างมาก กลุ่มผู้บริหารของบริษัทฯ จึงได้ขยายงานเป็นธุรกิจออกแบบและจำหน่ายระบบปั๊มอุตสาหกรรมและระบบอุปกรณ์วิศวกรรมที่เกี่ยวข้อง โดยมีวัตถุประสงค์เพื่อให้บริการด้านวิศวกรรมออกแบบและจำหน่ายระบบปั๊มอุตสาหกรรมและระบบอุปกรณ์วิศวกรรมที่เกี่ยวข้องให้แก่โรงงานอุตสาหกรรมทั่วไป นอกเหนือจากการขายและให้บริการหลังการขาย และเรียกกลุ่มธุรกิจนี้ว่า “กลุ่มธุรกิจระบบปั๊มอุตสาหกรรม (EPS)”

ต่อมาในปี 2547 บริษัทฯ ขยายการประกอบธุรกิจไปยังธุรกิจก่อสร้างสถานียัดและระบบท่อส่งก๊าซธรรมชาติ ให้บริการงานวิศวกรรมก่อสร้างวางระบบท่อส่งก๊าซธรรมชาติสายย่อยไปยังโรงไฟฟ้าหรือโรงงานอุตสาหกรรมที่ใช้ประโยชน์จากก๊าซธรรมชาติ และก่อสร้างสถานียัดก๊าซธรรมชาติเพื่อวัดปริมาณ วัดส่วนประกอบและค่าพลังงานของก๊าซธรรมชาติในจุดที่มีการซื้อขายตลอดทั้งกระบวนการสำรวจและผลิตก๊าซธรรมชาติไปจนถึงผู้ใช้ก๊าซธรรมชาติ ตั้งแต่บริเวณแท่นขุดเจาะก๊าซธรรมชาติในทะเลและบนบก จุดส่งก๊าซธรรมชาติก่อนเข้าโรงแยกก๊าซ จุดส่งก๊าซธรรมชาติก่อนเข้าระบบท่อส่งก๊าซ จุดส่งก๊าซธรรมชาติไปยังผู้ใช้ก๊าซธรรมชาติ เช่น โรงไฟฟ้าและโรงงานอุตสาหกรรม รวมถึงการวัดปริมาณการใช้ประโยชน์จากก๊าซธรรมชาติในจุดต่างๆ ภายในโรงไฟฟ้าหรือโรงงานอุตสาหกรรม อีกทั้ง บริษัทฯ ยังให้บริการบำรุงรักษาสถานียัดและระบบท่อส่งก๊าซธรรมชาติ รวมถึงออกแบบและติดตั้งอุปกรณ์ในสถานียัดก๊าซธรรมชาติ เรียกกลุ่มธุรกิจในส่วนนี้ว่า “กลุ่มธุรกิจก่อสร้างสถานียัดและระบบท่อส่งก๊าซธรรมชาติ (MPT)”

ในช่วงเวลาเดียวกันของปี 2547 ภาวะอุตสาหกรรมก๊าซ NGV มีการเติบโตอย่างมากและราคาน้ำมันเชื้อเพลิงปรับตัวสูงขึ้นอย่างต่อเนื่อง รวมทั้งรัฐบาลได้ส่งเสริมการใช้ก๊าซ NGV ทดแทนน้ำมันเชื้อเพลิงสำหรับรถยนต์ บริษัทฯ จึงเล็งเห็นโอกาสและขยายธุรกิจไปยังการให้บริการที่เกี่ยวข้องกับก๊าซ NGV ได้แก่ สถานียบริการก๊าซธรรมชาติสำหรับยานยนต์ (“สถานียบริการ”) ออกแบบและก่อสร้างสถานียบริการก๊าซธรรมชาติสำหรับยานยนต์ ออกแบบและก่อสร้างสถานียปรับปรุงคุณภาพก๊าซธรรมชาติสำหรับยานยนต์ บริการบำรุงรักษาสถานียบริการก๊าซธรรมชาติสำหรับยานยนต์ และบริการบริหารจัดการสถานียบริการก๊าซธรรมชาติสำหรับยานยนต์ จึงได้จัดตั้งกลุ่มธุรกิจเหล่านี้เข้าด้วยกันเป็น “กลุ่มธุรกิจก๊าซธรรมชาติสำหรับยานยนต์ (NGV)” และในปี 2560 กลุ่มธุรกิจนี้ได้เล็งเห็นโอกาสในการขยายธุรกิจไปสู่ธุรกิจพลังงานอื่นๆ โดยเฉพาะธุรกิจที่เกี่ยวข้องกับพลังงานทางเลือก เช่น ไบโอมแก๊ส, พลังงานแสงอาทิตย์ และอื่นๆ จึงได้เปลี่ยนชื่อของกลุ่มธุรกิจนี้เป็น “กลุ่มธุรกิจพลังงานทางเลือก (ENG)”

เมื่อวันที่ 4 กุมภาพันธ์ 2551 บริษัท เอ็นจิเนียริ่ง โปรดัคส์ จำกัด ได้เปลี่ยนชื่อบริษัทใหม่เป็น บริษัท สยามราชธานี คอร์ปอเรชั่น จำกัด

เมื่อวันที่ 2 กุมภาพันธ์ 2558 บริษัทฯ ได้แปรสภาพเป็นบริษัทมหาชน พร้อมทั้งเปลี่ยนชื่อบริษัทใหม่เป็นบริษัท สยามราช จำกัด (มหาชน) ปัจจุบัน บริษัทฯ มีทุนจดทะเบียนจำนวน 338,350,000 บาท ประกอบด้วยหุ้นสามัญจำนวน 676,700,000 หุ้น มูลค่าที่ตราไว้หุ้นละ 0.50 บาท และทุนที่ชำระแล้วจำนวน 338,350,000 บาท

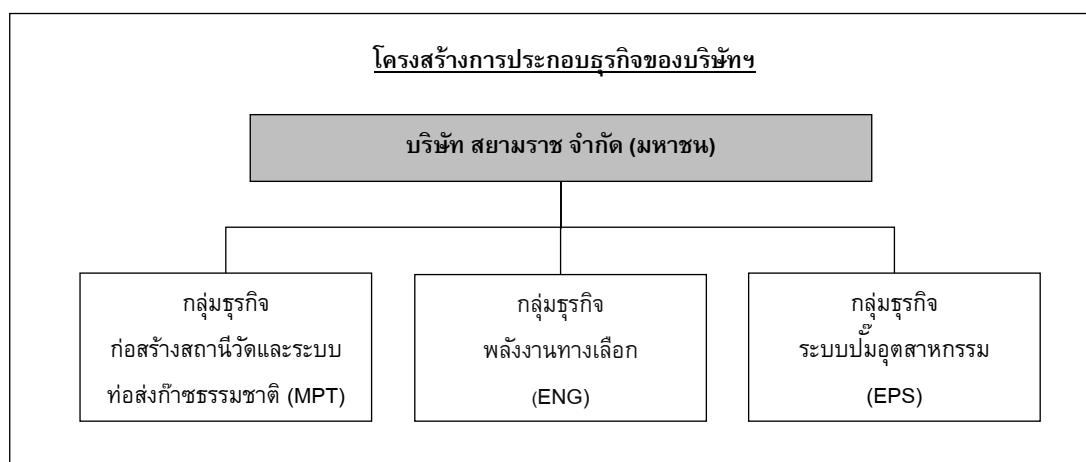
ในส่วนของบริษัทหลัก กลุ่มธุรกิจหลักของบริษัท มี 3 กลุ่มคือ

- 1) กลุ่มธุรกิจก่อสร้างสถานีวัดและระบบท่อส่งก๊าซธรรมชาติ (Metering and Pipeline Transmission: MPT)
- 2) กลุ่มธุรกิจพลังงานทางเลือก (Energy Business Group: ENG)
- 3) กลุ่มธุรกิจระบบปั๊มอุตสาหกรรม (Engineered Pumps and Systems: EPS) และยังคงเป็น 3 กลุ่มธุรกิจหลักที่บริษัทฯ ดำเนินกิจการมาจนถึงทุกวันนี้

นอกจากนี้ในปี 2561 บริษัทฯ ได้จัดตั้งบริษัทย่อยและบริษัทร่วมขึ้นเพื่อลงทุนในธุรกิจที่จ่อครด และเตรียมความพร้อมเพื่อก้าวสู่ธุรกิจพลังงานอื่นๆ เพื่อขยายตลาดให้กว้างขวางมากยิ่งขึ้น

### 1.1 ภาพรวมการประกอบธุรกิจ

บริษัทฯ ประกอบธุรกิจหลัก 3 กลุ่มธุรกิจได้แก่ กลุ่มธุรกิจก่อสร้างสถานีวัดและระบบท่อส่งก๊าซธรรมชาติ (Metering and Pipeline Transmission : MPT) กลุ่มธุรกิจพลังงานทางเลือก (Energy Business Group : ENG) และกลุ่มธุรกิจระบบปั๊มอุตสาหกรรม (Engineered Pumps and System : EPS)



การประกอบธุรกิจในแต่ละกลุ่มธุรกิจของบริษัทฯ มีรายละเอียดดังนี้

#### 1. กลุ่มธุรกิจก่อสร้างสถานีวัดและระบบท่อส่งก๊าซธรรมชาติ (MPT)

บริษัทฯ ให้บริการงานวิศวกรรมและออกแบบวางระบบท่อส่งก๊าซธรรมชาติสายย่อยและก่อสร้างสถานีวัดเพื่อวัดปริมาณ วัดส่วนประกอบ และค่าพลังงานของก๊าซธรรมชาติ โดยเน้นการวัดที่จุดซื้อขายตลอดทั้งกระบวนการตั้งแต่บริเวณแท่นขุดเจาะก๊าซธรรมชาติในทะเลและบนบก จุดส่งก๊าซธรรมชาติก่อนเข้าโรงแยกก๊าซ จุดส่งก๊าซธรรมชาติก่อนเข้าระบบท่อส่งก๊าซ จุดส่งก๊าซธรรมชาติก่อนเข้าโรงไฟฟ้าหรือโรงงานอุตสาหกรรม รวมถึงการวัดปริมาณการใช้ประโยชน์จากก๊าซธรรมชาติในจุดต่างๆ ภายในโรงไฟฟ้าหรือโรงงานอุตสาหกรรม อีกทั้ง บริษัทฯ ยังให้บริการตรวจสอบ ซ่อมแซม บำรุงรักษาอุปกรณ์ในสถานีวัดก๊าซธรรมชาติ รวมถึงออกแบบและติดตั้งอุปกรณ์ในสถานีวัดก๊าซธรรมชาติ เช่น อุปกรณ์วัด

ส่วนประกอบของก๊าซธรรมชาติ (Gas Chromatograph) อุปกรณ์วัดอัตราการไหลของก๊าซธรรมชาติ (Flow Meter) และคอมพิวเตอร์ประมวลผลค่าพลังงานของก๊าซธรรมชาติ (Flow Computer)

## 2. กลุ่มธุรกิจพลังงานทางเลือก (ENG)

บริษัทฯ ดำเนินธุรกิจที่เกี่ยวข้องเกี่ยวกับก๊าซธรรมชาติสำหรับยานยนต์ แบ่งออกเป็น 3 ส่วนงาน มีรายละเอียดดังนี้

### 2.1 สถานีบริการก๊าซธรรมชาติสำหรับยานยนต์

- สถานีบริการของบริษัทฯ ภายใต้ชื่อ “สยามราช”
- บริการบริหารจัดการสถานีบริการ

### 2.2 ออกแบบและก่อสร้างสถานีบริการก๊าซธรรมชาติสำหรับยานยนต์

- ออกแบบและก่อสร้างสถานีบริการ
- ออกแบบและก่อสร้างสถานีปรับปรุงคุณภาพก๊าซธรรมชาติสำหรับยานยนต์

### 2.3 บำรุงรักษาสถานีบริการก๊าซธรรมชาติสำหรับยานยนต์

## 3. กลุ่มธุรกิจระบบปั๊มอุตสาหกรรม (EPS)

บริษัทเป็นผู้เชี่ยวชาญด้านวิศวกรรมเกี่ยวกับระบบปั๊มอุตสาหกรรมและระบบอุปกรณ์วิศวกรรมที่เกี่ยวข้องที่ใช้ในการดำเนินกิจกรรมทางธุรกิจของโรงงานอุตสาหกรรมและโรงไฟฟ้า และจำหน่ายระบบปั๊มอุตสาหกรรมและระบบอุปกรณ์วิศวกรรมที่เกี่ยวข้องที่ครอบคลุมถึงความต้องการของลูกค้าในทุกกลุ่มอุตสาหกรรม สินค้าที่บริษัทฯ ออกแบบและจำหน่าย มีรายละเอียดดังนี้

- ระบบปั๊มอุตสาหกรรม ได้แก่ ปั๊ม Gear ปั๊ม Sanitary ปั๊ม Screw ปั๊มและระบบสุญญากาศ ปั๊ม Diaphragm ปั๊ม Process Metering และปั๊ม Process Centrifugal
- เครื่องอัดอากาศที่ใช้ในงานอุตสาหกรรม
- ระบบอุปกรณ์ Gas Turbine และ Gas Compressor สำหรับโรงไฟฟ้า

ตลอดเวลาที่ผ่านมา บริษัทฯ ได้พัฒนาการดำเนินงานและการให้บริการด้านวิศวกรรมอย่างต่อเนื่อง โดยนำมาตรฐาน ISO 9001:2015 ซึ่งเป็นมาตรฐานสากลที่ได้รับการยอมรับจากทั่วโลกมาใช้ควบคุมคุณภาพสินค้าและบริการ โดยบริษัทฯ ได้รับการรับรองคุณภาพสำหรับการก่อสร้างสถานีวัดและระบบท่อส่งก๊าซธรรมชาติ การจำหน่ายอุปกรณ์ที่เกี่ยวข้องกับสถานีวัดและท่อส่งก๊าซธรรมชาติ การก่อสร้างสถานีบริการ การบำรุงรักษาสถานีบริการ และการจำหน่ายระบบปั๊มอุตสาหกรรม จึงทำให้บริษัทฯ เป็นที่ยอมรับและได้รับความเชื่อถือจากลูกค้าทางธุรกิจอย่างต่อเนื่องตลอดระยะเวลาการประกอบธุรกิจกว่า 30 ปี

### 1.2 วิสัยทัศน์ วัตถุประสงค์ เป้าหมาย หรือกลยุทธ์ในการดำเนินงานของบริษัท

บริษัทฯ มีวิสัยทัศน์การดำเนินงานโดยมุ่งเน้นการเติบโตอย่างยั่งยืนในทุกกลุ่มธุรกิจให้เป็นที่รู้จัก เป็นที่เชื่อถือและได้รับการยอมรับจากลูกค้า เพื่อก้าวสู่การเป็นผู้นำในทุกกลุ่มธุรกิจของบริษัทฯ

ทั้งนี้ บริษัทฯ มุ่งมั่นในการยกระดับองค์กรสู่มาตรฐานสากล ให้ความสำคัญกับการบริหารงานด้วยหลักธรรมาภิบาลที่ดี ดำเนินธุรกิจควบคู่กับความรับผิดชอบต่อสังคม และปฏิบัติต่อผู้มีส่วนได้เสียอย่างเป็นธรรมและเท่าเทียมกัน เพื่อเป้าหมายในการสร้างความยั่งยืนในธุรกิจด้วยความรับผิดชอบต่อสังคมและสิ่งแวดล้อม

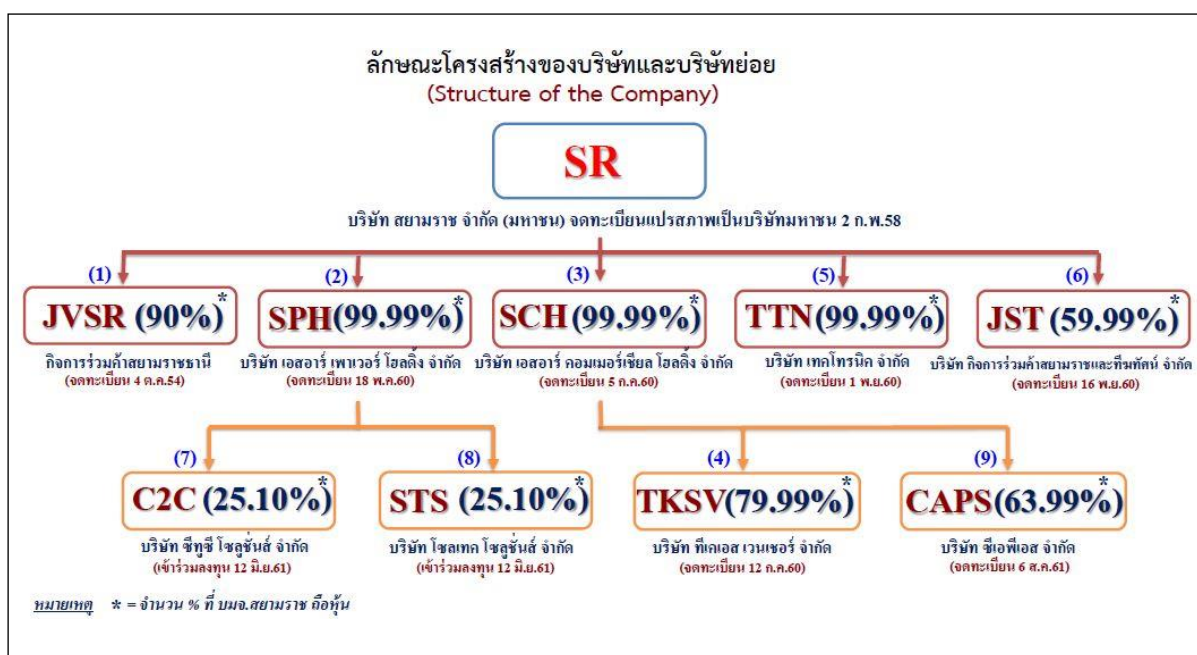
### 1.3 การเปลี่ยนแปลงและพัฒนาการที่สำคัญ

เดือน/ปี	การเปลี่ยนแปลงและพัฒนาการที่สำคัญ
มกราคม 2560	<ul style="list-style-type: none"> <li>กลุ่มธุรกิจก๊าซธรรมชาติสำหรับยานยนต์ได้เพิ่มความหลากหลายของธุรกิจที่เกี่ยวข้องกับพลังงานทางเลือกอื่นๆ จึงได้เปลี่ยนชื่อกลุ่มธุรกิจเป็น กลุ่มธุรกิจพลังงานทางเลือก</li> </ul>
พฤษภาคม 2560	<ul style="list-style-type: none"> <li>จดทะเบียนจัดตั้งบริษัท เอสอาร์ เพาเวอร์ โซลคิง จำกัด ทุนจดทะเบียน 30 ล้านบาท บริษัทฯ มีสัดส่วนการถือหุ้น 99.99%</li> </ul>
กรกฎาคม 2560	<ul style="list-style-type: none"> <li>จดทะเบียนจัดตั้งบริษัท เอสอาร์ คอมเมอร์เชียล โซลคิง จำกัด ทุนจดทะเบียน 82 ล้านบาท บริษัทฯ มีสัดส่วนการถือหุ้น 99.99%</li> </ul>
กรกฎาคม 2560	<ul style="list-style-type: none"> <li>จดทะเบียนจัดตั้งบริษัท ทีเคเอส เวนเซอร์ จำกัด ทุนจดทะเบียน 10 ล้านบาท บริษัทฯ มีสัดส่วนการถือหุ้น 79.99%</li> </ul>
ตุลาคม 2560	<ul style="list-style-type: none"> <li>บริษัทฯ เพิ่มทุนจดทะเบียนจากเดิม 300 ล้านบาท เป็น 338.35 ล้านบาท โดยการออกหุ้นสามัญเพิ่มทุน 76.70 ล้านหุ้น มูลค่าที่ตราไว้หุ้นละ 0.50 บาท ให้แก่บุคคลในวงจำกัด</li> </ul>
ตุลาคม 2560	<ul style="list-style-type: none"> <li>บริษัท ทีเคเอส เวนเซอร์ จำกัด จดทะเบียนเพิ่มทุนจาก 10 ล้านบาท เป็น 100 ล้านบาท</li> </ul>
พฤศจิกายน 2560	<ul style="list-style-type: none"> <li>บริษัทฯ เข้าซื้อและรับโอนกิจการทั้งหมดของบริษัท เทคโนโลยี โซลคิง จำกัด โดยมีสัดส่วนลงทุนร้อยละ 100 ของทุนจดทะเบียน</li> <li>บริษัทฯ และบริษัท ทิมทัทสัน จำกัด ร่วมจัดตั้งบริษัท กิจการร่วมค้าสยามราช และ ทิมทัทสัน จำกัด เพื่อประโยชน์ในการรับเหมาก่อสร้าง โดยบริษัทฯ และ ทิมทัทสัน มีสัดส่วนการลงทุนในกิจการร่วมค้าร้อยละ 60.00 และร้อยละ 40.00 ตามลำดับ</li> <li>บริษัทฯ ทีเคเอส เวนเซอร์ จำกัด ได้จดทะเบียนเพิ่มทุนเป็น 100,000,000 บาท แบ่งออกเป็นหุ้นสามัญจำนวน 10,000,000 หุ้น มูลค่าที่ตราไว้หุ้นละ 10 บาท</li> </ul>
มีนาคม 2561	<ul style="list-style-type: none"> <li>บริษัทยกเลิกสำนักงานสาขาเลขที่ 1509/09 ถนนสุขุมวิท ตำบลสำโรงเหนือ</li> </ul>
มิถุนายน 2561	<ul style="list-style-type: none"> <li>เข้าลงทุนในบริษัท ซี ทู ซี โซลูชั่นส์ จำกัด และ บริษัท โซลเทค โซลูชั่นส์ จำกัด สัดส่วนลงทุน ร้อยละ 25.10 และ 25.10 ตามลำดับ</li> </ul>
มิถุนายน 2561	<ul style="list-style-type: none"> <li>บริษัทยกเลิกสำนักงานสาขาจำนวน 2 แห่ง คือสาขาจังหวัดกำแพงเพชรและสาขาจังหวัดพิษณุโลก</li> </ul>
กรกฎาคม 2561	<ul style="list-style-type: none"> <li>เพิ่มทุนจดทะเบียนบริษัท เอสอาร์ คอมเมอร์เชียล โซลคิง จำกัด จากทุนจดทะเบียน 82 ล้านบาท เป็น 146 ล้านบาท</li> </ul>

เดือน/ปี	การเปลี่ยนแปลงและพัฒนาการที่สำคัญ
กรกฎาคม 2561	<ul style="list-style-type: none"> <li>เพิ่มทุนจดทะเบียนบริษัท เทคโนโลยี จำกัด จากทุนจดทะเบียน 6 ล้านบาท เป็น 20 ล้านบาท</li> </ul>
สิงหาคม 2561	<ul style="list-style-type: none"> <li>จดทะเบียนจัดตั้งบริษัท ซี เอ พี เอส จำกัด ทุนจดทะเบียน 100 ล้านบาท บริษัทฯ มีสัดส่วนการถือหุ้น 64.00%</li> </ul>
กันยายน 2561	<ul style="list-style-type: none"> <li>จดทะเบียนเพิ่มสาขาบริษัท ทีเคเอส เวนเซอร์ จำกัด (สาขาโรงพยาบาลธรรมศาสตร์ศูนย์รังสิต)</li> </ul>
พฤศจิกายน 2561	<ul style="list-style-type: none"> <li>บริษัทยกเลิกสำนักงานสาขาเลขที่ 557 ถนนวิภาวดีรังสิต</li> </ul>

#### 1.4 โครงสร้างการถือหุ้นของกลุ่มบริษัท

โครงสร้างของบริษัทฯ และบริษัทย่อย บริษัทร่วมทุน และกิจการร่วมค้า ดังนี้



##### (1) กิจการร่วมค้าสยามราชธานี (JCSR)

เมื่อวันที่ 1 กันยายน 2554 บริษัทฯร่วมลงทุนกับ บริษัท สยามราชธานี จำกัด เพื่อจัดตั้งกิจการร่วมค้าสยามราชธานี โดยมีวัตถุประสงค์หลักเพื่อประมุลงานการก่อสร้างสถานีวิัดและระบบท่อส่งก๊าซธรรมชาติ รวมถึงการจำหน่ายอุปกรณ์ในสร้างสถานีวิัดและระบบท่อส่งก๊าซธรรมชาติ ทั้งนี้ ณ วันที่ 31 ธันวาคม 2559 บริษัทฯ และ สยามราชธานี มีสัดส่วนการร่วมทุนในกิจการร่วมค้าสยามราชธานีร้อยละ 90.00 และร้อยละ 10.00 ตามลำดับ ปัจจุบันกิจการร่วมค้าสยามราชธานีมีสำนักงานตั้งอยู่ ณ อาคารสยามราชธานี เลขที่ 289/9 หมู่ 10 ถนนรกรางสายเก่า ตำบลลำโรง อำเภอพระประแดง จังหวัดสมุทรปราการ 10130

**(2) บริษัท เอสอาร์ เพาเวอร์ โฮลดิ้ง จำกัด (SPH)**

เมื่อวันที่ 18 พฤษภาคม 2560 บริษัทฯ ได้ดำเนินการจดทะเบียนจัดตั้งบริษัทย่อยแห่งใหม่ โดยมีวัตถุประสงค์หลักเพื่อรองรับการลงทุนในโครงการผลิตไฟฟ้าจากพลังงานแสงอาทิตย์ และการประกอบกิจการในธุรกิจด้านพลังงานอื่นๆ ด้วยทุนจดทะเบียน 30,000,000 บาท (สามสิบล้านบาท) แบ่งออกเป็นหุ้นสามัญจำนวน 3,000,000 หุ้น มูลค่าที่ตราหุ้นไว้หุ้นละ 10 บาท ซึ่ง บริษัท สยามราช จำกัด (มหาชน) มีสัดส่วนการถือหุ้น 2,999,997 หุ้น หรือร้อยละ 99.99 ปัจจุบัน บริษัท เอสอาร์ เพาเวอร์ โฮลดิ้ง จำกัด สำนักงานตั้งอยู่ ณ อาคารสยามราชธานี เลขที่ 289/9 หมู่ 10 ถนนรรางสายเก่า ตำบลสำโรง อำเภอบางบาล จังหวัดสมุทรปราการ 10130

**(3) บริษัท เอสอาร์ คอมเมอร์เชียล โฮลดิ้ง จำกัด (SCH)**

เมื่อวันที่ 5 กรกฎาคม 2560 บริษัทฯ ได้ดำเนินการจดทะเบียนจัดตั้งบริษัทย่อยเพิ่ม โดยมีวัตถุประสงค์หลักเพื่อลงทุนและถือหุ้นในบริษัทที่ดำเนินธุรกิจด้านการออกแบบก่อสร้าง บริหารอาคารจอดรถ ระบบจอดรถอัตโนมัติ และบริหารด้านอื่นๆ ด้วยทุนจดทะเบียน 82,000,000 บาท (แปดสิบล้านบาท) แบ่งออกเป็นหุ้นสามัญจำนวน 8,200,000 หุ้น มูลค่าที่ตราหุ้นไว้หุ้นละ 10 บาท ซึ่ง บริษัท สยามราช จำกัด (มหาชน) มีสัดส่วนการถือหุ้น 8,199,997 หุ้น หรือร้อยละ 99.99

ต่อมาในวันที่ 31 กรกฎาคม 2561 บริษัทฯ ได้เพิ่มทุนจดทะเบียนบริษัทอีกจำนวน 64,000,000 บาทจากทุนจดทะเบียนเดิม 82,000,000 บาท รวมเป็น 146,000,000 บาท โดยการออกหุ้นใหม่จำนวน 6,400,000 หุ้น มูลค่าที่ตราหุ้นไว้หุ้นละ 10 บาท ซึ่ง บริษัท สยามราช จำกัด (มหาชน) มีสัดส่วนการถือหุ้น 14,599,997 หุ้น หรือร้อยละ 99.99 ปัจจุบัน บริษัท เอสอาร์ คอมเมอร์เชียล โฮลดิ้ง จำกัด สำนักงานตั้งอยู่ ณ อาคารสยามราชธานี เลขที่ 289/9 หมู่ 10 ถนนรรางสายเก่า ตำบลสำโรง อำเภอบางบาล จังหวัดสมุทรปราการ 10130

**(4) บริษัท ทีเคเอส เวนเชอร์ จำกัด (TKSV)**

เมื่อวันที่ 12 กรกฎาคม 2560 บริษัทฯ ได้ดำเนินการจดทะเบียนจัดตั้งบริษัทย่อยเพิ่ม โดยมีวัตถุประสงค์หลักเพื่อการดำเนินธุรกิจด้านการออกแบบก่อสร้าง บริหารอาคารจอดรถ ระบบจอดรถอัตโนมัติ และบริการด้านอื่นๆ ด้วยทุนจดทะเบียน 10,000,000 บาท (สิบล้านบาท) แบ่งออกเป็นหุ้นสามัญ จำนวน 1,000,000 หุ้น มูลค่าที่ตราหุ้นไว้หุ้นละ 10 บาท และ เมื่อวันที่ 1 พฤศจิกายน 2560 บริษัท ทีเคเอส เวนเชอร์ จำกัด ได้เพิ่มทุนจดทะเบียนเป็น 100,000,000 บาท (หนึ่งร้อยล้านบาท) แบ่งออกเป็นหุ้นสามัญจำนวน 10,000,000 หุ้น มูลค่าที่ตราหุ้นไว้หุ้นละ 10 บาท ซึ่ง บริษัท ทีเคเอส เวนเชอร์ จำกัด เป็นบริษัทย่อยที่บริษัท เอสอาร์ คอมเมอร์เชียล โฮลดิ้ง จำกัด ถือหุ้นอยู่ร้อยละ 79.99 โดย บริษัท สยามราช จำกัด (มหาชน) มีสัดส่วนการถือหุ้นบริษัท เอสอาร์ คอมเมอร์เชียล โฮลดิ้ง จำกัด ร้อยละ 99.99 ได้ลงนามในสัญญาเช่าที่ดินเพื่อก่อสร้างและบริหารอาคารจอดรถ ณ โรงพยาบาลธรรมศาสตร์เฉลิมพระเกียรติ มหาวิทยาลัยธรรมศาสตร์ (ศูนย์รังสิต) กับ มหาวิทยาลัยธรรมศาสตร์ (“ผู้ให้เช่า”) เมื่อวันที่ 17 กรกฎาคม 2560 ใช้เวลาในการก่อสร้างทั้งหมด 12 เดือน และได้เปิดให้บริการเป็นที่เรียบร้อยแล้วในช่วงปลายปี 2561 ปัจจุบัน บริษัท ทีเคเอส เวนเชอร์ จำกัด สำนักงานตั้งอยู่ ณ อาคารสยามราชธานี เลขที่ 289/9 หมู่ 10 ถนนรรางสายเก่า ตำบลสำโรง อำเภอบางบาล จังหวัดสมุทรปราการ 10130

**(5) บริษัท เทคโนโลยี จำกัด (TTN)**

เมื่อวันอังคารที่ 3 ตุลาคม 2560 ที่ประชุมวิสามัญผู้ถือหุ้น ครั้งที่ 2/2560 ได้อนุมัติการซื้อและรับโอนกิจการทั้งหมดจากบริษัท เทคโนโลยี โฮลดิ้ง จำกัด (“เทคโนโลยี โฮลดิ้ง”) โดยวิธีการโอนกิจการทั้งหมด รวมถึงการเข้าทำสัญญาโอนกิจการทั้งหมด สัญญาตกลงกระทำการ และเอกสารอื่นๆ ที่เกี่ยวข้องกับการทำรายการดังกล่าว ซึ่งต่อมา “บริษัท เทคโนโลยี โฮลดิ้ง จำกัด” ที่เป็นผู้ถือหุ้นใน “บริษัท เทคโนโลยี จำกัด” ร้อยละ 100 ได้จดทะเบียนเลิกกิจการ ปัจจุบันจึงเหลือการทำธุรกิจในนามบริษัท เทคโนโลยี จำกัด

ต่อมาในวันที่ 31 กรกฎาคม 2561 บริษัทได้เข้าซื้อหุ้นเพิ่มทุนของบริษัท เทคโนโลยี จำกัด จำนวน 14,000,000 บาท จากทุนจดทะเบียนเดิมจำนวน 6,000,000 บาท เป็นทุนจดทะเบียน 20,000,000 บาท โดยการออกหุ้นสามัญเพิ่มทุนจำนวน 140,000 หุ้น มูลค่าหุ้นที่ตราไว้หุ้นละ 100 บาท โดยบริษัท สยามราช จำกัด (มหาชน) มีสัดส่วนการถือหุ้น 199,998 หุ้น หรือร้อยละ 99.99 ปัจจุบัน บริษัท เทคโนโลยี จำกัด สำนักงานตั้งอยู่เลขที่ 14 ซอยสามแยกบายพาส ถนนสุขุมวิท ตำบลเนินพระ อำเภอเมืองระยอง จังหวัดระยอง

**(6) บริษัท กิจการร่วมค้าสยามราช และ ทิมทัศน์ จำกัด (JST)**

เมื่อวันที่ 16 พฤศจิกายน 2560 บริษัทฯ ได้ดำเนินการจดทะเบียนจัดตั้งบริษัทย่อยใหม่ โดยมีวัตถุประสงค์หลักเพื่อประกอบกิจการรับเหมาก่อสร้าง ด้วยทุนจดทะเบียน 5,000,000 บาท (ห้าล้านบาท) แบ่งออกเป็นหุ้นสามัญจำนวน 500,000 หุ้น มูลค่าที่ตราไว้หุ้นละ 10 บาท ซึ่ง บริษัท สยามราช จำกัด (มหาชน) มีสัดส่วนการถือหุ้น ร้อยละ 59.99 และ บริษัท ทิมทัศน์ จำกัด ถือหุ้นในบริษัทย่อย สัดส่วนร้อยละ 40.00 ของทุนจดทะเบียน ปัจจุบัน บริษัท กิจการร่วมค้าสยามราช และ ทิมทัศน์ จำกัด สำนักงานตั้งอยู่ ณ อาคารสยามราชธานี เลขที่ 289/9 หมู่ 10 ถนนรรางสายเก่า ตำบลสำโรง อำเภอพระประแดง จังหวัดสมุทรปราการ 10130

**(7) บริษัท ซี.ทิว.ซี โซลูชั่นส์ จำกัด (C2C)**

เมื่อวันที่ 12 มิถุนายน 2561 บริษัท เอสอาร์ เพาเวอร์ โฮลดิ้ง จำกัด (“SPH”) ซึ่งเป็นบริษัทย่อยของบริษัท สยามราช จำกัด (มหาชน) โดยบริษัทถือหุ้นร้อยละ 99.99 ของหุ้นทั้งหมดของ SPH เข้าซื้อหุ้นสามัญของบริษัทที่ประกอบกิจการโรงไฟฟ้าพลังงานแสงอาทิตย์ของบริษัท ซี.ทิว.ซี โซลูชั่นส์ จำกัด (“C2C”) (กำลังการผลิตไฟฟ้า 0.998 เมกะวัตต์) จากบริษัท เพาเวอร์ซิสเต็มส์แอนด์เซอร์วิส

โดย SPH ได้เข้าถือหุ้นสามัญใน C2C จำนวน 89,105 หุ้น คิดเป็นสัดส่วนร้อยละ 25.1 ของทุนจดทะเบียนของ C2C และบริษัทได้ส่งตัวแทนเข้าเป็นกรรมการใน C2C เพื่อเป็นผู้ร่วมบริหารจัดการกิจการโรงไฟฟ้าพลังงานแสงอาทิตย์ดังกล่าวตามสัดส่วนการถือหุ้น ซึ่งส่งผลให้ C2C ถือเป็นบริษัทร่วมของบริษัท

**(8) บริษัท โซลเทคโซลูชั่นส์ จำกัด (Soltech)**

เมื่อวันที่ 12 มิถุนายน 2561 บริษัท เอสอาร์ เพาเวอร์ โฮลดิ้ง จำกัด (“SPH”) ซึ่งเป็นบริษัทย่อยของบริษัท สยามราช จำกัด (มหาชน) โดยบริษัทถือหุ้นร้อยละ 99.99 ของหุ้นทั้งหมดของ SPH เข้าซื้อหุ้นสามัญของบริษัทที่ประกอบกิจการโรงไฟฟ้า



พลังงานแสงอาทิตย์ ของบริษัท โซลเทคโซลูชันส์ จำกัด (“STS”) (กำลังการผลิตไฟฟ้า 4.989 เมกะวัตต์) จากบริษัท เพาเวอร์ชัน โซลูชันส์ จำกัด

โดย SPH ได้เข้าถือหุ้นสามัญใน STS จำนวน 205,820 หุ้น คิดเป็นสัดส่วนร้อยละ 25.1 ของทุนจดทะเบียนของ STS และบริษัท ได้ส่งตัวแทนเข้าเป็นกรรมการใน STS เพื่อเป็นผู้ร่วมบริหารและจัดการกิจการโรงไฟฟ้าพลังงานแสงอาทิตย์ดังกล่าวตามสัดส่วน การถือหุ้น ซึ่งส่งผลให้ STS ถือเป็นบริษัทร่วมของบริษัท

#### (9) บริษัท ซีเอฟเอส จำกัด (CAPS)

เมื่อวันที่ 6 สิงหาคม 2561 บริษัทฯ ได้ดำเนินการจดทะเบียนจัดตั้งบริษัทย่อยเพิ่ม โดยมีวัตถุประสงค์ในการดำเนินธุรกิจด้านการ ออกแบบ ก่อสร้าง บริหารอาคารจอดรถ ระบบจอดรถอัตโนมัติ และการบริการด้านอื่นๆ ด้วยทุนจดทะเบียน 100,000,000 บาท แบ่งออกเป็นหุ้นสามัญจำนวน 10,000,000 หุ้น มูลค่าที่ตราหุ้นไว้หุ้นละ 10 บาท ซึ่งบริษัท ซีเอฟเอส จำกัด (“ซีเอฟเอส”) บริษัท ย่อยที่บริษัท เอสอาร์ คอมเมอร์เชียล โฮลดิ้ง จำกัด ถือหุ้นอยู่ร้อยละ 63.99 โดย บริษัท สยามราช จำกัด (มหาชน) มีสัดส่วนการถือ หุ้นบริษัท เอสอาร์ คอมเมอร์เชียล โฮลดิ้ง จำกัด ร้อยละ 99.99 ได้ลงนามในสัญญาอนุญาตให้ประกอบกิจการโครงการบริหาร จัดการอาคารจอดรถยนต์ ณ ท่าอากาศยานเชียงใหม่ กับ บริษัท ท่าอากาศยานไทย จำกัด (มหาชน) เมื่อวันที่ 17 สิงหาคม 2561 ระยะเวลาดำเนินการก่อสร้าง 13 เดือน คาดว่าจะสามารถเปิดดำเนินการได้ในปี 2563 ปัจจุบัน บริษัท ซีเอฟเอส จำกัด สำนักงาน ตั้งอยู่ ณ อาคารสยามราชธานี เลขที่ 289/9 หมู่ 10 ถนนรณรงค์สายเก่า ตำบลสำโรง อำเภอบางปะอิน จังหวัดสุพรรณบุรี 10130



## 2. ลักษณะการประกอบธุรกิจ

บริษัท สยามราช จำกัด (มหาชน) (“บริษัทฯ” หรือ “SR”) มีธุรกิจ 5 กลุ่มธุรกิจ แบ่งเป็นกลุ่มธุรกิจหลัก 3 กลุ่มธุรกิจ ประกอบด้วย 1) กลุ่มธุรกิจก่อสร้างสถานีวัดและระบบท่อส่งก๊าซธรรมชาติ 2) กลุ่มธุรกิจพลังงานทางเลือก 3) กลุ่มธุรกิจระบบปั๊มอุตสาหกรรม และ กลุ่มธุรกิจบริษัทย่อย 2 กลุ่มประกอบด้วย 1) กลุ่มธุรกิจสถานีอัดการไหลของของเหลว และ 2) กลุ่มธุรกิจอื่นๆ ได้แก่ ธุรกิจการบริหารอาคารจอดรถ นอกจากนี้ บริษัทฯ ยังได้ร่วมลงทุนกับบริษัท สยามราชธานี จำกัด ในรูปแบบกิจการร่วมค้าจำนวน 1 แห่ง ได้แก่ กิจการร่วมค้าสยามราชธานี เพื่อประโยชน์ร่วมกันในการประมูลงานโครงการในกลุ่มธุรกิจก่อสร้างสถานีวัดและระบบท่อส่งก๊าซธรรมชาติโครงสร้างรายได้ของบริษัทฯ แบ่งตามประเภทกลุ่มธุรกิจสำหรับปี 2559-2561 แสดงดังนี้

รายได้หลัก	ปี2559		ปี2560		ปี 2561	
	ล้านบาท	ร้อยละ	ล้านบาท	ร้อยละ	ล้านบาท	ร้อยละ
1. กลุ่มธุรกิจก่อสร้างสถานีวัดและระบบท่อส่งก๊าซธรรมชาติ (MPT)	495.30	37.34	174.41	17.86	724.91	40.78
2. กลุ่มธุรกิจพลังงานทางเลือก (ENG)	473.66	35.71	480.90	49.23	488.06	27.46
3. กลุ่มธุรกิจระบบปั๊มอุตสาหกรรม (EPS)	357.41	26.95	287.80	29.46	347.51	19.55
4. กลุ่มบริษัทย่อยและบริษัทร่วมทุน						
4.1 กลุ่มธุรกิจสถานีวัดอัดการไหลของของเหลว (TTN)	-	-	33.40 <sup>1</sup>	3.45	200.75	11.29
4.2. กลุ่มธุรกิจอื่นๆ (TKS, CAPS)	-	-	0.33	3.45	16.21	0.91
รายได้หลักรวม	1,326.37	100.00	976.84	100.00	1,777.44	100.00

หมายเหตุ : <sup>1</sup> เป็นผลประกอบการในเดือนพฤศจิกายน 2560 – ธันวาคม 2560 เนื่องจากบริษัทฯ ได้รับโอนกิจการทั้งหมดของบริษัท เทคโนโลยี จำกัด (TTN) ในวันที่ 1 พฤศจิกายน พ.ศ. 2560

ภาพรวมการประกอบธุรกิจของบริษัทฯ มีรายละเอียดดังนี้

### 2.1 กลุ่มธุรกิจก่อสร้างสถานีวัดและระบบท่อส่งก๊าซธรรมชาติ (Metering and Pipeline Transmission)

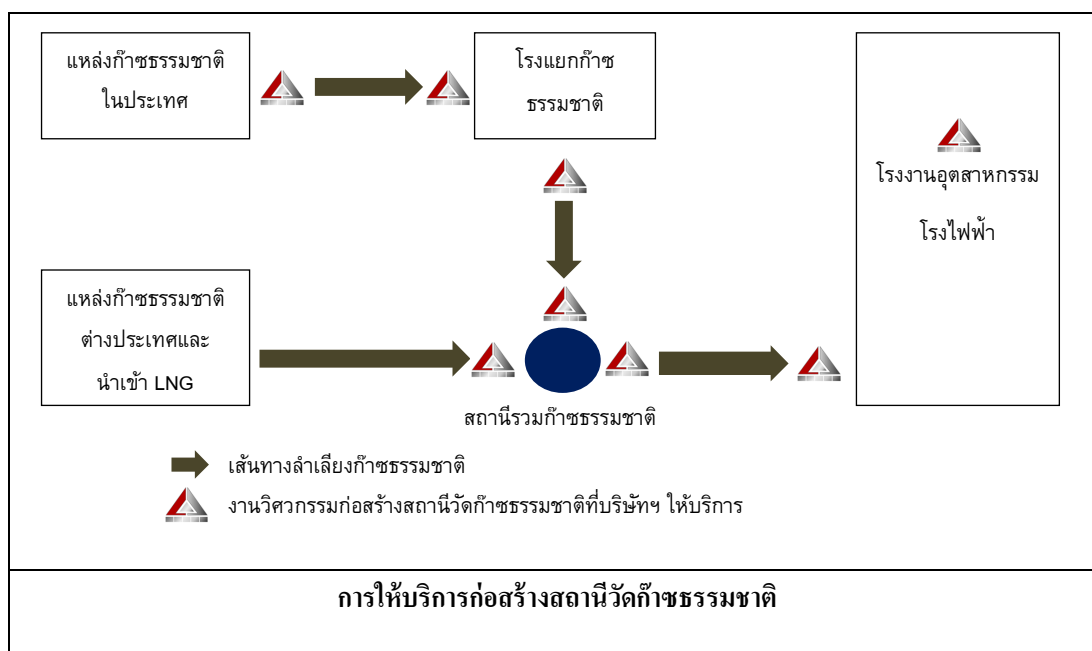
บริษัทฯ ให้บริการงานวิศวกรรมวางระบบท่อส่งก๊าซธรรมชาติและก่อสร้างสถานีวัดเพื่อวัดปริมาณ วัดส่วนประกอบ และค่าพลังงานของก๊าซธรรมชาติ โดยเน้นการวัดที่จุดซื้อขายตลอดทั้งกระบวนการตั้งแต่บริเวณแท่นขุดเจาะก๊าซธรรมชาติในทะเลและบนบก จุดส่งก๊าซธรรมชาติก่อนเข้าโรงแยกก๊าซ จุดส่งก๊าซธรรมชาติก่อนเข้าระบบท่อส่งก๊าซ จุดส่งก๊าซธรรมชาติก่อนเข้าโรงไฟฟ้าหรือโรงงานอุตสาหกรรม รวมถึงการวัดปริมาณการใช้ประโยชน์จากก๊าซธรรมชาติในจุดต่างๆ ภายในโรงไฟฟ้าหรือโรงงานอุตสาหกรรม อีกทั้ง บริษัทฯ ยังให้บริการตรวจสอบ ซ่อมแซม บำรุงรักษาอุปกรณ์ในสถานีวัดก๊าซธรรมชาติ รวมถึงออกแบบและติดตั้งอุปกรณ์ในสถานีวัดก๊าซธรรมชาติ เช่น อุปกรณ์วัดส่วนประกอบของก๊าซธรรมชาติ (Gas Chromatograph) อุปกรณ์วัดอัตราการไหลของก๊าซธรรมชาติ (Flow Meter) และคอมพิวเตอร์ประมวลผลค่าพลังงานของก๊าซธรรมชาติ (Flow Computer)

นอกจากนี้ บริษัทฯ ยังมีสัดส่วนการร่วมทุนในกิจการร่วมค้าสยามราชธานีร้อยละ 90.00 โดยมีวัตถุประสงค์เพื่อจัดหาอุปกรณ์ ปรมูลงาน และก่อสร้างสถานีวัดและระบบท่อส่งก๊าซธรรมชาติ

## 2.1.1 ลักษณะผลิตภัณฑ์หรือบริการ

บริษัทฯ ให้บริการงานวิศวกรรมก่อสร้างสถานีวัดก๊าซธรรมชาติ ติดตั้งอุปกรณ์วัดปริมาณ วัดส่วนประกอบและค่าพลังงานของก๊าซธรรมชาติ ตั้งแต่ปี 2547 เป็นต้นมา ซึ่งรูปแบบการให้บริการจะเป็นลักษณะงานโครงการที่อาศัยทักษะและความชำนาญด้านวิศวกรรมอย่างสูงในการก่อสร้างและติดตั้งอุปกรณ์ในสถานีวัดก๊าซธรรมชาติ โดยลูกค้าหลักของกลุ่มธุรกิจนี้ ประกอบด้วย 3 กลุ่ม ได้แก่ กลุ่มบริษัทสำรวจและผลิตก๊าซธรรมชาติ เช่น บริษัท ปตท. สำรวจและผลิตปิโตรเลียม จำกัด (มหาชน) (“ปตท.สผ.”) และบริษัท เชฟรอนประเทศไทยสำรวจและผลิต จำกัด (“เชฟรอน”) กลุ่มจัดหาและจำหน่ายก๊าซธรรมชาติ ได้แก่ บริษัท ปตท. จำกัด (มหาชน) (“ปตท.”) ซึ่งเป็นผู้จำหน่ายก๊าซธรรมชาติเพียงรายเดียวในประเทศไทย และกลุ่มผู้ใช้ก๊าซธรรมชาติ ได้แก่ โรงไฟฟ้า และโรงงานอุตสาหกรรม เป็นต้น ดังนั้น การกำหนดลักษณะของอุปกรณ์ที่ติดตั้งในสถานีวัดและระบบท่อส่งก๊าซธรรมชาติ รวมทั้งการควบคุมด้านความปลอดภัยในการเชื่อมต่อระบบท่อส่งก๊าซธรรมชาติของเจ้าของโครงการเข้ากับระบบท่อส่งก๊าซธรรมชาติหลักจึงอยู่ภายใต้การควบคุมของ ปตท. ทั้งสิ้น

ภาพรวมการดำเนินงานในกลุ่มธุรกิจก่อสร้างสถานีวัดและระบบท่อส่งก๊าซธรรมชาติ แสดงตามแผนภาพดังนี้



ลักษณะของงาน โครงการ ที่บริษัทฯ ให้บริการสามารถแบ่งได้ 2 ส่วนหลักได้แก่ งานก่อสร้างสถานีวัดก๊าซธรรมชาติ และงานวางระบบท่อส่งก๊าซธรรมชาติ การให้บริการแต่ละส่วนมีรายละเอียดดังนี้

### 1) งานก่อสร้างสถานีวัดก๊าซธรรมชาติและวางระบบท่อส่งก๊าซธรรมชาติ

บริษัทฯ ให้บริการงานวิศวกรรมก่อสร้างสถานีวัดก๊าซธรรมชาติ และติดตั้งอุปกรณ์วัดปริมาณ วัดส่วนประกอบและค่าพลังงานของก๊าซธรรมชาติ เช่น อัตราการไหล อุณหภูมิ ค่าความดัน เป็นต้น วัดอุปกรณ์หลักของสถานีวัดก๊าซธรรมชาติคือเพื่อวัดและควบคุมความดันของก๊าซธรรมชาติ ก่อนที่ก๊าซธรรมชาติจะถูกนำไปใช้ในการดำเนินกิจกรรมทางธุรกิจ ซึ่งสถานีวัดก๊าซธรรมชาติจะอยู่ในจุดที่มีการซื้อขายก๊าซธรรมชาติทุกจุดสำคัญที่เป็นจุดรับส่งก๊าซธรรมชาติระหว่างผู้ให้บริการก๊าซธรรมชาติและผู้ใช้บริการก๊าซธรรมชาติ บริษัทฯ ยังให้บริการงานวิศวกรรมก่อสร้างสถานีวัดก๊าซธรรมชาติใน

จุดอื่นที่มีการนำก๊าซธรรมชาติไปใช้ประโยชน์ในโรงไฟฟ้าและโรงงานอุตสาหกรรมเพื่อวัดปริมาณการใช้ก๊าซธรรมชาติ อีกทั้ง การให้บริการของบริษัทฯ ยังครอบคลุมถึงการก่อสร้างห้องควบคุมและระบบปฏิบัติการทางคอมพิวเตอร์สำหรับควบคุมการทำงานของระบบในสถานีวัดก๊าซธรรมชาติ เพื่อให้การวัดปริมาณ วัดส่วนประกอบ และค่าพลังงานของก๊าซธรรมชาติมีความถูกต้อง แม่นยำ น่าเชื่อถือและสามารถตรวจสอบได้

## 2) การวางระบบท่อส่งก๊าซธรรมชาติ

ในส่วนงานการวางระบบท่อส่งก๊าซธรรมชาติ บริษัทฯ ให้บริการงานวางระบบท่อส่งก๊าซสายย่อยโดยต่อเชื่อมกับท่อก๊าซสายหลักซึ่งมาจากแหล่งผลิตก๊าซธรรมชาติ ท่อส่งก๊าซสายหลักมีวัตถุประสงค์เพื่อลำเลียงก๊าซธรรมชาติไปใช้ในการดำเนินกิจกรรมทางธุรกิจในพื้นที่ที่เป็นจุดสำคัญต่างๆ ของประเทศ

เทคนิคการขุดเจาะวางระบบท่อส่งก๊าซธรรมชาติใต้ดิน ที่บริษัทฯ ใช้ในการก่อสร้างมีอยู่ด้วยกัน 2 วิธีหลักๆ ได้แก่ การขุดเจาะแบบเปิดหน้าดินและการเจาะตึ่งตลอด โดยการเลือกวิธีในการขุดเจาะวางท่อส่งก๊าซธรรมชาติจะขึ้นอยู่กับลักษณะภูมิประเทศ สภาพแวดล้อม และความเหมาะสมของสถานที่

## 3) งานบริการบำรุงรักษาสถานีและงานออกแบบติดตั้งอุปกรณ์ในสถานีวัดก๊าซธรรมชาติ

### งานบริการบำรุงรักษาสถานีวัดและระบบท่อส่งก๊าซธรรมชาติ

บริษัทฯ ให้บริการเต็มรูปแบบในการบำรุงรักษา ตรวจสอบสภาพการใช้งานของอุปกรณ์ ซ่อมบำรุงและปรับปรุงประสิทธิภาพในสถานีวัดและระบบท่อส่งก๊าซธรรมชาติโดยทีมงานวิศวกรและช่างเทคนิคที่มีความเชี่ยวชาญและประสบการณ์ การให้บริการบำรุงรักษาสถานีวัดและระบบท่อส่งก๊าซธรรมชาติครอบคลุมถึงการให้บริการบำรุงรักษาประจำปีตามแผนงานและการให้บริการบำรุงรักษาในกรณี

### ออกแบบและติดตั้งอุปกรณ์ในสถานีวัดก๊าซธรรมชาติ

บริษัทฯ ให้บริการออกแบบและติดตั้งอุปกรณ์ในสถานีวัดก๊าซธรรมชาติเช่น อุปกรณ์วัดส่วนประกอบของก๊าซธรรมชาติ (Gas Chromatograph) อุปกรณ์วัดอัตราการไหลของก๊าซธรรมชาติ (Flow Meter) และคอมพิวเตอร์ประมวลผลค่าพลังงานของก๊าซธรรมชาติ (Flow Computer) ซึ่งส่วนใหญ่เป็นการจำหน่ายให้แก่ผู้รับเหมาโครงการรายอื่นหรือจำหน่ายให้แก่เจ้าของโครงการโดยตรง เพื่อติดตั้งในสถานีวัดก๊าซธรรมชาติ หรือติดตั้งทดแทนอุปกรณ์เดิมที่ชำรุดเสียหายให้กลับมาใช้งานได้อย่างมีประสิทธิภาพยิ่งขึ้น

ทั้งนี้ บริษัทฯ ให้บริการงานวิศวกรรมก่อสร้างสถานีวัดและระบบท่อส่งก๊าซธรรมชาติด้วยคุณภาพตามมาตรฐานสากล โดยได้รับการรับรองมาตรฐาน ISO 9001:2015 สำหรับงานก่อสร้างสถานีวัดและระบบท่อส่งก๊าซธรรมชาติ และการจำหน่ายอุปกรณ์ในสถานีวัดก๊าซธรรมชาติ การได้รับรองมาตรฐานดังกล่าว รวมถึงการให้บริการที่มีคุณภาพและการส่งมอบงานที่ตรงเวลาทำให้บริษัทฯ เป็นที่ยอมรับและได้รับความไว้วางใจจากลูกค้าตลอดระยะเวลาที่ผ่านมา

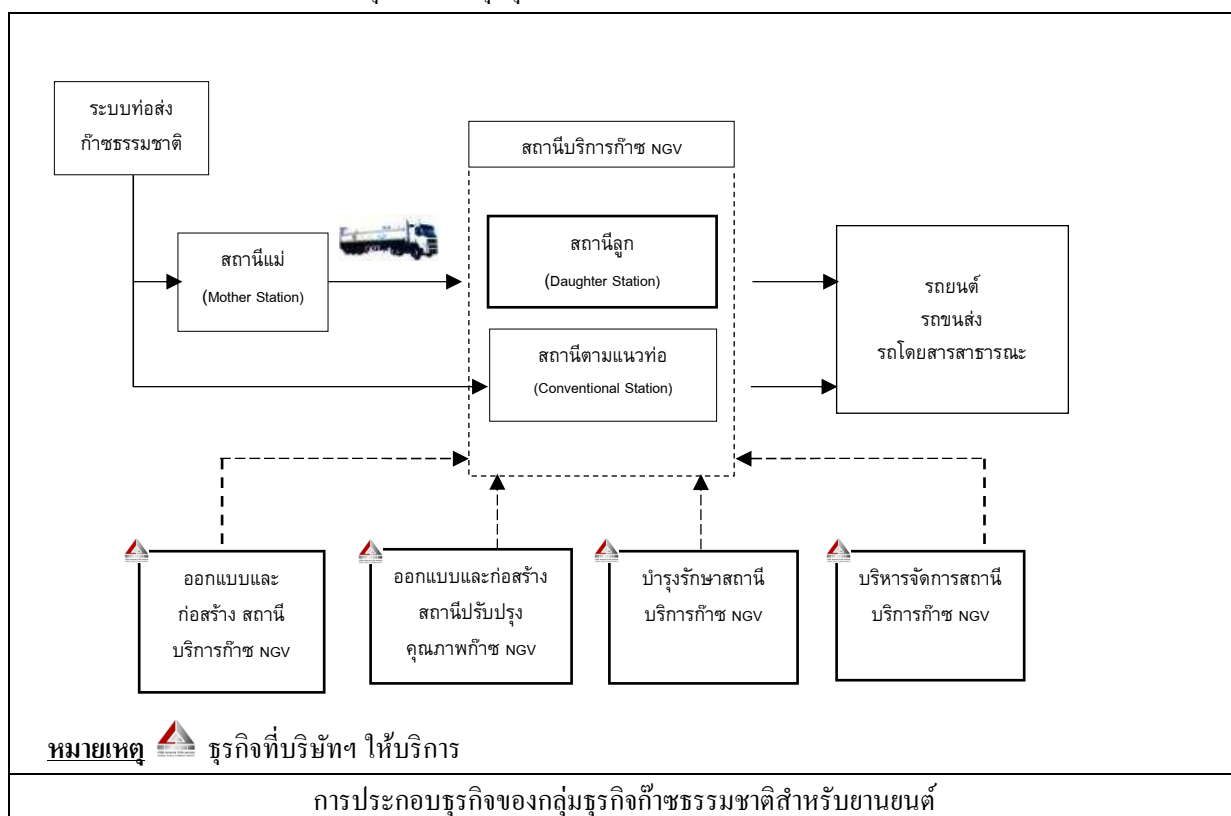
## 2.2 กลุ่มธุรกิจพลังงานทางเลือก (Energy Business Group)

กลุ่มธุรกิจพลังงานทางเลือก (Energy Business Group : ENG) คือกลุ่มธุรกิจที่ให้บริการงานที่เกี่ยวข้องกับพลังงานต่างๆ เช่น พลังงานจากก๊าซธรรมชาติ ได้แก่ สถานีบริการ ออกแบบและก่อสร้างสถานีบริการ ออกแบบและก่อสร้างสถานีปรับปรุงคุณภาพก๊าซ บริการบำรุงรักษาสถานีบริการและบริหารจัดการสถานีบริการก๊าซธรรมชาติสำหรับยานยนต์ และพลังงานทางเลือกอื่นๆ เช่น การผลิตไฟฟ้าจากพลังงานแสงอาทิตย์ หรือพลังงานด้านน้ำมันเชื้อเพลิง เป็นต้น

ปัจจุบัน บริษัทฯ ให้บริการธุรกิจที่เกี่ยวข้องกับก๊าซ NGV โดยแบ่งออกเป็น 5 ประเภท ดังนี้

1. สถานีบริการก๊าซธรรมชาติสำหรับยานยนต์
2. ออกแบบและก่อสร้างสถานีบริการก๊าซธรรมชาติสำหรับยานยนต์
3. ออกแบบและก่อสร้างสถานีปรับปรุงคุณภาพก๊าซธรรมชาติสำหรับยานยนต์
4. บำรุงรักษาสถานีบริการก๊าซธรรมชาติสำหรับยานยนต์
5. บริหารจัดการสถานีบริการก๊าซธรรมชาติสำหรับยานยนต์

ภาพรวมการประกอบธุรกิจของกลุ่มธุรกิจก๊าซธรรมชาติสำหรับยานยนต์ แสดงตามแผนภาพดังนี้



## 2.2.1 ลักษณะผลิตภัณฑ์หรือบริการ

### 1. สถานีบริการก๊าซธรรมชาติสำหรับยานยนต์

สถานีบริการก๊าซธรรมชาติสำหรับยานยนต์ (“สถานีบริการ”) เป็นธุรกิจที่บริษัทฯ ดำเนินการมาตั้งแต่ปี 2552 บริษัทฯ ได้รับอนุญาตให้เป็นผู้ค้าน้ำมันเชื้อเพลิงตามมาตรา 11 ของพระราชบัญญัติการค้าน้ำมันเชื้อเพลิง พ.ศ.2543 (“ผู้ค้าน้ำมัน 11”) จากกรมธุรกิจพลังงาน กระทรวงพลังงาน ให้สามารถจัดตั้งสถานีบริการ เพื่อจำหน่ายก๊าซ NGV ให้กับรถยนต์ที่ติดตั้งเครื่องยนต์และอุปกรณ์ที่ใช้ก๊าซธรรมชาติเป็นเชื้อเพลิง เช่น รถยนต์นั่งส่วนบุคคล รถแท็กซี่ รถตู้ รถบรรทุก และรถบริการขนส่ง เป็นต้น ทั้งนี้ บริษัทฯ ได้ทำสัญญาซื้อขายก๊าซ NGV กับ ปตท. ซึ่งเป็นผู้ค้าก๊าซธรรมชาติรายเดียวในประเทศ

โดยในปี 2561 บริษัทฯ มีสถานบริการ จำนวน 2 แห่งในประเทศไทย มีรายละเอียดดังนี้

สถานบริการก๊าซ NGV	ที่ตั้ง
สถานบริการ สาขาบางนา	ถนนบางนา-ตราด กม.1 กรุงเทพฯ
สถานบริการ สาขาวิภาวดีรังสิต	ถนนวิภาวดีรังสิต กรุงเทพฯ

หมายเหตุ : บริษัทได้เปิดให้บริการสถานบริการก๊าซธรรมชาติ NGV สาขาวิภาวดีรังสิต ในวันที่ 31 สิงหาคม 2561



อย่างไรก็ตาม บริษัทมีแผนที่จะเปิดให้บริการสถานบริการก๊าซธรรมชาติสำหรับยานยนต์ เพิ่มอีก 2 แห่ง คือ จังหวัด ชัยนาท และ จังหวัดฉะเชิงเทรา ซึ่งขณะนี้ได้จัดทำสัญญาซื้อขายก๊าซกับ ปตท. เรียบร้อยแล้ว และคาดว่าจะสามารถเปิดให้บริการ ได้ภายในปี 2562

## 2. ออกแบบและก่อสร้างสถานบริการก๊าซธรรมชาติสำหรับยานยนต์

บริษัทฯ ให้บริการออกแบบและก่อสร้างสถานบริการให้กับลูกค้า 2 กลุ่ม ได้แก่ ปตท. และผู้ประกอบการเอกชน ทั้งนี้ การลงทุนในสถานบริการประกอบด้วย 3 รูปแบบ ได้แก่ สถานบริการที่ ปตท. ลงทุนและบริหารเอง สถานบริการที่ผู้ประกอบการ เอกชนลงทุนและบริหารงานภายใต้ชื่อ ปตท. และสถานบริการที่ผู้ประกอบการเอกชนลงทุนและบริหารงานภายใต้ชื่อของ ผู้ประกอบการเอกชน จากประสบการณ์ในการดำเนินธุรกิจออกแบบและก่อสร้างสถานบริการที่มีมากกว่า 10 ปี บริษัทฯ จึง ได้รับความไว้วางใจจาก ปตท. และผู้ประกอบการเอกชนให้ดำเนินการออกแบบและก่อสร้างสถานบริการมาแล้วมากกว่า 250 แห่งทั่วประเทศ



สถานบริการที่บริษัทฯ ออกแบบและก่อสร้างให้ ปตท. และผู้ประกอบการเอกชน

### 3. ออกแบบและก่อสร้างสถานีปรับปรุงคุณภาพก๊าซธรรมชาติสำหรับยานยนต์

บริษัทฯ ให้บริการออกแบบและก่อสร้างสถานีปรับปรุงคุณภาพก๊าซธรรมชาติสำหรับยานยนต์ในสถานีตามแนวท่อ (Conventional Station) โดยก๊าซธรรมชาติที่มาจากแนวท่อส่งก๊าซธรรมชาติจะถูกนำมาปรับปรุงคุณภาพ เพื่อให้ได้ก๊าซธรรมชาติที่มีคุณภาพเหมาะสมกับยานยนต์ซึ่งเป็นไปตามข้อกำหนดของกรมธุรกิจพลังงาน กระทรวงพลังงาน

### 4. บริการบำรุงรักษาสถานีบริการก๊าซธรรมชาติสำหรับยานยนต์

บริษัทฯ ให้บริการบำรุงรักษา ซ่อมแซม ปรับปรุงระบบและอุปกรณ์ในสถานีบริการ โดยทีมงานที่มีประสบการณ์และช่างเทคนิคเฉพาะทาง การให้บริการซ่อมแซมและบำรุงรักษาสถานีบริการ ครอบคลุมถึงการให้บริการบำรุงรักษาตามแผนงาน (Preventive Maintenance) และการให้บริการซ่อมแซมและบำรุงรักษาสถานีในกรณีฉุกเฉิน

บริษัทฯ มีสำนักงานบริการครอบคลุมพื้นที่ทุกภาคส่วนในประเทศไทยเพื่อให้การบริการที่รวดเร็ว และทันต่อสถานการณ์ และจัดตั้งศูนย์บริการข้อมูลและแจ้งปัญหา (Call center) ที่เบอร์ 02-705-7000 เพื่อให้ผู้ประกอบการสถานีสามารถติดต่อแจ้งเหตุด่วนได้ตลอด 24 ชั่วโมง

### 5. บริหารจัดการสถานีบริการก๊าซธรรมชาติสำหรับยานยนต์

บริษัทฯ ให้บริการด้านการบริหารจัดการสถานีบริการแก่ผู้ประกอบการเอกชน ซึ่งการให้บริการครอบคลุมถึงการบริหารจัดการด้านการดำเนินการธุรกิจ การบัญชีและการเงิน การจัดหาพนักงานประจำสถานี และการบำรุงรักษาสถานีบริการ โดยทีมงานที่มีประสบการณ์และความเชี่ยวชาญเกี่ยวกับการบริหารจัดการสถานีบริการ

## 2.3 กลุ่มธุรกิจระบบปั๊มอุตสาหกรรม (Engineered Pumps and Systems)

บริษัทฯ ให้บริการด้านวิศวกรรมในการออกแบบ ให้คำปรึกษาและคำแนะนำการเลือกใช้ระบบปั๊มอุตสาหกรรมและระบบอุปกรณ์วิศวกรรมที่เกี่ยวข้อง โดยทีมวิศวกรที่มีความเชี่ยวชาญและมีประสบการณ์มากกว่า 32 ปี การให้บริการด้านวิศวกรรมครอบคลุมตั้งแต่ขั้นตอนแรกในการสอบถามความต้องการ วัตถุประสงค์ของการใช้งาน การออกแบบด้านวิศวกรรม การเลือกประเภทสินค้า การเลือกผู้ผลิตสินค้า การประกอบสินค้า การทดสอบการทำงานของสินค้า ตลอดจนการให้บริการหลังการขาย

นอกจากปั๊มอุตสาหกรรมและ บริษัทยังจำหน่ายระบบอุปกรณ์ Gas Turbine และ Gas Compressor สำหรับโรงไฟฟ้า ทั้งนี้ บริษัทฯ ได้รับความไว้วางใจจากลูกค้าทั้งด้านการให้บริการทางวิศวกรรมและคุณภาพของสินค้าที่จำหน่ายอย่างต่อเนื่อง

### 2.3.1 ลักษณะผลิตภัณฑ์หรือบริการ

สินค้าที่บริษัทฯ ออกแบบและจำหน่ายสามารถแบ่งเป็น 3 ประเภทหลัก ได้แก่ ระบบปั๊มอุตสาหกรรมและระบบอุปกรณ์วิศวกรรมที่เกี่ยวข้อง เครื่องอัดอากาศที่ใช้ในอุตสาหกรรม และระบบอุปกรณ์ Gas Turbine และ Gas Compressor สำหรับโรงไฟฟ้า โดยสินค้าแต่ละประเภทยังมีรายละเอียดดังนี้

#### 1. ระบบปั๊มอุตสาหกรรม

ปั๊มอุตสาหกรรมเป็นอุปกรณ์ที่ช่วยส่งผ่านพลังงานจากแหล่งต้นกำเนิดไปยังของไหล เพื่อทำให้ของไหลเคลื่อนที่หรือถ่ายเทจากตำแหน่งหนึ่งไปยังอีกตำแหน่งหนึ่งซึ่งอาจเป็นตำแหน่งที่อยู่สูงกว่าหรือตำแหน่งในระยะทางที่ไกลออกไป เพื่อประโยชน์ในการดำเนินกิจกรรมทางธุรกิจของโรงงานอุตสาหกรรม ปั๊มอุตสาหกรรมที่บริษัทฯ จัดหาและจำหน่ายมีรายละเอียดดังนี้

- **ปั๊ม Gear**

ปั๊ม Gear เป็นปั๊มใบพัดที่มีเฟืองภายในซึ่งสามารถสร้างแรงดันได้สูงในการส่งของเหลวที่มีความหนืดมาก เช่น น้ำมัน ก๊าซปิโตรเลียมเหลว (Liquefied Petroleum Gas: LPG) น้ำมัน ยางมะตอย เป็นต้น

- **ปั๊ม Sanitary**

ปั๊ม Sanitary เป็นปั๊มใบพัดที่มีผิวขัดเรียบ ใช้สำหรับส่งของเหลวที่มีความสะอาดและปราศจากการปนเปื้อน ส่วนใหญ่ใช้ในโรงงานผลิตอาหาร โรงงานผลิตยา โรงงานผลิตเครื่องอุปโภคและบริโภค เป็นต้น

- **ปั๊ม Screw**

ปั๊ม Screw เป็นปั๊มใบพัดที่มีลักษณะเป็นเกลียวตั้งแต่ 1 สกรูไปจนถึง 5 สกรู จึงสามารถสร้างแรงดันได้ค่อนข้างสูงในการสูบจ่ายของเหลวที่มีลักษณะใสและไม่มีตะกอน ได้แก่ น้ำมันทุกชนิด ส่วนใหญ่ใช้ในโรงงานผลิตน้ำมันและก๊าซ

- **ปั๊มและระบบสูญญากาศ (Vacuum Pump & System)**

ปั๊มและระบบสูญญากาศเป็นปั๊มใบพัดที่ทำหน้าที่ดูดอากาศออกและสร้างแรงสูญญากาศในระบบ ลดแรงดันในกระบวนการผลิตเพื่อให้การผลิตมีประสิทธิภาพมากขึ้น

- **ปั๊ม Diaphragm**

ปั๊ม Diaphragm เป็นปั๊มลูกสูบที่ส่งถ่ายของเหลวที่มีความหนืด และของเหลวที่มีตะกอนหรือสารแขวนลอยโดยใช้แรงดันลมเป็นตัวขับเคลื่อนแผ่น Diaphragm จึงสามารถสูบของเหลวไปได้ในระยะเวลาไกลและควบคุมปริมาณการส่งของเหลวได้ในสัดส่วนที่แม่นยำทุกครั้งที่สูบ ปั๊มประเภทนี้สะดวกในการติดตั้งเนื่องจากใช้พื้นที่น้อย ทนทานต่อการใช้งานและสภาพแวดล้อมในโรงงานอุตสาหกรรมได้เป็นอย่างดี ส่วนใหญ่ใช้ในโรงงานปิโตรเคมี แท่นขุดเจาะน้ำมัน โรงงานเซรามิก โรงงานอาหารและยา โรงงานผลิตสีทุกชนิด เป็นต้น

- **ปั๊ม Process Metering**

ปั๊ม Process Metering เป็นปั๊มลูกสูบที่ควบคุมปริมาณการส่งของเหลวในสัดส่วนที่แม่นยำและเท่ากันทุกครั้ง โดยสูบของเหลวที่มีความหนืดโดยเฉพาะสารเคมีที่มีการกัดกร่อนรุนแรงหรือสารเคมีที่ใช้ในกระบวนการผลิตเช่น สารเคมี หัวเชื้อ สี เป็นต้น ส่วนใหญ่ใช้ในโรงงานปิโตรเคมี แท่นขุดเจาะน้ำมัน โรงงานผลิตกระดาษ โรงงานผลิตอาหารและยา โรงงานผลิตอาหาร เป็นต้น

- **ปั๊ม Process Centrifugal**

ปั๊ม Process Centrifugal ทำงานโดยอาศัยการหมุนของใบพัดที่ได้รับพลังงานจากเครื่องยนต์หรือมอเตอร์ไฟฟ้าทำให้เกิดความเร็วและแรงดันในการส่งของเหลวที่ใสได้ในปริมาณมาก ส่วนใหญ่ใช้ในโรงงานปิโตรเคมี

## 2. เครื่องอัดอากาศที่ใช้ในอุตสาหกรรม



เครื่องอัดอากาศเป็นอุปกรณ์ที่ทำหน้าที่ส่งอากาศเข้าไปในระบบและสร้างแรงดันให้สูงกว่าแรงดันบรรยากาศ ใช้ในโรงงานอุตสาหกรรมที่ต้องการเพิ่มอากาศหรือออกซิเจนในกระบวนการดำเนินงาน เช่น โรงบำบัดน้ำเสีย โรงงานอุตสาหกรรมทั่วไป เป็นต้น

### 3. ระบบอุปกรณ์ Gas Turbine และ Gas Compressor สำหรับโรงไฟฟ้า

ระบบอุปกรณ์ Gas Turbine และ Gas Compressor มีหลักการทำงานโดย Gas Compressor จะดูดอากาศจากบรรยากาศ แล้วอัดเพิ่มความดันให้สูงขึ้น ซึ่งอากาศจะเข้าสู่ห้องเผาไหม้ผสมกับก๊าซที่เป็นเชื้อเพลิง ผลจากการเผาไหม้จะได้ก๊าซร้อนที่มีอุณหภูมิและความดันสูง ก๊าซร้อนนี้จะเข้าสู่ Gas Turbine ซึ่งทำหน้าที่เปลี่ยนพลังงานความร้อนให้เป็นพลังงานกลในรูปของการหมุนเพลเพื่อไปขับเคลื่อนอุปกรณ์ผลิตกระแสไฟฟ้า ส่วนใหญ่ใช้ในโรงไฟฟ้า

### 4. Gas Compressor สำหรับโรงงานอุตสาหกรรม

ระบบอุปกรณ์ Gas Compressor ที่ใช้อัดก๊าซในระบบ Chiller และ Gas Compressor ในงานอุตสาหกรรมปิโตรเคมีคอล การพิจารณาเลือกคู่ค้าทางธุรกิจของบริษัทฯ และผู้ผลิตสินค้าเป็นสิ่งหนึ่งที่บริษัทฯ และผู้ผลิตสินค้าให้ความสำคัญ โดยบริษัทฯ พิจารณาถึงคุณภาพและมาตรฐานของสินค้าและความน่าเชื่อถือทางธุรกิจ อีกทั้ง ผู้ผลิตสินค้ามีมาตรฐานการคัดเลือกตัวแทนจำหน่ายสินค้าจากความรู้ ความสามารถ ความเชี่ยวชาญ รวมถึงความน่าเชื่อถือในกลุ่มอุตสาหกรรม เพื่อสร้างความมั่นใจในการจำหน่ายสินค้าไปสู่กลุ่มลูกค้าเป้าหมายได้อย่างมีประสิทธิภาพ ทั้งนี้ ณ วันที่ 31 ธันวาคม 2561 บริษัทฯ มีคู่ค้าทางธุรกิจที่สำคัญหลายราย ได้แก่

1. Viking Pump ประเทศสหรัฐอเมริกา
2. ITT Goulds ประเทศสหรัฐอเมริกา, เกาหลีใต้, จีน
3. Warren Rupp ประเทศสหรัฐอเมริกา
4. IMO Pump (Colfax Group) ประเทศสหรัฐอเมริกา
5. Xylem Water Systems International ประเทศสหรัฐอเมริกา
6. Howden Turbo ประเทศเยอรมัน
7. Wright Flow Pump ประเทศสหรัฐอเมริกา
8. Pompetravaini Vacuum Pump ประเทศอิตาลี
9. Liquid Control ประเทศสหรัฐอเมริกา
10. Hefei Xinhua Canned Motor Pump ประเทศจีน
11. Lutz-Jesco East Asia Sdn Bhd ประเทศเยอรมัน
12. JINAN OUFU TECHNOLOGY CO., LTD ประเทศจีน
13. Kansai Automation ประเทศญี่ปุ่น
14. Corken ประเทศสหรัฐอเมริกา
15. SES International Bv. ประเทศเนเธอร์แลนด์
16. KwangShin ประเทศเกาหลีใต้

## 2.4 กลุ่มบริษัทย่อยและบริษัทร่วมทุน

### 2.4.1 บริษัท เทคโนโลยี จำกัด

บริษัท เทคโนโลยี จำกัด เป็นบริษัทย่อยของบริษัทฯ ในปี 2560 ประกอบธุรกิจจำหน่ายและติดตั้ง บำรุงรักษา อุปกรณ์ที่เกี่ยวข้องเครื่องวัดอัตราการไหลของเหลวทุกชนิด เป็นกลุ่มธุรกิจใหม่ของบริษัทฯ การดำเนินงานของกลุ่มธุรกิจสถานีวัดอัตราการไหลของของเหลว มีประสบการณ์หลายปีในธุรกิจด้านการวัดอัตราการไหลของของเหลว มีความสำคัญในภาคอุตสาหกรรมต่างๆ เช่น ภาคอุตสาหกรรมน้ำมันดิบและก๊าซธรรมชาติ, ภาคอุตสาหกรรมปิโตรเลียม, ภาคอุตสาหกรรมปิโตรเคมี, ภาคอุตสาหกรรมการบิน, ภาคอุตสาหกรรมเครื่องดื่มและอาหาร, ภาคอุตสาหกรรมการผลิตและภาคอุตสาหกรรมอื่นๆ รวมทั้งโรงงานผลิตไฟฟ้า

บริษัท เทคโนโลยี จำกัด มีประสบการณ์ในธุรกิจการวัดการไหลประมาณ 16 ปี จุดแข็งของกลุ่มอยู่ที่บุคลากรที่มีประสบการณ์กลุ่มคนที่สามารถในการให้บริการที่ยอดเยี่ยตั้งแต่การจัดการโครงการ การออกแบบระบบและการเขียนโปรแกรม ตลอดจนการติดตั้งหน้าไซต์งาน

ลักษณะธุรกิจมุ่งเน้น การวัดและเครื่องมือวัดการไหล, ระบบควบคุมกระบวนการ, การประหยัดพลังงานและการให้คำปรึกษา, ระบบวัดแสงแบบลิ้นไทดัล, ระบบการไหลของรถบรรทุก/มารีน, การรวมระบบ, ระบบติดตามความร้อนและระบบสายท่อ

### 2.4.2 กลุ่มธุรกิจอื่นๆ (บริษัท ทีเคเอส เวนเชอร์ จำกัด และ บริษัท ซีเอฟไอเอส จำกัด)

กลุ่มธุรกิจอื่นๆ ประกอบด้วย บริษัท ทีเคเอส เวนเชอร์ จำกัด และ บริษัท ซีเอฟไอเอส จำกัด ประกอบธุรกิจบริหารอาคารจอดรถ รวมถึงพื้นที่เชิงพาณิชย์ ซึ่งเป็นของโรงพยาบาลธรรมศาสตร์เฉลิมพระเกียรติ มหาวิทยาลัยธรรมศาสตร์ (ศูนย์รังสิต) และท่าอากาศยานเชียงใหม่ ตามลำดับ บริษัทฯ ได้ศึกษาความเป็นไปได้ที่จะนำเทคโนโลยี Smart Parking มาใช้ในพื้นที่ที่มีขนาดพื้นที่จำกัด รวมถึง Application บน Smartphone ที่จะช่วยให้ผู้ใช้บริการสามารถเลือกและจองที่จอดรถล่วงหน้าตามจุดบริการต่างๆ

## 2.5 ภาวะอุตสาหกรรมและการแข่งขัน

### 2.5.1 กลุ่มธุรกิจก่อสร้างสถานีวัดและระบบท่อส่งก๊าซธรรมชาติ

กลุ่มธุรกิจกลุ่มนี้ให้บริการวางระบบท่อส่งก๊าซธรรมชาติจากแหล่งก๊าซธรรมชาติและโรงแยกก๊าซธรรมชาติไปยังผู้ใช้ก๊าซธรรมชาติในการดำเนินกิจกรรมทางธุรกิจ เช่น โรงไฟฟ้า และโรงงานอุตสาหกรรม เป็นต้น ดังนั้น ความต้องการใช้ก๊าซธรรมชาติจึงมีความสัมพันธ์กับการขยายตัวของกลุ่มผู้ใช้ก๊าซธรรมชาติดังกล่าว ซึ่งเป็นปัจจัยที่ส่งผลต่อโอกาสในการเติบโตของกลุ่มธุรกิจนี้

ปัจจุบัน บริษัท ปตท. จำกัด (มหาชน) และบริษัทในกลุ่มธุรกิจปิโตรเลียมขั้นต้นและก๊าซธรรมชาติ เป็นผู้ประกอบธุรกิจก๊าซธรรมชาติอย่างครบวงจรเพียงรายเดียวในประเทศไทย โดยครอบคลุมตั้งแต่การสำรวจและผลิต การจัดหาก๊าซธรรมชาติ การขนส่งก๊าซธรรมชาติทางท่อ การแยกก๊าซธรรมชาติ และการจัดจำหน่ายก๊าซธรรมชาติรายใหญ่ที่สุดในประเทศไทย บริษัท ปตท. จำกัด (มหาชน) จึงเป็นลูกค้าหลักของบริษัทในกลุ่มธุรกิจนี้

การลงทุนของบริษัท ปตท. จำกัด (มหาชน) และบริษัทในกลุ่มธุรกิจปิโตรเลียมขั้นต้นและก๊าซธรรมชาติ เพื่อขยายโครงข่ายระบบท่อส่งก๊าซธรรมชาติมีความเกี่ยวเนื่องกับผลการดำเนินงานของบริษัทฯ เนื่องจากการลงทุนดังกล่าวจะเป็นการขยายโครงข่ายระบบท่อส่งก๊าซธรรมชาติเพื่อให้มีการส่งก๊าซธรรมชาติไปยังโรงไฟฟ้า โรงงานอุตสาหกรรม และผู้ใช้งานอื่นๆ มากขึ้น ซึ่งในการลำเลียงก๊าซธรรมชาติเพื่อมาใช้ประโยชน์ มีความจำเป็นต้องเชื่อมต่อระบบท่อส่งก๊าซธรรมชาติจากท่อส่งก๊าซ

สายหลักไปยังท่อส่งก๊าซสายย่อย รวมถึงการก่อสร้างสถานีวัดก๊าซธรรมชาติและติดตั้งอุปกรณ์วัดปริมาณ วัดส่วนประกอบ และค่าพลังงานของก๊าซธรรมชาติ เพื่อปรับปรุงคุณภาพก๊าซธรรมชาติก่อนนำไปใช้งานและเพื่อการซื้อขาย ซึ่งเป็นส่วนหนึ่งของกิจกรรมการจัดหาและซื้อขายก๊าซระหว่าง ปตท. กับผู้ใช้งานปลายทางดังกล่าว รวมถึงการลงทุนในโรงไฟฟ้าแห่งใหม่ๆ ที่ใช้ก๊าซธรรมชาติเป็นเชื้อเพลิงตามการคาดการณ์กำลังการผลิตไฟฟ้าตามแผน PDP2015 จะทำให้ธุรกิจก่อสร้างสถานีวัดและระบบท่อส่งก๊าซธรรมชาติมีแนวโน้มเติบโตและขยายตัวได้อย่างต่อเนื่อง

## 2.5.2 กลุ่มธุรกิจก๊าซธรรมชาติสำหรับยานยนต์

ในปัจจุบันการเลือกใช้เชื้อเพลิงที่มีผลกระทบต่อสิ่งแวดล้อมน้อยในยานยนต์ เช่น ก๊าซธรรมชาติ ยังได้รับการสนับสนุนในหลายๆ ประเทศ รวมถึงประเทศไทย อันเนื่องมาจากปัญหาคุณภาพอากาศ และปัญหาก๊าซเรือนกระจกที่เกิดขึ้นทั่วโลก และด้วยคุณสมบัติทางฟิสิกส์ของก๊าซธรรมชาติที่ใช้ในยานยนต์พบว่ามีมลพิษน้อยที่สุดเมื่อเทียบกับเชื้อเพลิงอื่นๆ ก๊าซธรรมชาติจึงเป็นเชื้อเพลิงทางเลือกหนึ่งสำหรับยานยนต์ที่มีการใช้อย่างแพร่หลาย

กลุ่มลูกค้าหลักของกลุ่มธุรกิจก๊าซธรรมชาติสำหรับยานยนต์ประกอบด้วย 2 กลุ่มได้แก่ บุคคลทั่วไป และลูกค้าองค์กร โดยบุคคลทั่วไปจะเป็นลูกค้าที่มาใช้บริการในสถานีสบริการ ซึ่งสถานีสบริการของบริษัทฯ ตั้งอยู่บนพื้นที่การคมนาคมสายหลักทั้งในกรุงเทพมหานคร และต่างจังหวัด ในส่วนของลูกค้าองค์กร บริษัทฯ จะเน้นให้ทีมงานฝ่ายขายและการตลาดเป็นผู้ติดต่อประสานงานกับลูกค้าโดยตรง เพื่อนำเสนอสินค้าและการให้บริการที่เกี่ยวข้องกับก๊าซ NGV ได้อย่างครบวงจร

ภาวะการแข่งขันของกลุ่มธุรกิจนี้ สามารถแยกได้ ดังนี้

### (1) ธุรกิจสถานีบริการก๊าซธรรมชาติสำหรับยานยนต์

ปตท.มีนโยบายในการขยายสถานีสบริการ NGV อย่างต่อเนื่อง และสนับสนุนให้เอกชนลงทุนสถานีสบริการ NGV ในพื้นที่ที่ยังไม่มีสถานีสบริการฯ และไม่ทับซ้อนกับสถานีฯ เดิม โดย ปตท. จะคำนึงถึงความพร้อมของปริมาณกำลังการจ่ายก๊าซ (Supply) และตามแนวท่อเป็นหลัก

### (2) ธุรกิจออกแบบและก่อสร้าง บริหารจัดการและบำรุงรักษสถานีสบริการก๊าซธรรมชาติสำหรับยานยนต์

ธุรกิจออกแบบและก่อสร้าง บริหารจัดการและบริการบำรุงรักษสถานีสบริการ NGV นั้น ยังมีการแข่งขันที่ค่อนข้างต่ำเนื่องจากมีผู้แข่งขันจำนวนน้อยรายที่มีความรู้เฉพาะด้าน ประสบการณ์และความชำนาญด้านวิศวกรรมการก่อสร้างสถานีสบริการ NGV การบริการที่ครบวงจรของบริษัทฯ ทั้งการออกแบบและก่อสร้าง บริหารจัดการและการบำรุงรักษสถานีสบริการ NGV ทำให้บริษัทฯ สามารถรักษฐานลูกค้าได้อย่างต่อเนื่อง

### (3) ธุรกิจบริการออกแบบและก่อสร้างสถานีปรับปรุงคุณภาพก๊าซธรรมชาติสำหรับยานยนต์

การแข่งขันในธุรกิจนี้ ผู้ให้บริการจำเป็นต้องมีประสบการณ์และความเชี่ยวชาญทางด้านวิศวกรรม ความเข้าใจในคุณสมบัติของก๊าซธรรมชาติสำหรับยานยนต์เป็นอย่างดี ความเชี่ยวชาญทางด้านเทคโนโลยีวิศวกรรมพลังงาน และทีมงานที่มีประสบการณ์ยาวนาน

## 2.5.3 กลุ่มธุรกิจปั๊มอุตสาหกรรม

### 2.5.3.1 ดัชนีความเชื่อมั่นภาคอุตสาหกรรม

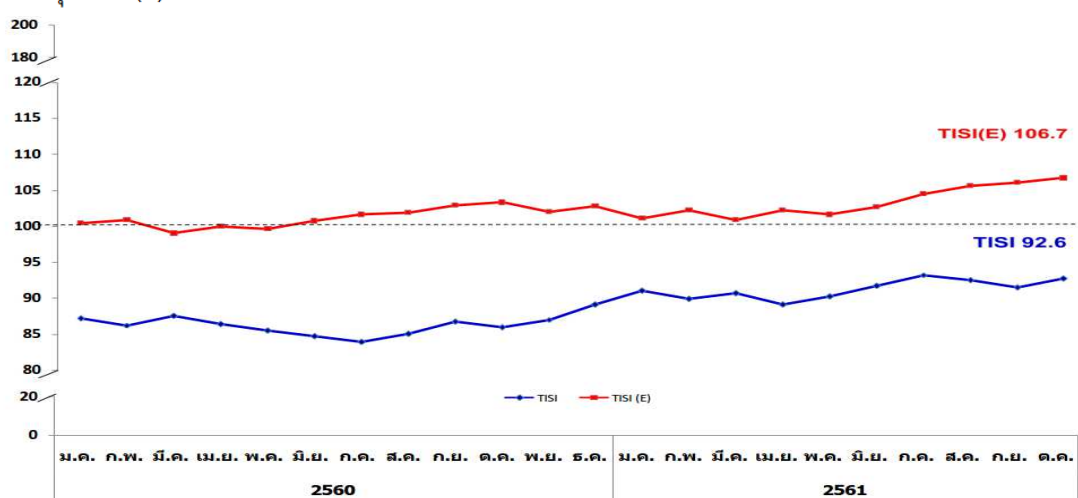
เนื่องจากบริษัทฯ เป็นผู้ออกแบบและจำหน่ายระบบปั๊มอุตสาหกรรมและระบบอุปกรณ์วิศวกรรมที่เกี่ยวข้องอื่นๆ ที่ใช้ในโรงงานอุตสาหกรรมเป็นหลัก ดังนั้นการดำเนินธุรกิจของบริษัทฯจึงมีความสัมพันธ์โดยตรงกับการขยายตัวของจำนวนโรงงานอุตสาหกรรม การบำรุงรักษาเครื่องจักรและอุปกรณ์ และการซื้อเครื่องจักรและอุปกรณ์ใหม่เพื่อทดแทนของเดิม ซึ่งมีการเติบโตที่สอดคล้องกับการเปลี่ยนแปลงของดัชนีความเชื่อมั่นภาคอุตสาหกรรม (Thai Industrial Sentiment Index: TISI)

จากผลการการสำรวจความเชื่อมั่นผู้ประกอบการประจำเดือน ตุลาคม 2561 ของสภาอุตสาหกรรมแห่งประเทศไทย จำนวน 1,207 ราย ครอบคลุม 45 กลุ่มอุตสาหกรรมของสภาอุตสาหกรรมแห่งประเทศไทยแยกเป็นกลุ่มอุตสาหกรรมขนาดย่อม อุตสาหกรรมขนาดกลาง และอุตสาหกรรมขนาดใหญ่ร้อยละ 29.4, 37.6, 33.0 ของกลุ่มตัวอย่างทั้งหมด ตามลำดับ พบว่า ดัชนีความเชื่อมั่นอยู่ที่ระดับ 92.6% ปรับตัวเพิ่มขึ้น จากระดับ 91.5% ในเดือนกันยายน ทั้งนี้ ค่าดัชนีที่เพิ่มขึ้น เกิดจากองค์ประกอบ ยอดคำสั่งซื้อโดยรวม ยอดขายโดยรวม ปริมาณการผลิต และผลประกอบการ

ตารางที่ 1 ดัชนีความเชื่อมั่นภาคอุตสาหกรรมช่วงเดือนตุลาคม 2560 – ตุลาคม 2561

ปี	2560			2561									
เดือน	ต.ค.	พ.ย.	ธ.ค.	ม.ค.	ก.พ.	มี.ค.	เม.ย.	พ.ค.	มิ.ย.	ก.ค.	ส.ค.	ก.ย.	ต.ค.
TISI	85.9	87.0	89.1	91.0	89.9	90.7	89.1	90.2	91.7	93.2	92.5	91.5	92.6
TISI(E)	103.3	102.0	102.8	101.1	102.2	100.9	102.2	101.6	102.7	104.5	105.6	106.1	106.7

หมายเหตุ : TISI (E) หมายถึงดัชนีความเชื่อมั่นคาดการณ์ใน 3 เดือนข้างหน้า



ที่มา : ฝ่ายเศรษฐกิจและงานวิชาการ สภาอุตสาหกรรมแห่งประเทศไทย

โดยพื้นที่การลงทุนในอุตสาหกรรมที่นักลงทุนให้ความสนใจและมีศักยภาพในการขยายตัวในอนาคตโดยมีกลุ่มลูกค้าของบริษัทฯ รวมอยู่ด้วยทั้งหมด สามารถจำแนกเป็นรายอุตสาหกรรมหลักๆ ได้ดังนี้<sup>1</sup>

1. อุตสาหกรรมน้ำมันและก๊าซ
2. อุตสาหกรรมปิโตรเคมี
3. อุตสาหกรรมพลาสติก
4. อุตสาหกรรมเคมี
5. อุตสาหกรรมอาหาร
6. อุตสาหกรรมเซรามิกส์
7. อุตสาหกรรมปูนซีเมนต์
8. อุตสาหกรรมเหล็ก
9. อุตสาหกรรมยาง
10. โรงไฟฟ้า
11. โรงบำบัดน้ำเสีย

<sup>1</sup> ข้อมูลจากบริษัทฯ

12. อุตสาหกรรมผลิตกระดาษ
13. อุตสาหกรรมยางมะตอย
14. อุตสาหกรรมเหล้าและเบียร์
15. อุตสาหกรรมผลิตสีและสารประกอบ

ธุรกิจระบบปั๊มอุตสาหกรรมจะมีการเติบโตขึ้นอยู่กับการเติบโตของอุตสาหกรรมที่หลากหลายตามปัจจัยทั้งภายในประเทศและต่างประเทศที่มีผลต่อธุรกิจในอุตสาหกรรมดังกล่าวที่แตกต่างกัน การที่อุตสาหกรรมหนึ่งชะลอตัวก็สามารถทดแทนด้วยอุตสาหกรรมอื่นๆ ที่ขยายตัวในปีเดียวกัน ซึ่งเป็นการกระจายความเสี่ยงในการดำเนินงาน และทำให้บริษัทฯ สามารถรักษายอดขายให้มีความสม่ำเสมอได้อย่างต่อเนื่อง รวมทั้งการซ่อมบำรุงที่จะมีอย่างต่อเนื่องในโรงงานของลูกค้า ถึงแม้จะไม่มีการขายการผลิตของโรงงานอุตสาหกรรมก็ตาม บริษัทฯ มีความมั่นคงในสถานะการเงิน ทำให้ลูกค้าและคู่ค้ามีความเชื่อมั่นที่จะดำเนินธุรกิจค้าขายกับเรา

กลุ่มลูกค้าเป้าหมายในกลุ่มธุรกิจระบบปั๊มอุตสาหกรรมของบริษัทฯ สามารถแบ่งได้เป็น 2 กลุ่ม ดังนี้

#### 1. กลุ่มลูกค้าโรงงานอุตสาหกรรมและโรงไฟฟ้า

กลุ่มลูกค้าโรงงานอุตสาหกรรมและโรงไฟฟ้าเป็นกลุ่มลูกค้าทางตรงของบริษัท ซึ่งเป็นโรงงานอุตสาหกรรมที่ต้องการใช้ระบบปั๊มอุตสาหกรรม หรือระบบอุปกรณ์วิศวกรรมที่เกี่ยวข้อง เพื่อประโยชน์ในการดำเนินกิจกรรมทางธุรกิจเช่น โรงงานปูนซีเมนต์ โรงเหมืองแร่ โรงงานปิโตรเคมี โรงงานผลิตอาหารและยา โรงไฟฟ้า เป็นต้น ลูกค้ากลุ่มนี้จะติดต่อสั่งซื้อสินค้ากับบริษัทฯ โดยตรง

#### 2. กลุ่มลูกค้าผู้รับเหมา

กลุ่มลูกค้าผู้รับเหมาเป็นกลุ่มลูกค้าที่รับงานโครงการจากโรงงานอุตสาหกรรมและ โรงไฟฟ้าโดยตรง ผู้รับเหมาจะสั่งซื้อสินค้าจากบริษัทฯ เพื่อนำไปติดตั้งในงานโครงการ

บริษัทฯ มุ่งเน้นการออกแบบและจำหน่ายสินค้าที่มีคุณภาพมาตรฐานระดับสากล รวมถึงให้คำแนะนำด้านวิศวกรรม และการให้บริการหลังการขายอย่างใกล้ชิด ตลอดระยะเวลาที่ผ่านมา บริษัทฯ เป็นผู้ดำเนินธุรกิจระบบปั๊มอุตสาหกรรมในประเทศไทย โดยมีกลยุทธ์ทางการตลาดและการแข่งขัน ดังนี้

1. การให้บริการด้านวิศวกรรมที่ตอบสนองต่อความต้องการของลูกค้า
2. การให้บริการหลังการขายที่ดีเลิศ
3. การได้รับความไว้วางใจในการให้บริการอย่างต่อเนื่อง
4. การสร้างความสัมพันธ์ที่ดีกับคู่ค้าทางธุรกิจ
5. การเฝ้าติดตามทิศทางและภาวะอุตสาหกรรม

##### 2.5.3.2 ภาวะการแข่งขัน

บริษัทฯ ถือได้ว่าเป็นหนึ่งในคู่ค้าทางธุรกิจของผู้ผลิตปั๊มอุตสาหกรรมที่มีคุณภาพตามมาตรฐานสากล โดยมีความได้เปรียบทางด้านชื่อเสียงมานานกว่า 33 ปี ความหลากหลายของผลิตภัณฑ์ที่ครอบคลุมการใช้งานในโรงงานต่างๆ รวมไปถึงการบริการให้คำปรึกษาทางด้านวิศวกรรมแก่ลูกค้าตั้งแต่การเลือกสินค้าที่เหมาะสม จนถึงทดสอบการใช้งานที่โรงงานเป็นการสร้างความแตกต่างจากคู่แข่งรายอื่นๆ การเน้นรักษาคุณภาพของสินค้าและการให้บริการทางด้านวิศวกรรมที่สร้างความเชื่อมั่น

ให้แก่ลูกค้าตลอดช่วงเวลาที่ผ่านมา ซึ่งส่งผลให้บริษัทฯ สามารถแข่งขันในพื้นที่ให้บริการได้ โดยธุรกิจดังกล่าวมีสภาพการแข่งขันในระดับปานกลาง เนื่องจากนโยบายของผู้ผลิตสินค้าส่วนใหญ่จะให้จำหน่ายสินค้าผ่านคู่ค้าทางธุรกิจเพียงรายเดียว หรือมีการแต่งตั้งคู่ค้าทางธุรกิจจำนวนน้อยราย เพื่อหลีกเลี่ยงการแข่งขันกันเอง นอกจากนี้ โรงงานอุตสาหกรรมส่วนใหญ่ให้ความสำคัญกับความปลอดภัย และอาจกำหนดรายชื่อผู้ผลิตป้อนอุตสาหกรรมที่ต้องการ จึงเป็นการจำกัดผู้ผลิตที่ได้รับการยอมรับและเป็นที่รู้จักของผู้ใช้งาน ทั้งนี้ บริษัทฯ มีคู่แข่งเป็นเพียงรายประเภทผลิตภัณฑ์ที่มีลักษณะการนำไปใช้งานที่ใกล้เคียงกัน เช่น FLOWSERVE, SULZUR และ บริษัท เคเอสบี พัมป์ จำกัด เป็นต้น<sup>2</sup> หากผู้ผลิตสินค้าใดมีชื่อเสียงในป้อนอุตสาหกรรมและระบบอุปกรณ์วิศวกรรมที่เกี่ยวข้องอื่นๆ ประเภทใดเป็นหลักจะได้รับการยอมรับและมีความต้องการจากลูกค้ามากกว่า และหากบริษัทที่เป็นคู่ค้าทางธุรกิจสำหรับผู้ผลิตป้อนอุตสาหกรรมและระบบอุปกรณ์วิศวกรรมอื่นๆ ประเภทใดที่ลูกค้าต้องการในโรงงานก็จะมีโอกาสได้รับงานสูงกว่าคู่แข่งรายอื่นๆ อย่างไรก็ตาม โรงงานอุตสาหกรรมบางแห่งอาจมีความต้องการใช้ป้อนอุตสาหกรรมและระบบอุปกรณ์วิศวกรรมที่เกี่ยวข้องอื่นๆ หลายประเภท ดังนั้นการดำเนินธุรกิจบางครั้งผู้แข่งขันอาจเป็นคู่ค้าในการซื้อผลิตภัณฑ์จากบริษัทฯ ได้เช่นกัน

## 2.6 ผลกระทบต่อชุมชนและสิ่งแวดล้อม

การดำเนินธุรกิจของบริษัททุกกลุ่มธุรกิจไม่มีกระบวนการใดที่ส่งผลกระทบต่อสิ่งแวดล้อม เนื่องด้วยลักษณะการดำเนินธุรกิจและการให้บริการงานวิศวกรรมทั้งในก่อสร้าง ติดตั้งอุปกรณ์ และ ซ่อมบำรุงนั้น บริษัทฯ ได้ปฏิบัติตามกฎระเบียบและข้อบังคับที่เกี่ยวข้องกับสิ่งแวดล้อมและความปลอดภัยอย่างเคร่งครัดมาโดยตลอด เพื่อป้องกันผลกระทบที่เกิดขึ้นต่อสิ่งแวดล้อม อีกทั้ง เจ้าของโครงการได้จัดทำรายงานการประเมินผลกระทบต่อสิ่งแวดล้อม (Environmental Impact Assessment: EIA) ก่อนดำเนินการก่อสร้างเพื่อประเมินผลกระทบจากการก่อสร้างที่มีต่อความสมบูรณ์ของสิ่งแวดล้อมและความเสี่ยงทางด้านสิ่งแวดล้อมที่อาจเกิดขึ้น เพื่อให้ บริษัทฯ ปฏิบัติตาม ตั้งแต่ก่อนเริ่มดำเนินงาน จนกระทั่งดำเนินงานแล้วเสร็จ ซึ่งทางบริษัทฯ ได้ปฏิบัติตามอย่างเคร่งครัด จนทำให้ปัจจุบันบริษัทฯ จึงยังไม่เคยมีข้อพิพาทใดๆ ในกรณีที่เกี่ยวข้องกับผลกระทบต่อสิ่งแวดล้อมทั้งสิ้น

ด้านการทำงานร่วมกับชุมชน บริษัทฯ ได้ทำความเข้าใจและประสานงานกับชุมชนได้เป็นอย่างดี โดยมีการจ้างงานผู้ที่อาศัยในชุมชนนั้น และได้ร่วมพัฒนาและส่งเสริมเศรษฐกิจในชุมชนระหว่างที่มีการก่อสร้างด้วยดีตลอดมา

## 2.7 แนวโน้มการขยายธุรกิจในอนาคต

เนื่องจากปริมาณการใช้ก๊าซธรรมชาติ NGV ที่ลดลง บริษัทฯ จึงได้หันมาศึกษาและทำการตลาดธุรกิจที่เกี่ยวข้อง กับด้านพลังงานอื่นๆ เช่น การผลิตไฟฟ้าจากพลังงานแสงอาทิตย์ และด้านน้ำมันเชื้อเพลิง เนื่องจากบริษัทมีความพร้อมทางด้านบุคลากร เทคโนโลยีและ วิศวกรรม บริษัทฯ จึงได้เริ่มรับงานในด้านพลังงานอื่นๆ ในกลุ่มอุตสาหกรรมน้ำมัน โดยเริ่มจากการขึ้นทะเบียนและทำงานให้กับ บริษัท เชลล์ แห่งประเทศไทย จำกัด และได้ขึ้นทะเบียนคู่ค้ากับ บริษัท ขนส่งน้ำมันทางท่อ จำกัด หรือ Fuel Pipeline Transportation Limited (FPT) ซึ่งเป็นบริษัท ที่ดำเนินการขนส่งน้ำมันทางท่อสายบางจาก-ดอนเมือง-บางปะอิน รวมถึงก่อสร้างคลังน้ำมันปลายทาง โดยบริษัทฯ ได้มีโอกาสเข้าไปปฏิบัติงานออกแบบและติดตั้งงานระบบท่อและสถานีวัดการซื้อขาย งานระบบไฟฟ้าและระบบควบคุมพร้อมทั้งงานเครื่องมือวัด สำหรับงาน โครงการออกแบบพร้อมก่อสร้างคลังน้ำมันพิจิตร และลำปาง จำนวน 2 โครงการ

ซึ่งในปี 2561 บริษัทฯ ยังรับงานด้านพลังงานอื่นๆ ในกลุ่มอุตสาหกรรมน้ำมันอย่างต่อเนื่อง รวมทั้งการขยายฐานการ

<sup>2</sup> ข้อมูลจากบริษัทฯ

จำหน่ายปิโตรเลียมไปยังโรงงานอุตสาหกรรม หน่วยงานภาครัฐและภาคเอกชนต่างๆอย่างต่อเนื่องต่อไปโดย ณ สิ้นปี 2561 บริษัทฯ ดำเนินงานโครงการอยู่ทั้งสิ้น 2 โครงการ ซึ่งมีมูลค่าโครงการโดยรวมประมาณ 800 ล้านบาท ได้แก่

ลำดับที่	ชื่อโครงการ	เจ้าของโครงการ/ผู้ว่าจ้าง	ระยะเวลา	มูลค่า (บาท)
1	โครงการจัดจ้างปรับปรุงอุปกรณ์วัดชื่อ ขายก๊าซฯและอาคารควบคุม Onshore Gas Transmission Pipeline TPA Code ที่ สถานี OCS#1, 2	บริษัท ปตท. จำกัด (มหาชน)	กันยายน 2560 – มีนาคม 2562	209,999,999.00
2	EPC of Station and Block Valve Station for RA6#-Ratchaburi Pipeline Project (RRPP)	China Petroleum Pipeline Bureau	กันยายน 2560 – เมษายน 2563	590,000,000.00

และในช่วงปลายปี 2561 ทางบริษัทฯ ได้ลงนามในสัญญา โครงการ Fuel Gas Interconnecting Pipeline, Block Valve Station and PTT Gas Metering Station for Gulf Sriracha Power Plant Project มีมูลค่าโครงการ 500 ล้านบาท โดยประมาณ โดยผู้ว่าจ้าง คือ บริษัท ชิโน-ไทย เอ็นจิเนียริง แอนด์ คอนสตรัคชั่น จำกัด (มหาชน) ดำเนินงานโดยกลุ่มธุรกิจก่อสร้างสถานีวัดและระบบท่อส่งก๊าซธรรมชาติ โดยมีระยะเวลาดำเนินงานโครงการตั้งแต่เดือนตุลาคม ปี 2561 ถึงเดือนตุลาคม ปี 2565



### 3. ปัจจัยความเสี่ยง

ปัจจัยความเสี่ยง และการบริหารความเสี่ยง มี ดังนี้

#### 3.1 ความเสี่ยงจากความเสี่ยงไม่สม่ำเสมอของรายได้จากงานลักษณะโครงการ

การก่อสร้างสถานีวัดและระบบท่อส่งก๊าซธรรมชาติ และ การก่อสร้างสถานีบริการก๊าซธรรมชาติสำหรับยานยนต์ และสถานีปรับปรุงคุณภาพก๊าซธรรมชาติสำหรับยานยนต์ เป็นการให้บริการที่มีการว่าจ้างเป็นลักษณะงานโครงการ ไม่มีการทำสัญญาว่าจ้างเป็นระยะยาวอย่างต่อเนื่อง ซึ่งอาจส่งผลให้บริษัทฯ มีรายได้ที่ไม่สม่ำเสมอและไม่มีความต่อเนื่อง

อย่างไรก็ตาม บริษัทฯ มุ่งเน้นและให้ความสำคัญกับคุณภาพของการให้บริการงานวิศวกรรมและออกแบบก่อสร้าง สถานีวัดและระบบท่อส่งก๊าซธรรมชาติ สถานีบริการก๊าซธรรมชาติสำหรับยานยนต์ และสถานีปรับปรุงคุณภาพก๊าซธรรมชาติสำหรับยานยนต์ ภายใต้มาตรฐานของ ปตท. รวมถึงการขยายตัวทางเศรษฐกิจของประเทศ บริษัทฯเชื่อมั่นว่าจะได้สามารถชนะการประมูลและได้งานอย่างต่อเนื่อง

#### 3.2 ความเสี่ยงจากความเสี่ยงไม่สม่ำเสมอของรายได้จากงานขาย

จากการแข่งขันที่ค่อนข้างสูง อาจมีโอกาที่บริษัทจะ โดนดึงส่วนแบ่งตลาดไปได้บางส่วน ส่งผลให้ยอดขายตกลงหรือได้กำไรน้อยลง

บริษัทจึงให้ความสำคัญกับการรักษาคุณภาพของงานและการบริการหลังการขาย ให้อยู่ในระดับมาตรฐานที่ดี เพื่อเพิ่มความเชื่อมั่นและความไว้วางใจให้กับลูกค้า และยังคงพยายามสร้างความแตกต่างของสินค้าและบริการให้กับลูกค้าอย่างต่อเนื่อง

#### 3.3 ความเสี่ยงจากการที่บริษัทเจ้าของตราสินค้าจะเข้ามาทำตลาดเองหรือเปลี่ยนตัวแทนจำหน่าย

สินค้าส่วนใหญ่ของบริษัทฯ เป็นสินค้าที่นำเข้าจากผู้ผลิตที่เป็นเจ้าของตราสินค้าจากต่างประเทศ ในกรณีที่บริษัทเจ้าของตราสินค้าจากต่างประเทศมีความประสงค์ที่จะเข้ามาดำเนินธุรกิจจำหน่ายสินค้าเองในประเทศไทยโดยไม่ผ่านบริษัทฯ อาจทำให้บริษัทฯ มีความเสี่ยงในการถูกยกเลิกการเป็นคู่ค้าทางธุรกิจในการจำหน่ายสินค้านั้นๆ ได้ และการดำเนินธุรกิจของบริษัทฯ อาจต้องมีการแข่งขันกับบริษัทเจ้าของตราสินค้านั้นด้วยเช่นกัน

อย่างไรก็ตามจากข้อมูลในการทำธุรกิจที่ผ่านมา โอกาสที่บริษัทเจ้าของตราสินค้าจากต่างประเทศจะเข้ามาทำตลาดเองเกิดขึ้นน้อยมาก เนื่องจากการประกอบธุรกิจนี้จำเป็นต้องมีความหลากหลายของประเภทสินค้าเพื่อสามารถตอบสนองความต้องการของลูกค้าที่หลากหลายด้วยเช่นกัน ซึ่งที่ผ่านมาลูกค้าจะคำนึงถึงความสะดวกในการสั่งซื้อสินค้ากับผู้นำยสินค้าที่มีสินค้าที่หลากหลายและครบวงจร แต่บริษัทเจ้าของตราสินค้าจะจำหน่ายสินค้าเฉพาะที่บริษัทตนเองเป็นผู้ผลิตเท่านั้น จึงอาจทำให้การเข้ามาทำตลาดของบริษัทเจ้าของตราสินค้านั้นๆ และอาจจะไม่ประสบความสำเร็จเท่าที่ควร อีกทั้ง บริษัทฯ มีทีมงานวิศวกรที่มีความเชี่ยวชาญในการออกแบบระบบปั๊มอุตสาหกรรมและระบบอุปกรณ์วิศวกรรมที่เกี่ยวข้องให้แกลูกค้าในการเลือกประเภทสินค้าให้เหมาะกับการใช้งาน จึงเป็นสิ่งที่สร้างความแตกต่างจากผู้นำยระบบปั๊มอุตสาหกรรมทั่วไป

#### 3.4 ความเสี่ยงจากการบริหารงานที่พึ่งพิงผู้บริหารหลัก

การดำเนินงานตลอดระยะเวลากว่า 30 ปีที่ผ่านมาเป็นการบริหารงานโดยผู้ถือหุ้นรายใหญ่และผู้บริหารหลักคือนายเกียรติ วิมลเฉลา ซึ่งเป็นบุคคลที่มีความรู้ ความชำนาญ ประสบการณ์ และมีบทบาทสำคัญในการกำหนดนโยบายทาง

ธุรกิจและแนวทางการดำเนินธุรกิจให้บริษัทฯ เติบโตและสร้างผลตอบแทนให้กับผู้ถือหุ้นอย่างต่อเนื่อง ดังนั้น บริษัทฯ อาจมีความเสี่ยงจากการพึ่งพิงความสามารถในการบริหารงานของผู้บริหารหลัก

อย่างไรก็ตาม บริษัทฯ มีโครงสร้างองค์กรที่ชัดเจนในการแบ่งแยกหน้าที่และความรับผิดชอบตามแต่ละสายงาน รวมถึงการกระจายอำนาจในการบริหารงานตามความเหมาะสม พร้อมทั้งคัดเลือกบุคลากรที่มีความชำนาญและประสบการณ์ในสายงานขึ้นมาเป็นผู้บริหารระดับผู้จัดการสายงาน และผู้บริหารระดับสูง นอกจากนี้บริษัทฯ ได้จัดทำ “แผนสืบทอดทายาท (Succession Plan)” สำหรับงานตำแหน่งที่สำคัญ เพื่อให้พนักงานได้ทราบ Career Path ของตนเองได้อย่างชัดเจน การฝึกอบรมความรู้ให้กับพนักงานอย่างสม่ำเสมอ เพื่อเพิ่มพูนความรู้และทักษะในการทำงานที่มีประสิทธิภาพที่ดียิ่งขึ้น การให้ความสำคัญกับโครงสร้างองค์กร การกระจายอำนาจในการบริหารงาน และการพัฒนาบุคลากรจะทำให้การพึ่งพิงผู้บริหารหลักของบริษัทฯ ลดลง

### 3.5 ความเสี่ยงจากการดำเนินโครงการล่าช้ากว่าที่กำหนดตามสัญญา

การก่อสร้างสถานีวัดและระบบท่อส่งก๊าซธรรมชาติ จะมีระยะเวลาดำเนินการประมาณ 1-2 ปี สถานีบริการก๊าซธรรมชาติสำหรับยานยนต์ และสถานีปรับปรุงคุณภาพก๊าซธรรมชาติสำหรับยานยนต์ มีระยะเวลาดำเนินการก่อสร้างประมาณ 0.5 – 1 ปี หากการดำเนินโครงการมีความล่าช้าจากที่กำหนดตามสัญญา อาจมีค่าปรับตามสัญญา ความล่าช้าดังกล่าวอาจเกิดจากสาเหตุหลายประการ เช่น ภัยธรรมชาติ สภาวะแวดล้อมที่คาดการณ์ไม่ได้ และการทำงานของบริษัทฯเอง ทำให้บริษัทฯ มีต้นทุนในการดำเนินโครงการที่สูงขึ้น

อย่างไรก็ตาม บริษัทฯ มีประสบการณ์ทำงานด้านการก่อสร้างมาไม่น้อยกว่า 10 ปี มีความชำนาญในการวางแผนการดำเนินงานด้านวิศวกรรม การออกแบบ การก่อสร้าง และกระบวนการติดตั้งอุปกรณ์ ตลอดจนการทดสอบระบบกับผู้ที่เกี่ยวข้อง บริษัทฯ ได้กำหนดกระบวนการติดตามความก้าวหน้าของกระบวนการทำงานอย่างสม่ำเสมอเพื่อให้ทราบถึงปัญหาและสามารถแก้ไขได้อย่างทันทั่วถึง รวมถึงการส่งมอบงานโครงการที่มีคุณภาพตามมาตรฐานได้ภายในระยะเวลาที่กำหนด

### 3.6 ความเสี่ยงจากการควบคุมต้นทุนรวม (Cost) ของแต่ละงาน/โครงการ ไม่เป็นไปตามต้นทุนที่ได้รับอนุมัติ

หากไม่สามารถควบคุมต้นทุนโครงการหรืองานได้ตาม Budget ที่ตั้งไว้ มีผลทำให้กำไรลดลง ส่งผลถึงผลประกอบการของบริษัทลดลง ไม่เป็นไปตามเป้าหมายที่วางแผนไว้ มีผลทำให้ความเชื่อมั่นของนักลงทุนลดลง

บริษัทจึงให้ความสำคัญอย่างมากในเรื่องของการควบคุมงบประมาณ โดยมีการจัดทำงบประมาณอย่างละเอียดชัดเจนเพื่อให้ง่ายต่อการควบคุม โดยผู้รับผิดชอบโครงการและฝ่ายบัญชีต้อง update ต้นทุนทุกเดือน และติดตามอย่างใกล้ชิดเพื่อให้มั่นใจว่าทุกอย่างเป็นไปตามแผนที่วางไว้ อีกทั้งบริษัทยังมีการจัดฝึกอบรมพนักงานเพื่อสร้างจิตสำนึกให้พนักงานเข้าใจว่า การควบคุมต้นทุนไม่ให้เกินงบประมาณ มีผลต่อกำไร-ขาดทุนของบริษัท และมีผลต่อโบนัส การขึ้นเงินเดือน และสวัสดิการของพนักงาน ดังนั้นการลดต้นทุนต้องอาศัยความร่วมมือจากทุกฝ่าย จึงจะประสบความสำเร็จ

### 3.7 ความปลอดภัย (ก๊าซ NGV ต้องการมาตรการในการรักษาความปลอดภัยเป็นพิเศษ)

การทำงานที่เกี่ยวข้องกับก๊าซ NGV เป็นการทำงานที่ต้องการมาตรการในการรักษาความปลอดภัยเป็นพิเศษ เนื่องจากก๊าซ NGV เป็นก๊าซที่เบากว่าอากาศ เมื่อเกิดการรั่วไหล ก๊าซนี้จะไม่กระจายตัวสะสมอยู่บริเวณพื้นดินแต่เป็นก๊าซที่มีความไวไฟ จึงมีโอกาสดังกล่าวให้เกิดเพลิงไหม้และความเสียหายต่อชีวิตและทรัพย์สิน รวมถึงส่งผลต่อชื่อเสียงและการดำเนินธุรกิจของบริษัทได้

อย่างไรก็ตาม บริษัทฯ ตระหนักถึงการให้ความสำคัญเรื่องความปลอดภัย โดยจัดให้เจ้าหน้าที่ที่เกี่ยวข้องเข้ารับการอบรมเกี่ยวกับระบบความปลอดภัยและฝึกซ้อมแผนป้องกันเหตุฉุกเฉินที่อาจเกิดขึ้นอย่างสม่ำเสมอ อีกทั้ง บริษัทฯ มีนโยบายด้านความปลอดภัยและแผนป้องกันเหตุการณ์ฉุกเฉิน รวมถึงการติดตั้งเครื่องมือตรวจสอบการรั่วของก๊าซและและอุปกรณ์รักษาความปลอดภัยอื่นๆ เพื่อให้มั่นใจได้ว่าเมื่อเกิดเหตุการณ์ไม่คาดคิด บริษัทฯ จะสามารถควบคุมและป้องกันความเสียหายที่เกิดขึ้นได้อย่างทันทั่วทั้ง

#### 4. ทรัพย์สินที่ใช้ในการประกอบธุรกิจ

##### 4.1 ทรัพย์สินถาวรหลักที่ใช้ในการประกอบธุรกิจ

ณ วันที่ 31 ธันวาคม 2561 ทรัพย์สินถาวรที่บริษัทฯ และบริษัทย่อยใช้ในการประกอบธุรกิจมีมูลค่าสุทธิตามบัญชีหลังหักค่าเสื่อมราคาสะสมและขาดทุนจากการด้อยค่า ตามที่ปรากฏในงบการเงินของบริษัทฯ เท่ากับ 392.56 ล้านบาท โดยมีรายละเอียดดังนี้

รายการทรัพย์สินถาวร	ลักษณะกรรมสิทธิ์	มูลค่าสุทธิตามบัญชี (ล้านบาท)	ภาระผูกพัน
ส่วนปรับปรุงที่ดิน	เป็นเจ้าของ	4.51	ไม่มี
อาคารและส่วนปรับปรุงอาคาร	เป็นเจ้าของ	7.72	ไม่มี
ระบบสาธารณูปโภค	เป็นเจ้าของ	1.22	ไม่มี
เครื่องมือและอุปกรณ์	เป็นเจ้าของ	10.25	ไม่มี
เครื่องตกแต่งและอุปกรณ์สำนักงาน	เป็นเจ้าของ	4.54	บางส่วนมีภาระผูกพันตามสัญญาเช่าซื้อ
ยานพาหนะ	เป็นเจ้าของ	39.39	บางส่วนมีภาระผูกพันตามสัญญาเช่าซื้อ
สิทธิการเช่าอาคาร	เป็นเจ้าของ	319.48	ติดภาระค้ำประกันเงินกู้ยืมระยะยาวจากสถาบันการเงิน
ส่วนปรับปรุงสิทธิการเช่า	เป็นเจ้าของ	1.67	ไม่มี
งานระหว่างก่อสร้าง	เป็นเจ้าของ	3.78	ไม่มี
<b>รวม มูลค่าสุทธิทางบัญชี</b>		<b>392.56</b>	

ทั้งนี้ รายละเอียดที่ตั้ง พื้นที่ใช้งาน และวัตถุประสงค์การถือครองทรัพย์สินที่สำคัญในการดำเนินงานของกลุ่มบริษัท สรุปได้ดังนี้

##### อาคารและส่วนปรับปรุงอาคาร

สินทรัพย์	สถานที่ตั้ง	วัตถุประสงค์การถือครอง	ลักษณะกรรมสิทธิ์	ภาระผูกพัน
อาคารสำนักงานในสถานบริการก๊าซธรรมชาติสำหรับยานยนต์ สาขาบางนา	เลขที่ 325 - 325/1 แขวงบางนา เขตบางนา กทม.	ใช้เป็นอาคารสำนักงานประจำสถานีก๊าซ	บริษัทฯ เป็นเจ้าของ	ไม่มี
อาคารสำนักงาน บริษัท เทคโนโลยี จำกัด	14 ซอยสามแยก บายพาส ถนนสุขุมวิท ต.เนินพระ อ.เมือง ระยอง จ.ระยอง	ใช้เป็นอาคาร สำนักงาน	บริษัท เทคโนโลยี จำกัด เป็นเจ้าของ	ไม่มี

##### สิทธิการเช่า

สินทรัพย์	สถานที่ตั้ง	วัตถุประสงค์การถือครอง	ลักษณะกรรมสิทธิ์	ภาระผูกพัน
อาคารจอดรถโรงพยาบาล ธรรมศาสตร์เฉลิมพระเกียรติ	95 หมู่ 8 ต.คลองหนึ่ง อ.คลองหลวง	ใช้เป็นอาคารจอดรถ และให้เช่าพื้นที่เชิง	สิทธิการเช่าตามสัญญาของ บริษัท	ติดภาระค้ำประกันเงิน

สินทรัพย์	สถานที่ตั้ง	วัตถุประสงค์ การถือครอง	ลักษณะกรรมสิทธิ์	ภาระผูกพัน
มหาวิทยาลัยธรรมศาสตร์(ศูนย์ รังสิต)	จ.ปทุมธานี	พาณิชย์	ทีเคเอส เวนเชอร์ จำกัด	กู้ยืมระยะยาว จากสถาบัน การเงิน

#### 4.2 อสังหาริมทรัพย์เพื่อการลงทุน

ณ วันที่ 31 ธันวาคม 2561 บริษัทฯ มีรายการทรัพย์สินให้เช่า “อสังหาริมทรัพย์เพื่อการลงทุน” โดยมีมูลค่าสุทธิตามบัญชี  
หลังหักค่าเสื่อมราคาสะสมตามที่ปรากฏในงบการเงินของบริษัทฯ เท่ากับ 7.78 ล้านบาท โดยมีรายละเอียดดังนี้

##### ที่ดิน

ที่ตั้ง	พื้นที่ (ไร่-งาน- ตารางวา)	วัตถุประสงค์การถือครอง	ลักษณะกรรมสิทธิ์	ภาระผูกพัน
โฉนดเลขที่ 20408 ตำบลบางคูเวียง อำเภอบางกรวย จังหวัดนนทบุรี	0-0-26	ที่ตั้งของอาคารซึ่งบริษัทมีไว้ ให้เช่า	บริษัทฯ เป็นเจ้าของ	ไม่มี
โฉนดเลขที่ 20409 ตำบลบางคูเวียง อำเภอบางกรวย จังหวัดนนทบุรี	0-0-25	ที่ตั้งของอาคารซึ่งบริษัทมีไว้ ให้เช่า	บริษัทฯ เป็นเจ้าของ	ไม่มี

##### อาคาร

สินทรัพย์	สถานที่ตั้ง	วัตถุประสงค์ การถือครอง	ลักษณะกรรมสิทธิ์	ภาระผูกพัน
อาคารสำนักงาน	เลข ที่ 88/123, 88/124 ต.บางคูเวียง อ.บางกรวย จังหวัดนนทบุรี	มีไว้เพื่อให้เช่า	บริษัทฯ เป็นเจ้าของ	ไม่มี

#### 4.3 สินทรัพย์ไม่มีตัวตน

ณ วันที่ 31 ธันวาคม 2561 บริษัทฯ มีรายการสินทรัพย์ไม่มีตัวตน ได้แก่ โปรแกรมคอมพิวเตอร์ เพื่อใช้ในการดำเนิน  
ธุรกิจทั่วไปของบริษัทฯ

รายการทรัพย์สินถาวร	ลักษณะกรรมสิทธิ์	มูลค่าสุทธิตาม บัญชี (ล้านบาท)	ภาระผูกพัน
โปรแกรมคอมพิวเตอร์	เป็นเจ้าของ	0.46	ไม่มี

#### 4.4 เครื่องหมายบริการ

ณ วันที่ 31 ธันวาคม 2561 บริษัทฯ เป็นเจ้าของเครื่องหมายบริการจำนวนทั้งสิ้น 3 รายการ ดังนี้

เครื่องหมายบริการ	เลขทะเบียน	วันที่จดทะเบียน	ผู้ถือกรรมสิทธิ์	ระยะเวลาคุ้มครอง
	บ59617	23 เม.ย. 2555	บริษัทฯ	10 ปี นับตั้งแต่วันที่จดทะเบียนและต่ออายุได้ทุก 10 ปี
	บ59638	23 เม.ย. 2555	บริษัทฯ	10 ปี นับตั้งแต่วันที่จดทะเบียนและต่ออายุได้ทุก 10 ปี
	บ59639	23 เม.ย. 2555	บริษัทฯ	10 ปี นับตั้งแต่วันที่จดทะเบียนและต่ออายุได้ทุก 10 ปี

#### 4.5 ใบอนุญาตที่สำคัญในการประกอบธุรกิจ

ณ วันที่ 31 ธันวาคม 2561 บริษัทฯ มีใบอนุญาตที่สำคัญในการประกอบธุรกิจ ดังนี้

ใบอนุญาต	เลขที่ใบอนุญาต	ผู้ออกใบอนุญาต	ระยะเวลาของใบอนุญาต	หน่วยงานที่ได้รับอนุญาต
ใบทะเบียนเป็นผู้ค้าน้ำมันตาม มาตรา 11 สถานีบริการ NGV สาขาวิภาวดี	กท 1367/7/2552	กรมธุรกิจพลังงาน กระทรวงพลังงาน	ออกให้วันที่ 22 ม.ค. 2552 (ยกเลิกวันที่ 14 ก.ย. 61)	บริษัทฯ
ใบทะเบียนเป็นผู้ค้าน้ำมันตาม มาตรา 11 สถานีบริการ NGV สาขาบางนา	กท 1700/24/2557	กรมธุรกิจพลังงาน กระทรวงพลังงาน	ออกให้วันที่ 2 ก.ค. 2557	บริษัทฯ
ใบอนุญาตให้ประกอบกิจการ ควบคุมประเภทที่ 3 สถานี บริการ NGV สาขาวิภาวดี	กท 2230066	กรมธุรกิจพลังงาน กระทรวงพลังงาน	16 ม.ค. 2561 - 31 ธ.ค. 2561 (ยกเลิกวันที่ 28 ก.ย. 61)	บริษัทฯ
ใบอนุญาตให้ประกอบกิจการ ควบคุมประเภทที่ 3 สถานี บริการ NGV สาขาบางนา	กท 2230088	กรมธุรกิจพลังงาน กระทรวงพลังงาน	17 ม.ค. 2561 - 31 ธ.ค. 2561	บริษัทฯ

#### 4.6 สัญญาแต่งตั้งเป็นตัวแทนจำหน่าย

ณ วันที่ 31 ธันวาคม 2561 บริษัทฯ ได้เข้าทำสัญญาเพื่อเป็นคู่ค้าทางธุรกิจกับผู้ผลิตสินค้า โดยมีรายละเอียดดังนี้

คู่สัญญา	: CIRCOR International, Inc. ("Circor")
ประเทศคู่สัญญา	: สหรัฐอเมริกา
สาระสำคัญของสัญญา	: แต่งตั้งให้บริษัทฯ เป็นตัวแทนจำหน่ายผลิตภัณฑ์และอุปกรณ์อะไหล่ในกลุ่ม IMO 3-screw Pump ,WARREN 2-screw Pump และ Tushaco (Allweiler India) 2-screw pumps
เงื่อนไขของการแบ่งรายได้	: ไม่มี

เงื่อนไขการยกเลิกสัญญา	:	ฝ่ายใดฝ่ายหนึ่งมีสิทธิบอกเลิกสัญญาล่วงหน้าอย่างน้อย 60 วัน อย่างเป็นลายลักษณ์อักษร
เงื่อนไขการต่อสัญญา	:	ไม่มี
ระยะเวลาของสัญญา	:	ตั้งแต่วันที่ 1 ก.พ. 2561

คู่สัญญา	:	Lutz-Jesco East Asia Sdn Bhd (“Lutz-Jesco”)
ประเทศคู่สัญญา	:	เยอรมัน
สาระสำคัญของสัญญา	:	แต่งตั้งให้บริษัทฯ เป็นตัวแทนจำหน่ายสำหรับผลิตภัณฑ์ทั้งหมดของ Lutz-Jesco ภายในประเทศไทย
เงื่อนไขของการแบ่งรายได้	:	ไม่มี
เงื่อนไขการยกเลิกสัญญา	:	ไม่มี
เงื่อนไขการต่อสัญญา	:	ไม่มี
ระยะเวลาของสัญญา	:	ตั้งแต่วันที่ 4 ม.ค. 2561 - 31 ธ.ค. 2561

คู่สัญญา	:	Howden Turbo GmbH (“Siemens”)
ประเทศคู่สัญญา	:	เยอรมัน
สาระสำคัญของสัญญา	:	แต่งตั้งให้บริษัทฯ เป็นตัวแทนจำหน่ายสำหรับผลิตภัณฑ์ Compressor สำหรับอุตสาหกรรมบำบัดน้ำเสียและอุตสาหกรรมปิโตรเคมีภายในประเทศไทย
เงื่อนไขของการแบ่งรายได้	:	ไม่มี
เงื่อนไขการยกเลิกสัญญา	:	ไม่มี
เงื่อนไขการต่อสัญญา	:	ไม่มี
ระยะเวลาของสัญญา	:	ตั้งแต่วันที่ 1 ต.ค. 2561

คู่สัญญา	:	Pompetravaini S.P.A. (“Pompetravaini”)
ประเทศคู่สัญญา	:	อิตาลี
สาระสำคัญของสัญญา	:	แต่งตั้งให้บริษัทฯ เป็นตัวแทนจำหน่ายสำหรับ Centrifugal Pumps ISO 2858 Side Chancel Pumps และ Liquid Ring Vacuum Pumps ของ Pompetravaini ภายใน ประเทศไทย
เงื่อนไขของการแบ่งรายได้	:	ไม่มี
เงื่อนไขการยกเลิกสัญญา	:	ไม่มี
เงื่อนไขการต่อสัญญา	:	ไม่มี
ระยะเวลาของสัญญา	:	ตั้งแต่วันที่ 26 ม.ค. 2560 - 5 ม.ค. 2561

คู่สัญญา	:	Viking Pump, Inc. (“Viking”)
ประเทศคู่สัญญา	:	สหรัฐอเมริกา
สาระสำคัญของสัญญา	:	แต่งตั้งให้บริษัทฯ เป็นตัวแทนจำหน่ายและให้บริการหลังการขายสำหรับ



		ผลิตภัณฑ์ทั้งหมดของ Viking ภายในประเทศไทย
เงื่อนไขของการแบ่งรายได้	:	ไม่มี
เงื่อนไขการยกเลิกสัญญา	:	Viking สงวนสิทธิในการบอกเลิกสัญญาได้ทุกขณะโดยไม่ต้องมีการบอกเลิกสัญญาที่เป็นลายลักษณ์อักษร และไม่ต้องมีการแจ้งล่วงหน้าแต่อย่างใด
เงื่อนไขการต่อสัญญา	:	ไม่มี
ระยะเวลาของสัญญา	:	ตั้งแต่วันที่ 1 ม.ค. 2561 - 31 ธ.ค. 2561

คู่สัญญา	:	Warren Rupp, Inc. ("Warren Rupp")
ประเทศคู่สัญญา	:	สหรัฐอเมริกา
สาระสำคัญของสัญญา	:	แต่งตั้งให้บริษัทฯ เป็นตัวแทนจำหน่ายผลิตภัณฑ์ Sandpiper Pump รวมถึงอุปกรณ์ภายในประเทศไทย
เงื่อนไขของการแบ่งรายได้	:	ไม่มี
เงื่อนไขการยกเลิกสัญญา	:	ไม่มี
เงื่อนไขการต่อสัญญา	:	ไม่มี
ระยะเวลาของสัญญา	:	ตั้งแต่วันที่ 4 ม.ค. 2561 - 31 ธ.ค. 2561

คู่สัญญา	:	Xylem Water Systems International, Inc. ("Xylem")
ประเทศคู่สัญญา	:	สหรัฐอเมริกา
สาระสำคัญของสัญญา	:	แต่งตั้งให้บริษัทฯ เป็นตัวแทนจำหน่ายผลิตภัณฑ์ Goulds Water Technology Pumps และ Goulds Water Technology Products ภายในประเทศไทย
เงื่อนไขของการแบ่งรายได้	:	หาก Xylem จำหน่ายปั๊มและอะไหล่ อุปกรณ์ที่บริษัทฯ เป็นตัวแทนจำหน่ายในประเทศไทยโดยไม่ผ่านบริษัทฯ บริษัทฯ จะได้รับส่วนแบ่งในรูปแบบค่าคอมมิชชั่น
เงื่อนไขการยกเลิกสัญญา	:	ฝ่ายใดฝ่ายหนึ่งมีสิทธิบอกเลิกสัญญาล่วงหน้า 90 วันอย่างเป็นทางการเป็นลายลักษณ์อักษรตามเงื่อนไขดังนี้ 1) มีการเปลี่ยนแปลงของสัดส่วนผู้ถือหุ้น ผู้บริหารหรืออำนาจการควบคุมบริษัทฯ 2) มีคำสั่งให้ล้มละลายของบริษัทฯ 3) บริษัทฯ ไม่สามารถปฏิบัติตามภาระผูกพันในสัญญาได้ 4) มีการละเมิดในสาระสำคัญที่ไม่สามารถแก้ไขได้ 5) มีการละเมิดในสาระสำคัญที่สามารถแก้ไขได้ แต่การแก้ไขไม่สามารถดำเนินการได้สำเร็จภายใน 10 วันหลังจากได้รับการเตือนจากอีกฝ่าย 6) บริษัทฯ ขกเลิกการจำหน่ายสินค้าที่เป็นตัวแทนจำหน่ายอยู่เป็นระยะเวลาติดต่อกัน 6 เดือน
เงื่อนไขการต่อสัญญา	:	สัญญามีอายุปีต่อปี
ระยะเวลาของสัญญา	:	ตั้งแต่วันที่ 1 ม.ค. 2561 - 31 ธ.ค. 2561

คู่สัญญา	:	Kensai Automation Co., Ltd. (“Kansai Automation”)
ประเทศคู่สัญญา	:	ญี่ปุ่น
สาระสำคัญของสัญญา	:	แต่งตั้งให้บริษัทฯ เป็นตัวแทนจำหน่ายผลิตภัณฑ์ Level Sensors, Level Switches, Level Indicators, Level Meters, Flow Sensors, Conveyor Peripherals และอุปกรณ์อะไหล่ภายในประเทศไทย
เงื่อนไขของการแบ่งรายได้	:	ไม่มี
เงื่อนไขการยกเลิกสัญญา	:	ไม่มี
เงื่อนไขการต่อสัญญา	:	ไม่มี
ระยะเวลาของสัญญา	:	ตั้งแต่วันที่ 1 ก.พ. 2560 - 31 ธ.ค. 2561

คู่สัญญา	:	Wright Flow Technologies Ltd. (“Wright Flow”)
ประเทศคู่สัญญา	:	สหรัฐอเมริกา
สาระสำคัญของสัญญา	:	แต่งตั้งให้บริษัทฯ เป็นตัวแทนจำหน่ายสำหรับผลิตภัณฑ์ทั้งหมดและอะไหล่ของ Wright Flow ภายในประเทศไทย
เงื่อนไขของการแบ่งรายได้	:	ไม่มี
เงื่อนไขการยกเลิกสัญญา	:	Wright Flow สงวนสิทธิในการบอกเลิกสัญญาได้ทุกขณะโดยไม่ต้องมีการแจ้งล่วงหน้าแต่อย่างใด
เงื่อนไขการต่อสัญญา	:	ไม่มี
ระยะเวลาของสัญญา	:	ตั้งแต่วันที่ 1 ม.ค. 2561 - 31 ธ.ค. 2561

คู่สัญญา	:	Officine Meccaniche Gallaratesi S.p.A. (“OMG”)
ประเทศคู่สัญญา	:	อิตาลี
สาระสำคัญของสัญญา	:	แต่งตั้งให้บริษัทฯ เป็นตัวแทนจำหน่ายสำหรับผลิตภัณฑ์ทั้งหมดของ OMG ภายในประเทศไทย
เงื่อนไขของการแบ่งรายได้	:	ไม่มี
เงื่อนไขการยกเลิกสัญญา	:	ไม่มี
เงื่อนไขการต่อสัญญา	:	อาจต่อสัญญาต่อไปอีก 1 ปี หากผลการดำเนินงานเป็นที่น่าพอใจ
ระยะเวลาของสัญญา	:	ตั้งแต่วันที่ 10 ม.ค. 2560 - 31 ธ.ค. 2561

คู่สัญญา	:	ITT Fluid Technology International, Inc. (“ITT”)
ประเทศคู่สัญญา	:	สหรัฐอเมริกา
สาระสำคัญของสัญญา	:	แต่งตั้งให้บริษัทฯ เป็นตัวแทนจำหน่ายสำหรับผลิตภัณฑ์ที่เกี่ยวข้องกับ Industrial Process ภายในประเทศไทย
เงื่อนไขของการแบ่งรายได้	:	ไม่มี
เงื่อนไขการยกเลิกสัญญา	:	มีการบอกเลิกสัญญาอย่างเป็นลายลักษณ์อักษร
เงื่อนไขการต่อสัญญา	:	ไม่มี
ระยะเวลาของสัญญา	:	ตั้งแต่วันที่ 26 เม.ย. 2558

คู่สัญญา	:	Emerson Process Management Asia Pacific Pte Ltd (“Emerson”)
ประเทศคู่สัญญา	:	สิงคโปร์
สาระสำคัญของสัญญา	:	แต่งตั้งให้บริษัทฯ เป็นตัวแทนจำหน่ายสำหรับผลิตภัณฑ์ที่สำคัญ ได้แก่ Gas Chromatographs และ Flow Computers เป็นต้น ภายในประเทศไทย
เงื่อนไขของการแบ่งรายได้	:	บริษัทฯ จะแบ่งรายได้จากผลิตภัณฑ์ที่จำหน่ายได้ให้แก่ Emerson ตามอัตราค่าคอมมิชชั่นที่กำหนดไว้ในสัญญา
เงื่อนไขการยกเลิกสัญญา	:	ฝ่ายใดฝ่ายหนึ่งมีสิทธิบอกเลิกสัญญาล่วงหน้าอย่างน้อย 90 วัน อย่างเป็นลายลักษณ์อักษร
เงื่อนไขการต่อสัญญา	:	หากฝ่ายใดฝ่ายหนึ่งต้องการต่อสัญญาจะต้องดำเนินการแจ้งอีกฝ่ายหนึ่งล่วงหน้าอย่างน้อย 90 วัน อย่างเป็นลายลักษณ์อักษร
ระยะเวลาของสัญญา	:	ตั้งแต่วันที่ 1 ต.ค. 2561 - 30 ก.ย. 2562

คู่สัญญา	:	Kwangshin Machine Industry Co., Ltd
ประเทศคู่สัญญา	:	เกาหลี
สาระสำคัญของสัญญา	:	แต่งตั้งให้บริษัทฯ เป็นตัวแทนจำหน่ายผลิตภัณฑ์และอุปกรณ์ของ Kwangshin รวมถึงบริการหลังการขายภายในประเทศไทย
เงื่อนไขของการแบ่งรายได้	:	ไม่มี
เงื่อนไขการยกเลิกสัญญา	:	ไม่มี
เงื่อนไขการต่อสัญญา	:	ต่อสัญญาทุก 3 ปี
ระยะเวลาของสัญญา	:	ตั้งแต่วันที่ 2 ก.พ. 2561

คู่สัญญา	:	MITECH Control Valves (PTY) Ltd
ประเทศคู่สัญญา	:	แอฟริกาใต้
สาระสำคัญของสัญญา	:	แต่งตั้งให้บริษัทฯ เป็นตัวแทนจำหน่ายและให้บริการผลิตภัณฑ์กลุ่ม Valve ภายในประเทศไทย
เงื่อนไขของการแบ่งรายได้	:	ไม่มี
เงื่อนไขการยกเลิกสัญญา	:	ไม่มี
เงื่อนไขการต่อสัญญา	:	ไม่มี
ระยะเวลาของสัญญา	:	ตั้งแต่วันที่ 10 ก.ย. 2558

คู่สัญญา	:	LEVELSTATE SYSTEMS LIMITED
ประเทศคู่สัญญา	:	อังกฤษ
สาระสำคัญของสัญญา	:	แต่งตั้งให้บริษัทฯ เป็นตัวแทนจำหน่ายผลิตภัณฑ์และอุปกรณ์อะไหล่ในกลุ่ม Level gauge Level switch ภายในประเทศไทย
เงื่อนไขของการแบ่งรายได้	:	ไม่มี
เงื่อนไขการยกเลิกสัญญา	:	ไม่มี

เงื่อนไขการต่อสัญญา : ไม่มี  
ระยะเวลาของสัญญา : ตั้งแต่วันที่ 22 ส.ค. 2559

คู่สัญญา : Emerson Automation Solutions  
Emerson Process Management Asia Pacific Private Limited

ประเทศคู่สัญญา : สหรัฐอเมริกา  
สาระสำคัญของสัญญา : แต่งตั้งให้บริษัทฯ เป็นตัวแทนจำหน่ายสำหรับผลิตภัณฑ์  
Sales territory: Thailand (Non-PTT Natural Gas application)  
ภายในประเทศไทย

เงื่อนไขของการแบ่งรายได้ : ไม่มี  
เงื่อนไขการยกเลิกสัญญา : ไม่มี  
เงื่อนไขการต่อสัญญา : ไม่มี  
ระยะเวลาของสัญญา : ตั้งแต่วันที่ 31 มี.ค. 2560

คู่สัญญา : Brodie International

ประเทศคู่สัญญา : สหรัฐอเมริกา  
สาระสำคัญของสัญญา : แต่งตั้งให้บริษัทฯ เป็นตัวแทนจำหน่ายสำหรับผลิตภัณฑ์ All products  
manufactured (Daniel Measurement and Control, Fisher- Rosemount  
Petroleum, and Brooks Instruments )ภายในประเทศไทย

เงื่อนไขของการแบ่งรายได้ : ไม่มี  
เงื่อนไขการยกเลิกสัญญา : ไม่มี  
เงื่อนไขการต่อสัญญา : ไม่มี  
ระยะเวลาของสัญญา : ตั้งแต่วันที่ 10 เม.ย. 2560

คู่สัญญา : Brooks Instrument Singapore

ประเทศคู่สัญญา : สิงคโปร์  
สาระสำคัญของสัญญา : แต่งตั้งให้บริษัทฯ เป็นตัวแทนจำหน่ายสำหรับผลิตภัณฑ์  
FlowMeters , Thermal Mass Quantum Coriolis,Magnetic Level Gauges,  
Level Switch, Flow Switch, Flow Indicator ภายในประเทศไทย

เงื่อนไขของการแบ่งรายได้ : ไม่มี  
เงื่อนไขการยกเลิกสัญญา : ไม่มี  
เงื่อนไขการต่อสัญญา : ไม่มี  
ระยะเวลาของสัญญา : ตั้งแต่วันที่ 01 ม.ค. 2558

คู่สัญญา	:	Euromag International Srl
ประเทศคู่สัญญา	:	อิตาลี
สาระสำคัญของสัญญา	:	แต่งตั้งให้บริษัทฯ เป็นตัวแทนจำหน่ายสำหรับผลิตภัณฑ์ Electronic Flow Meter,Ultrasonic Flow Meter ภายในประเทศไทย
เงื่อนไขของการแบ่งรายได้	:	ไม่มี
เงื่อนไขการยกเลิกสัญญา	:	ไม่มี
เงื่อนไขการต่อสัญญา	:	ไม่มี
ระยะเวลาของสัญญา	:	ตั้งแต่วันที่ 9 พ.ย. 2552

คู่สัญญา	:	Fox Thermal Instrument INC
ประเทศคู่สัญญา	:	สหรัฐอเมริกา
สาระสำคัญของสัญญา	:	แต่งตั้งให้บริษัทฯ เป็นตัวแทนจำหน่ายผลิตภัณฑ์ Thermal Mass Flow Meter ภายใน ประเทศไทย
เงื่อนไขของการแบ่งรายได้	:	ไม่มี
เงื่อนไขการยกเลิกสัญญา	:	ไม่มี
เงื่อนไขการต่อสัญญา	:	ไม่มี
ระยะเวลาของสัญญา	:	ตั้งแต่วันที่ 31 มี.ค. 2560

คู่สัญญา	:	Kessler Ellis Product
ประเทศคู่สัญญา	:	สหรัฐอเมริกา
สาระสำคัญของสัญญา	:	แต่งตั้งให้บริษัทฯ เป็นตัวแทนจำหน่ายผลิตภัณฑ์ Batch Controller Flow Compensator/Indicator ภายในประเทศไทย
เงื่อนไขของการแบ่งรายได้	:	ไม่มี
เงื่อนไขการยกเลิกสัญญา	:	ไม่มี
เงื่อนไขการต่อสัญญา	:	ไม่มี
ระยะเวลาของสัญญา	:	ตั้งแต่วันที่ 5 ส.ค. 2552

คู่สัญญา	:	Emco Wheaton A Gardner Denver Product
ประเทศคู่สัญญา	:	สหรัฐอเมริกา
สาระสำคัญของสัญญา	:	แต่งตั้งให้บริษัทฯ เป็นตัวแทนจำหน่ายผลิตภัณฑ์ Distribution Loading Arms API Couplers Folding Stairs Spares ภายในประเทศไทย
เงื่อนไขของการแบ่งรายได้	:	ไม่มี
เงื่อนไขการยกเลิกสัญญา	:	ไม่มี
เงื่อนไขการต่อสัญญา	:	ไม่มี
ระยะเวลาของสัญญา	:	ตั้งแต่วันที่ 30 ม.ค. 2557

คู่สัญญา	: Vortek Instrument, LLC
ประเทศคู่สัญญา	: สหรัฐอเมริกา
สาระสำคัญของสัญญา	: แต่งตั้งให้บริษัทฯ เป็นตัวแทนจำหน่ายผลิตภัณฑ์ Vortex Flow Meter ภายในประเทศไทย
เงื่อนไขของการแบ่งรายได้	: ไม่มี
เงื่อนไขการยกเลิกสัญญา	: ไม่มี
เงื่อนไขการต่อสัญญา	: ไม่มี
ระยะเวลาของสัญญา	: ตั้งแต่วันที่ 5 ม.ค. 2554

คู่สัญญา	: Hoffman Schreff Pte. Ltd.
ประเทศคู่สัญญา	: สิงคโปร์
สาระสำคัญของสัญญา	: แต่งตั้งให้บริษัทฯ เป็นตัวแทนจำหน่ายสำหรับผลิตภัณฑ์ Electrical Heat Tracing Systems ภายในประเทศไทย
เงื่อนไขของการแบ่งรายได้	: ไม่มี
เงื่อนไขการยกเลิกสัญญา	: ไม่มี
เงื่อนไขการต่อสัญญา	: ไม่มี
ระยะเวลาของสัญญา	: ตั้งแต่วันที่ 6 ธ.ค. 2559

#### 4.7 สัญญาค่านายหน้า

ณ วันที่ 31 ธันวาคม 2561 บริษัทฯ มีสัญญาการเป็นตัวแทนจำหน่ายสินค้าประเภท Gas Turbine สำหรับโรงไฟฟ้าแบรนด์ Siemens จากผู้จัดจำหน่าย Siemens Aktiengesellschaft (“Siemens”) ประเทศเยอรมัน จำนวน 21 สัญญา โดยสามารถแบ่งออกเป็นสัญญาค่านายหน้าที่รับรู้รายได้แล้วจำนวน 16 สัญญา และสัญญาค่านายหน้าที่อยู่ระหว่างการดำเนินการจำนวน 5 สัญญา ทั้งนี้ การให้บริการของบริษัทฯ เป็นรูปแบบของผู้จัดหาลูกค้าและผู้ประสานงานระหว่าง Siemens กับลูกค้าโครงการในประเทศไทย ซึ่งบริษัทฯ จะได้ค่าตอบแทนเป็นค่านายหน้า (Commission) การให้บริการในรูปแบบดังกล่าว ถือเป็นธุรกิจตามปกติของบริษัทฯ ที่เกิดขึ้นเป็นครั้งคราวอันเนื่องจากโอกาสทางธุรกิจจากฐานลูกค้าของกลุ่มธุรกิจระบบป้อนอุตสาหกรรม

##### สัญญาค่านายหน้าที่รับรู้รายได้แล้ว

จากการที่บริษัทฯ ได้ทำสัญญาค่านายหน้ากับ Siemens จำนวน 21 สัญญาที่มีการรับรู้รายได้ไปแล้วนั้น บริษัทฯ มีสิทธิที่จะได้รับค่านายหน้าทั้งสิ้นเป็นจำนวนเงิน 3.34 ล้านดอลลาร์ ทั้งนี้ ในระหว่างปี 2558 , ปี 2559 และ ปี 2560 บริษัทฯ รับรู้รายได้ค่านายหน้าจำนวน 1.53 ล้านดอลลาร์, 1.12 ล้านดอลลาร์ และ 0.37 ล้านดอลลาร์ ตามลำดับ ทั้งนี้บริษัทฯ มีสิทธิในการรับเงินค่านายหน้าจากสัญญาดังกล่าวอีก 0.69 ล้านดอลลาร์ เมื่อธุรกรรมระหว่าง Siemens และลูกค้าโครงการแล้วเสร็จ

คู่สัญญา	:	Siemens
ประเทศคู่สัญญา	:	เยอรมัน
สาระสำคัญของสัญญา	:	บริษัทฯ จะได้รับค่านายหน้าจากการจำหน่ายสินค้าระหว่าง Siemens และลูกค้าโครงการแต่ละราย
วันที่ทำสัญญา	:	สัญญาที่ 1-9 ลงวันที่ 13 มี.ค. 2555 สัญญาที่ 10-21 ลงวันที่ 24 ก.พ. 2557
เงื่อนไขของการแบ่งรายได้	:	Siemens จะแบ่งรายได้จากการจำหน่ายสินค้าให้กับบริษัทฯ ตามอัตราค่านายหน้าที่คิดจากมูลรวมของธุรกรรมที่เสร็จสิ้น (Completed Transaction) และไม่เกิน Maximum Cap ที่กำหนดไว้ในสัญญา
การชำระค่านายหน้า	:	Siemens จะแจ้งมูลค่าค่านายหน้าที่บริษัทฯ จะได้รับเพื่อให้นักบัญชีทำการวางบิล ทั้งนี้ การชำระเงินค่านายหน้าจะถึงกำหนดภายใน 2 เดือนนับจากเดือนที่ Siemens รับวางบิล

#### สัญญาค่านายหน้าที่ยังอยู่ระหว่างดำเนินการ

ณ วันที่ 31 ธันวาคม 2561 บริษัทฯ ยังมีสัญญาค่านายหน้าจำนวน 7 สัญญา ที่ยังอยู่ในขั้นตอนการเจรจาซื้อขายสินค้าระหว่าง Siemens และลูกค้าโครงการ ซึ่งบริษัทฯ จะสามารถรับรู้รายได้ค่านายหน้าเมื่อการทำธุรกรรมระหว่าง Siemens และลูกค้าโครงการเสร็จสิ้น สาระสำคัญของสัญญาค่านายหน้ามีรายละเอียดดังนี้

คู่สัญญา	:	Siemens
ประเทศคู่สัญญา	:	เยอรมัน
สาระสำคัญของสัญญา	:	บริษัทฯ จะได้รับค่านายหน้าจากการจำหน่ายสินค้าระหว่าง Siemens และลูกค้าโครงการแต่ละราย
วันที่ทำสัญญา	:	สัญญาที่ 12-18 ลงวันที่ 24 ก.พ. 2557
เงื่อนไขของการแบ่งรายได้	:	Siemens จะแบ่งรายได้จากการจำหน่ายสินค้าให้กับบริษัทฯ ตามอัตราค่านายหน้าที่คิดจากมูลรวมของธุรกรรมที่เสร็จสิ้น (Completed Transaction) และไม่เกิน Maximum Cap ที่กำหนดไว้ในสัญญา
การชำระค่านายหน้า	:	Siemens จะแจ้งมูลค่าค่านายหน้าที่บริษัทฯ จะได้รับเพื่อให้นักบัญชีทำการวางบิล ทั้งนี้ การชำระเงินค่านายหน้าจะถึงกำหนดภายใน 2 เดือนนับจากเดือนที่ Siemens รับวางบิล

หมายเหตุ: สำหรับสัญญาค่านายหน้าจำนวน 21 สัญญา (แบ่งตามกลุ่มลูกค้าได้ 13 กลุ่มสัญญา) ยังอยู่ระหว่างการดำเนินการของ Siemens และลูกค้าโครงการ ซึ่งบริษัทฯ ยังคงมีความไม่แน่นอนของการรับรู้รายได้ค่านายหน้าจากสัญญาดังกล่าว เนื่องจากบริษัทฯ จะสามารถวางบิลเรียกชำระค่านายหน้าจาก Siemens เมื่อการทำธุรกรรมระหว่าง Siemens และลูกค้าโครงการเสร็จสิ้นแล้วเท่านั้น



#### 4.8 สัญญาที่สำคัญในการดำเนินธุรกิจ

ณ วันที่ 31 ธันวาคม 2561 บริษัทฯ มีสัญญาที่สำคัญในการดำเนินธุรกิจ ได้แก่ สัญญาเช่าที่ดิน สัญญาเช่าพื้นที่อาคาร และสัญญาบริการที่ยังคงมีผลบังคับใช้อยู่ ดังนี้

##### 1) สัญญาเช่าที่ดิน

คู่สัญญา	:	บริษัท บางกอกคอนสตรัคชั่น จำกัด
ความสัมพันธ์ของคู่สัญญา	:	ไม่มี
ผู้เช่า	:	บริษัทฯ
ที่ตั้ง	:	โฉนดเลขที่ 7380 และ 23717 อยู่บนที่ดิน ตำบลลาดยาว อำเภอ บางเขน จังหวัดกรุงเทพฯ
เนื้อที่	:	1-2-86 ไร่
วันที่ทำสัญญา	:	4 พ.ย. 2551
ระยะเวลาการเช่า	:	10 ปี ตั้งแต่วันที่ 1 ก.ย. 2551 - 31 ส.ค. 2561
อัตราค่าเช่า	:	ปีที่ 1 - 5 ในอัตราค่าเช่า 500,000 บาทต่อเดือน ปีที่ 6 - 10 ในอัตราค่าเช่า 600,000 บาทต่อเดือน
การใช้ประโยชน์	:	ที่ตั้งสถานีบริการ NGV สาขาวิภาวดีรวมถึงธุรกิจที่เกี่ยวข้องกัน เช่น ร้านสะดวกซื้อ ร้านอาหาร และธนาคาร เป็นต้น
เงื่อนไขที่สำคัญ	:	<ul style="list-style-type: none"> <li>- หากสัญญาเช่าครบกำหนดอายุสัญญา คู่สัญญาจะให้ผู้เช่าเช่าต่อไปอีก 2 คราว คราวละ 5 ปี ในอัตราค่าเช่าเดือนละ 600,000 บาท ทั้งนี้ ผู้เช่าจะต้องมีหนังสือแจ้งให้คู่สัญญาทราบล่วงหน้าก่อนหมดอายุสัญญาไม่น้อยกว่า 6 เดือน ในแต่ละคราว</li> <li>- คู่สัญญาไม่มีสิทธิบอกเลิกสัญญาหากผู้เช่าผิดนัดชำระเงินค่าเช่าเป็นเวลารวม 2 เดือน</li> <li>- ผู้เช่าไม่สามารถนำที่ดินที่เช่าออกให้เช่าช่วงหรือโอนสิทธิการเช่าหรือจําสิทธิการเช่าให้แก่บุคคลภายนอก เว้นแต่ได้รับความยินยอมเป็นหนังสือจากคู่สัญญาก่อน ยกเว้นกรณีที่ผู้เช่านำสถานที่เช่า ให้เช่าช่วงแก่บริษัทในกลุ่มผู้เช่าหรือบริษัทในเครือของผู้เช่า หรือกรณีแก่บุคคลอื่นหากเป็นการให้เช่าช่วงเพื่อธุรกิจที่เกี่ยวข้องกัน และอยู่ในกรอบของวัตถุประสงค์ของการเช่า โดยผู้เช่าไม่ต้องขอความยินยอมจากคู่สัญญา</li> </ul>
สถานะ	:	สิ้นสุดสัญญาเช่าวันที่ 31 สิงหาคม 2561

คู่สัญญา	: บริษัท รุ่งเรือง จำกัด
ความสัมพันธ์ของคู่สัญญา	: ไม่มี
ผู้เช่า	: บริษัทฯ
ที่ตั้ง	: โฉนดเลขที่ 41516, 140269 และ 140270 อยู่บนที่ดิน ตำบลบางนา อำเภอพระโขนง จังหวัดกรุงเทพฯ
เนื้อที่	: 1-2-42.5 ไร่
วันที่ทำสัญญา	: 29 เม.ย. 2553
ระยะเวลาการเช่า	: 10 ปี ตั้งแต่วันที่ 1 มิ.ย. 2553 - 31 พ.ค. 2563
อัตราค่าเช่า	: 200,000 บาทต่อเดือน
การใช้ประโยชน์	: ที่ตั้งสถานีบริการ NGV สาขาบางนา รวมถึงธุรกิจที่เกี่ยวข้องกัน เช่น ร้านสะดวกซื้อ ร้านอาหาร และธนาคาร เป็นต้น
เงื่อนไขที่สำคัญ	: <ul style="list-style-type: none"> <li>- หากฝ่ายใดฝ่ายหนึ่งมีความประสงค์ที่จะยกเลิกสัญญาเช่าก่อน ระยะเวลาที่กำหนด ทั้งสองฝ่ายตกลงชำระค่าปรับให้แก่กัน</li> <li>- หากสัญญาเช่าครบกำหนดอายุสัญญา คู่สัญญาจะให้ผู้เช่าเช่า ต่อไปอีก 2 คราว คราวละไม่เกิน 5 ปี โดยผู้เช่าจะต้องมีหนังสือ แจ้งให้คู่สัญญาทราบล่วงหน้าก่อนหมดอายุสัญญาไม่น้อยกว่า 6 เดือน ในแต่ละคราว และมีการปรับค่าเช่าไม่เกินร้อยละ 10 ของ อัตราค่าเช่าเดิม</li> <li>- คู่สัญญามีสิทธิบอกเลิกสัญญาหากผู้เช่าผิดนัดชำระเงินค่าเช่า เป็นเวลารวม 2 เดือน หรือผิดสัญญาข้อหนึ่งข้อใด</li> <li>- ผู้เช่าไม่สามารถนำที่ดินที่เช่าออกให้เช่าช่วงหรือโอนสิทธิการ เช่าหรือจำนำสิทธิการเช่าให้แก่บุคคลภายนอก เว้นแต่ได้รับ ความยินยอมเป็นหนังสือจากคู่สัญญาก่อน ยกเว้นกรณีที่ผู้เช่านำ สถานที่เช่า ให้เช่าช่วงแก่บริษัทในกลุ่มผู้เช่า หรือบริษัทในเครือ ของผู้เช่า หรือกรณีแก่บุคคลอื่นหากเป็นการให้เช่าช่วงเพื่อ ธุรกิจที่เกี่ยวข้องกัน และอยู่ในกรอบของวัตถุประสงค์ของการ เช่า โดยผู้เช่าไม่ต้องขอความยินยอมจากคู่สัญญา แต่ต้องส่ง บัญชีรายชื่อผู้เช่าช่วงให้แก่คู่สัญญา ภายใน 30 วัน นับแต่วันที่ ให้เช่าช่วง</li> </ul>

2) สัญญาเช่าพื้นที่อาคาร

คู่สัญญา	:	บริษัท วิมลเจลา จำกัด
ความสัมพันธ์ของคู่สัญญา	:	มีนายเกียรติ วิมลเจลาเป็นผู้ถือหุ้นและกรรมการร่วมกันกับบริษัทฯ
ผู้เช่า	:	บริษัทฯ
ที่ตั้ง	:	เลขที่ 289/9 หมู่ที่ 10 ถนนรรางสายเก่า ตำบลลำโรง อำเภอพระ ประแดง จังหวัดสมุทรปราการ (“อาคารสยามราชธานี”)
พื้นที่สำนักงาน	:	- 1 ม.ค. 2561 – 30 มิ.ย. 2561 พื้นที่เท่ากับ 1,886.32 ตารางเมตร - 1 ก.ค.2561 – 31 ธ.ค. 2561 พื้นที่เท่ากับ 2,091.26 ตารางเมตร
วันที่ทำสัญญา	:	1 มกราคม พ.ศ. 2561
ระยะเวลาการเช่า	:	1 ปี ตั้งแต่วันที่ 1 ม.ค. 2561 - 31 ธ.ค. 2561
อัตราค่าเช่า	:	- ในระหว่างวันที่ 1 มกราคม 2561 – 30 มิ.ย. 2561 อัตราค่าเช่า เท่ากับ 169,768.80 บาทต่อเดือน - ตั้งแต่วันที่ 1 กรกฎาคม 2561 – 31 ธันวาคม 2561 อัตราค่าเช่า เท่ากับ 188,213.40 บาทต่อเดือน
การใช้ประโยชน์	:	ที่ตั้งของสำนักงานใหญ่
เงื่อนไขที่สำคัญ	:	- ผู้เช่าต้องทำการแจ้งคู่สัญญาล่วงหน้า 2 เดือนก่อนสัญญาเช่า สิ้นสุดลง หากต้องการต่ออายุสัญญา - ผู้เช่าจะไม่นำสถานที่เช่าออกให้บุคคลหนึ่งบุคคลใดเช่าช่วงหรือ มอบ หรือโอนสิทธิให้บุคคลใดเป็นผู้ครอบครอง หรืออยู่อาศัย หรือดูแล หรือใช้ประโยชน์จากสถานที่เช่าไม่ว่าทั้งหมดหรือ บางส่วน เว้นแต่ได้รับความยินยอมจากคู่สัญญาเป็นหนังสือ - การยกเลิกสัญญาจะเกิดขึ้นเมื่อผู้เช่าไม่ชำระค่าเช่าเดือนใดเดือน หนึ่ง หรือผู้เช่าปฏิบัติผิดสัญญาข้อใดข้อหนึ่ง และคู่สัญญาได้มี หนังสือเตือนแล้ว แต่ผู้เช่ายังคงไม่ชำระค่าเช่าที่ค้างหรือไม่แก้ไข ข้อผิดสัญญา

คู่สัญญา	: บริษัท วิมลเจลา จำกัด
ความสัมพันธ์ของคู่สัญญา	: มีนายเกียรติ วิมลเจลาเป็นผู้ถือหุ้นและกรรมการร่วมกันกับบริษัทฯ
ผู้เช่า	: บริษัทฯ
ที่ตั้ง	: อาคารสยามราชธานี เลขที่ 289/9 หมู่ที่ 10 ถนนรรางสายเก่า ตำบล สำโรง อำเภอบางบาล จังหวัดสมุทรปราการ
พื้นที่อาคาร	: - 1 ม.ค. 2561 – 28 ก.พ. 2561 พื้นที่เท่ากับ 1,235.22 ตารางเมตร - 1 มี.ค. 2561 – 30 มิ.ย. 2561 พื้นที่เท่ากับ 1,488.87 ตารางเมตร - 1 ก.ค. 2561 – 31 ธ.ค. 2561 พื้นที่เท่ากับ 1,554.90 ตารางเมตร
วันที่ทำสัญญา	: 1 มกราคม 2561
ระยะเวลาการเช่า	: 1 ปี ตั้งแต่วันที่ 1 มกราคม 2561 – 31 ธันวาคม 2561
อัตราค่าเช่า	: - ในระหว่างวันที่ 1 ม.ค. 2561 ถึง 28 กุมภาพันธ์ 2561 อัตราค่าเช่า เท่ากับ 90,006.05 บาทต่อเดือน - ตั้งแต่วันที่ 1 มี.ค. 2561 ถึง 30 มิถุนายน 2561 อัตราค่าเช่าเท่ากับ 115,381.05 บาทต่อเดือน - ตั้งแต่วันที่ 1 กรกฎาคม 2561 – 31 ธันวาคม 2561 อัตราค่าเช่า เท่ากับ 121,974.05 บาทต่อเดือน
การใช้ประโยชน์	: ที่ตั้งของพื้นที่เก็บสินค้าภายในและภายนอกอาคาร
เงื่อนไขที่สำคัญ	: - ผู้เช่าต้องทำการแจ้งคู่สัญญาล่วงหน้า 2 เดือนก่อนสัญญาเช่า สิ้นสุดลง หากต้องการต่ออายุสัญญา - ผู้เช่าจะไม่นำสถานที่เช่าออกให้บุคคลหนึ่งบุคคลใดเช่าช่วงหรือ มอบ หรือโอนสิทธิให้บุคคลใดเป็นผู้ครอบครอง หรืออยู่อาศัย หรือดูแล หรือใช้ประโยชน์จากสถานที่เช่าไม่ว่าทั้งหมดหรือ บางส่วน เว้นแต่ได้รับความยินยอมจากคู่สัญญาเป็นหนังสือ - การยกเลิกสัญญาจะเกิดขึ้นเมื่อผู้เช่าไม่ชำระค่าเช่าเดือนใดเดือน หนึ่ง หรือผู้เช่าปฏิบัติผิดสัญญาข้อใดข้อหนึ่ง และคู่สัญญาได้ มีหนังสือเตือนแล้ว แต่ผู้เช่ายังคงไม่ชำระค่าเช่าที่ค้างหรือไม่ แก้ไขข้อผิดสัญญา

คู่สัญญา	:	นายชวัล จินาพันธ์ และนายสุเมธ จินาพันธ์
ความสัมพันธ์ของคู่สัญญา	:	ไม่มี
ผู้เช่า	:	บริษัทฯ
ที่ตั้ง	:	อาคารพาณิชย์ 3 ชั้น เลขที่ 157/4 หมู่ที่ 10 ตำบลเจดีย์หัก อำเภอเมือง จังหวัดราชบุรี
วันที่ทำสัญญา	:	15 ธ.ค. 2560
ระยะเวลาการเช่า	:	3 ปี ตั้งแต่วันที่ 1 ม.ค. 2561 - 31 ธ.ค. 2563
อัตราค่าเช่า	:	20,000 บาทต่อเดือน
การใช้ประโยชน์	:	ที่ตั้งสำนักงานประกอบการค้า
เงื่อนไขที่สำคัญ	:	-ไม่มี-

คู่สัญญา	:	นายธำรง สุขสวัสดิ์
ความสัมพันธ์ของคู่สัญญา	:	ไม่มี
ผู้เช่า	:	บริษัทฯ
ที่ตั้ง	:	อาคารพาณิชย์ 3 ชั้น เลขที่ 166/1 หมู่ที่ 3 ตำบลเสม็ด อำเภอเมือง จังหวัดชลบุรี
วันที่ทำสัญญา	:	15 ธ.ค. 2560
ระยะเวลาการเช่า	:	3 ปี ตั้งแต่วันที่ 1 ม.ค. 2561 - 31 ธ.ค. 2563
อัตราค่าเช่า	:	28,000 บาทต่อเดือน
การใช้ประโยชน์	:	ที่ตั้งสำนักงานประกอบการค้า
เงื่อนไขที่สำคัญ	:	-ไม่มี-

คู่สัญญา	:	นายจารุวิธ รุ่งแสง
ความสัมพันธ์ของคู่สัญญา	:	ไม่มี
ผู้เช่า	:	บริษัทฯ
ที่ตั้ง	:	อาคารพาณิชย์ 3 ชั้น เลขที่ 34, 34/1 หมู่ที่ 4 ตำบลวัดประดู่ อำเภอเมือง จังหวัดสุราษฎร์ธานี
วันที่ทำสัญญา	:	1 ธ.ค. 2560
ระยะเวลาการเช่า	:	3 ปี ตั้งแต่วันที่ 1 ม.ค. 2561 - 31 ธ.ค. 2563
อัตราค่าเช่า	:	300,000 บาทต่อปี
การใช้ประโยชน์	:	ที่ตั้งสำนักงานประกอบการค้า
เงื่อนไขที่สำคัญ	:	-ไม่มี-

คู่สัญญา	:	บริษัท มังกรเอก จำกัด
ความสัมพันธ์ของคู่สัญญา	:	ไม่มี
ผู้เช่า	:	บริษัทฯ
ที่ตั้ง	:	โฉนดเลขที่ 11977 เลขที่ดิน 297 ตำบลตลุก อำเภอสรรพยา จังหวัดชัยนาท
วันที่ทำสัญญา	:	30 ส.ค. 2560
ระยะเวลาการเช่า	:	10 ปี ตั้งแต่วันที่ 30 ส.ค. 2560 – 30 ส.ค. 2570
อัตราค่าเช่า	:	150,000 บาทต่อเดือน (ปลอดค่าเช่า 6 เดือน แรก)
การใช้ประโยชน์	:	ที่ตั้งสำนักงานประกอบการค้า
เงื่อนไขที่สำคัญ	:	<ul style="list-style-type: none"> <li>- เมื่อครบกำหนดเวลา ผู้เช่าสามารถต่ออายุได้คราวละ 10 ปี โดยผู้เช่าจะต้องมีหนังสือแจ้งให้คู่สัญญาทราบล่วงหน้าก่อนหมดอายุสัญญาไม่น้อยกว่า 60 วันในแต่ละคราว โดยจะมีการเจรจาเรื่องอัตราค่าเช่าในภายหลัง</li> <li>- ห้ามมิให้ผู้เช่านำที่ดินที่เช่าหรือสิ่งปลูกสร้างที่อยู่บนที่ดินเช่าออกให้เช่าช่วงหรือโอนสิทธิการเช่าหรือจำนองหรือจำนำสิทธิการเช่าตามสัญญาให้แก่บุคคลภายนอก เว้นแต่ได้รับความยินยอมเป็นหนังสือจากคู่สัญญาก่อน</li> </ul> <p>คู่สัญญาไม่มีสิทธิบอกเลิกสัญญาหากผู้เช่าผิดนัดชำระเงินค่าเช่าเป็นเวลารวม 2 เดือน</p>

คู่สัญญา	:	บริษัท มังกรเอก จำกัด
ความสัมพันธ์ของคู่สัญญา	:	ไม่มี
ผู้เช่า	:	บริษัทฯ
ที่ตั้ง	:	โกดัง เลขที่ดิน 43/2 หมู่ 6 ตำบลนครสวรรค์นอก อำเภอมือง จังหวัดนครสวรรค์
วันที่ทำสัญญา	:	28 ธ.ค. 2560
ระยะเวลาการเช่า	:	1 ปี 4 เดือน ตั้งแต่วันที่ 1 ม.ค. 2561 – 30 เม.ย. 2562
อัตราค่าเช่า	:	35,000 บาทต่อเดือน
การใช้ประโยชน์	:	รับฝากสินค้าหรือทรัพย์สินของบริษัทฯเป็นการชั่วคราว
เงื่อนไขที่สำคัญ	:	-ไม่มี-

### 3) สัญญาบริการ

คู่สัญญา	:	บริษัท วิมลเจลา จำกัด
ความสัมพันธ์ของคู่สัญญา	:	มีนายเกียรติ วิมลเจลาเป็นผู้ถือหุ้นและกรรมการร่วมกันกับบริษัทฯ
ผู้เช่า	:	บริษัทฯ
ที่ตั้ง	:	อาคารสยามราชธานี เลขที่ 289/9 หมู่ที่ 10 ถนนรรางสายเก่า ตำบล สำโรง อำเภอบางบาล จังหวัดสมุทรปราการ
วันที่ทำสัญญา	:	1 ม.ค. 2561
ระยะเวลาการบริการ	:	1 ปี ตั้งแต่วันที่ 1 ม.ค. 2561 - 31 ธ.ค. 2561
อัตราค่าบริการ	:	- 396,127.20 บาทต่อเดือน
เงื่อนไขที่สำคัญ	:	รายละเอียดการรับบริการในบริเวณอาคารสยามราชธานี 1. การจัดให้มีระบบปรับอากาศในสถานที่เช่า 2. การจัดให้มีกระแสไฟฟ้า น้ำประปา โทรศัพท์ในสถานที่เช่า 3. การจัดให้มีการทำความสะอาดพื้นที่บริเวณส่วนกลางของชั้น พื้นที่เช่า 4. การจัดให้มีแสงสว่างในพื้นที่บริเวณส่วนกลางของชั้นที่เช่า 5. การจัดให้มียามรักษาความปลอดภัย 6. การจัดให้พื้นที่จอดรถ 7. การจัดให้มีลิฟต์ 8. ค่าใช้จ่ายเบ็ดเตล็ด (กระดาดทิชชู)

#### 4.9 นโยบายการลงทุนในบริษัทย่อยและบริษัทร่วม

บริษัทฯ จะพิจารณาการลงทุนในบริษัทย่อยหรือบริษัทร่วม รวมทั้งโครงการลงทุนในแต่ละโครงการ โดยให้ความสำคัญกับการลงทุนในธุรกิจที่เอื้อประโยชน์ต่อการดำเนินธุรกิจของบริษัทฯ เป็นหลัก และการลงทุนดังกล่าวจะต้องมีศักยภาพในการเติบโต ซึ่งในการตัดสินใจลงทุนใดๆ บริษัทฯ จะทำการวิเคราะห์ความเป็นไปได้ของโครงการและพิจารณาความเสี่ยงจากการลงทุน ผลตอบแทน และสภาพคล่องทางการเงินของบริษัทฯ อย่างรอบคอบ นอกจากนี้ การลงทุนของบริษัทฯ จะต้องผ่านการพิจารณาจากคณะกรรมการบริษัทที่ประชุมผู้ถือหุ้นตามขอบเขตอำนาจอนุมัติที่กำหนดไว้ และต้องสอดคล้องให้เป็นไปตามข้อกำหนดและประกาศของคณะกรรมการกำกับตลาดทุนและตลาดหลักทรัพย์แห่งประเทศไทย รวมถึงกฎหมายต่างๆ ที่เกี่ยวข้อง โดยบริษัทฯ จะควบคุมดูแลผ่านการส่งกรรมการ และ/หรือผู้บริหารของบริษัทฯ เข้าไปเป็นกรรมการเพื่อควบคุมทิศทางและนโยบายการบริหารงานให้สอดคล้องกับการดำเนินธุรกิจของบริษัทฯ



## 5. ข้อพิพาททางกฎหมาย

ณ วันที่ 31 ธันวาคม 2561 บริษัทฯ มีข้อพิพาททางกฎหมายที่คดียังไม่สิ้นสุด และอาจมีผลกระทบด้านลบต่อสินทรัพย์ของบริษัทฯ ในจำนวนสูงกว่าร้อยละ 5 ของส่วนของผู้ถือหุ้น ณ วันที่ 31 ธันวาคม 2561 อยู่ 1 กรณี ซึ่งข้อพิพาทดังกล่าวเกิดขึ้นในปี 2555 สามารถสรุปได้ดังนี้

บริษัทฯ ได้รับแบบแจ้งการประเมินอากรเรียกเก็บเงินค่าอากรขาเข้าจากการนำเข้าอุปกรณ์ติดตั้งระบบก๊าซในรถยนต์ (Conversion Kits) จำนวน 42 แบบจากกรมศุลกากร แจ้งให้บริษัทฯ ชำระค่าอากรที่ขาด ภาษีมูลค่าเพิ่มที่ขาด ปรับหนึ่งเท่าของภาษีมูลค่าเพิ่มที่ขาด อากรเพิ่มตามระยะเวลา ภาษีมูลค่าเพิ่มตามระยะเวลาและค่าใช้จ่ายอื่น รวมเป็นจำนวนเงิน 65.89 ล้านบาท ซึ่งกรณีดังกล่าวอยู่ระหว่างการพิจารณาของคณะกรรมการพิจารณาอุทธรณ์ ส่วนอุทธรณ์พิกัดศุลกากร กรมศุลกากร โดยยังมิได้เป็นคดีความทางศาลแต่อย่างใด โดย ณ วันที่ 31 ธันวาคม 2561 ยังไม่มีคำวินิจฉัยของคณะกรรมการพิจารณาอุทธรณ์

อย่างไรก็ตาม บริษัทฯ มีการบันทึกค่าภาษีอากรขาเข้า ภาษีมูลค่าเพิ่ม เบี้ยปรับและเงินเพิ่มเป็นส่วนหนึ่งของหนี้สินหมุนเวียนแล้ว โดยบันทึกเป็นประมาณการหนี้สินสำหรับอากรขาเข้าและภาษีมูลค่าเพิ่มจำนวน 65.89 ล้านบาท ดังนั้น หากในอนาคตมีคำพิพากษาถึงที่สุดว่าบริษัทฯ จะต้องชำระค่าเสียหายตามคำฟ้องร้องต่อคู่คดี การชำระตามคำพิพากษาดังกล่าวจึงไม่มีผลกระทบต่อการเงินอย่างมีนัยสำคัญเนื่องจาก ณ วันที่ 31 ธันวาคม 2561 บริษัทฯ มีเงินสดและรายการเทียบเท่าเงินสดจำนวน 224.83 ล้านบาท และเงินลงทุนระยะสั้นจำนวน 62.54 ล้านบาท นอกจากนี้ บริษัทฯ มีอัตราส่วนหนี้สินต่อส่วนของผู้ถือหุ้นเท่ากับ 0.67 เท่า ซึ่งยังเป็นอัตราส่วนที่ค่อนข้างต่ำ แสดงถึงความสามารถในการกู้ยืมของบริษัทฯ ในอนาคต

## 6. ข้อมูลทั่วไปและข้อมูลที่สำคัญอื่น

### ข้อมูลทั่วไปของบริษัทฯ

ชื่อบริษัทที่ออกหลักทรัพย์	:	บริษัท สยามราช จำกัด (มหาชน) หรือ “SR”
ประเภทธุรกิจ	:	ประกอบธุรกิจให้บริการงานวิศวกรรมก่อสร้างสถานีวัดและระบบท่อส่งก๊าซธรรมชาติ ธุรกิจที่ให้บริการที่เกี่ยวข้องกับก๊าซธรรมชาติสำหรับยานยนต์ ได้แก่ สถานีบริการ ออกแบบ ก่อสร้าง บำรุงรักษาและบริหารจัดการสถานีบริการ รวมทั้งพลังงานทางเลือกอื่นๆและธุรกิจออกแบบและจำหน่ายระบบปั๊มอุตสาหกรรมและระบบวิศวกรรมที่เกี่ยวข้องให้แก่โรงงานอุตสาหกรรมและโรงไฟฟ้า
ที่ตั้งสำนักงานใหญ่	:	289/9 หมู่ที่ 10 ถ.รณรงสาขเกา ตำบลสำโรง อำเภพระประแดง จังหวัดสมุทรปราการ 10130
ที่ตั้งสำนักงานสาขา	:	<u>คลังเก็บสินค้ามิตรอุดม</u> 1509/09 หมู่ที่ 1 ถนนสุขุมวิท ตำบลสำโรงเหนือ อำเภอเมืองสมุทรปราการ จังหวัดสมุทรปราการ 10270 (ยกเลิกสำนักงานสาขาเลขที่ 1509/09 เมื่อเดือนมีนาคม 2561) <u>อาคารสำนักงานในสถานบริการก๊าซธรรมชาติ สาขาวิภาวดี</u> 557 แขวงจตุจักร เขตจตุจักร กรุงเทพมหานคร 10900 (ยกเลิกสำนักงานสาขาเลขที่ 557 เมื่อเดือนพฤศจิกายน 2561) <u>อาคารสำนักงานในสถานบริการก๊าซธรรมชาติ สาขาบางนา</u> 325 - 325/1 แขวงบางนา เขตบางนา กรุงเทพมหานคร 10260 <u>อาคารสำนักงานในสถานบริการก๊าซธรรมชาติ สาขากำแพงเพชร</u> 239 หมู่ 1 ตำบลดอนแดง อำเภอขาณุวรลักษบุรี จังหวัดกำแพงเพชร 62140 (ยกเลิกสำนักงานสาขาเลขที่ 239 เมื่อเดือนมิถุนายน 2561 ) <u>อาคารสำนักงานในสถานบริการก๊าซธรรมชาติ สาขาพิษณุโลก</u> 111 หมู่ 8 ตำบลบ้านป่า อำเภอเมืองพิษณุโลก จังหวัดพิษณุโลก 65000 (ยกเลิกสำนักงานสาขาเลขที่ 111 เมื่อเดือนมิถุนายน 2561) <u>อาคารสำนักงาน สาขาชลบุรี</u> 166/1 หมู่ที่ 3 ตำบลเสม็ด อำเภอเมืองชลบุรี จังหวัดชลบุรี 20130 <u>อาคารสำนักงาน สาขาราชบุรี</u> 157/4 หมู่ที่ 10 ตำบลเจดีย์หัก อำเภอเมืองราชบุรี จังหวัดราชบุรี 70000 <u>อาคารสำนักงาน สาขาสุราษฎร์ธานี</u> 34,34/1 หมู่ที่ 4 ตำบลวัดประดู่ อำเภอเมืองสุราษฎร์ธานี จังหวัดสุราษฎร์ธานี 84000
เลขทะเบียนบริษัท	:	เลขที่ 0107558000067
เว็บไซต์	:	www.siamrajplc.com
โทรศัพท์	:	0-2743-5010 - 25
โทรสาร	:	0-2743-5007 - 8
หุ้นสามัญและทุนจดทะเบียน (หุ้น, บาท)	:	338,350,000 บาท (สามร้อยสามสิบแปดล้านสามแสนห้าหมื่นบาท)

หุ้นสามัญและทุนจดทะเบียนชำระแล้ว : 338,350,000 บาท (สามร้อยสามสิบแปดล้านสามแสนห้าหมื่นบาท)  
(หุ้น, บาท)  
หุ้นสามัญ : 676,700,000 หุ้น (หกร้อยเจ็ดสิบล้านเจ็ดแสนหุ้น)  
มูลค่าหุ้นที่ตราไว้ : 0.50 บาทต่อหุ้น (ห้าสิบสตางค์)

**ข้อมูลทั่วไปของนิติบุคคลที่บริษัทฯ ถือหุ้นตั้งแต่ร้อยละ 10 ขึ้นไป**

**1) กิจการร่วมค้าสยามราชธานี**

สถานที่ตั้งสำนักงานใหญ่ : 289/9 หมู่ที่ 10 ถนนรรางสายเก่า ตำบลสำโรง อำเภอบางปะกง จังหวัดสมุทรปราการ 10130  
ประเภทธุรกิจ : ประกอบธุรกิจเกี่ยวกับการรับจ้าง จัดหา จัดซื้อ ประมูลงานการก่อสร้างสถานีวิจัยการซื้อขายก๊าซธรรมชาติ และการก่อสร้างระบบท่อส่งก๊าซธรรมชาติ รวมถึงการจัดหาอุปกรณ์ทุกประเภทที่เกี่ยวข้องกับการก่อสร้างสถานีวิจัยการซื้อขายก๊าซธรรมชาติและการก่อสร้างระบบท่อส่งก๊าซธรรมชาติ  
สัดส่วนการร่วมทุน : ร้อยละ 90  
โทรศัพท์ : 0-2743-5010 - 25  
โทรสาร : 0-2743-5007 - 8

**2) บริษัท เอสอาร์ เพาเวอร์ โฮลดิ้ง จำกัด**

สถานที่ตั้งสำนักงานใหญ่ : 289/9 หมู่ที่ 10 ถนนรรางสายเก่า ตำบลสำโรง อำเภอบางปะกง จังหวัดสมุทรปราการ 10130  
ประเภทธุรกิจ : เพื่อลงทุนในธุรกิจอื่น  
สัดส่วนการร่วมทุน : ร้อยละ 99.99  
โทรศัพท์ : 0-2743-5010 - 25  
โทรสาร : 0-2743-5007 - 8

**3) บริษัท เอสอาร์ คอมเมอร์เชียล โฮลดิ้ง จำกัด**

สถานที่ตั้งสำนักงานใหญ่ : 289/9 หมู่ที่ 10 ถนนรรางสายเก่า ตำบลสำโรง อำเภอบางปะกง จังหวัดสมุทรปราการ 10130  
ประเภทธุรกิจ : เพื่อลงทุนในธุรกิจอื่น  
สัดส่วนการร่วมทุน : ร้อยละ 99.99  
โทรศัพท์ : 0-2743-5010 - 25  
โทรสาร : 0-2743-5007 - 8

**4) บริษัท ทีเคเอส เวนเชอร์ จำกัด**

สถานที่ตั้งสำนักงานใหญ่ : 289/9 หมู่ที่ 10 ถนนรรางสายเก่า ตำบลสำโรง อำเภอบางปะกง จังหวัดสมุทรปราการ 10130  
สถานที่ตั้งสำนักงานสาขา : อาคารสำนักงาน สาขาปทุมธานี (ธรรมศาสตร์)

ประเภทธุรกิจ	:	95 หมู่ที่ 8 ตำบลคลองหนึ่ง อำเภอกลองหลวง จังหวัดปทุมธานี
สัดส่วนการร่วมทุน	:	ประกอบธุรกิจบริการที่จอดรถ
โทรศัพท์	:	ร้อยละ 79.99 ( บริษัท เอสอาร์ คอมเมอร์เชียล โซลูชั่น จำกัด ถือหุ้น )
โทรสาร	:	0-2743-5010 - 25
	:	0-2743-5007 – 8

#### 5) บริษัท กิจการร่วมค้าสยามราช และทีมทัศน์ จำกัด

สถานที่ตั้งสำนักงานใหญ่	:	289/9 หมู่ที่ 10 ถนนรรางสายเก่า ตำบลสำโรง อำเภอพระประแดง จังหวัดสมุทรปราการ 10130
ประเภทธุรกิจ	:	ประกอบธุรกิจรับเหมาก่อสร้าง
สัดส่วนการร่วมทุน	:	ร้อยละ 59.99 ( บริษัท สยามราช จำกัด (มหาชน) ถือหุ้น )
โทรศัพท์	:	0-2743-5010 - 25
โทรสาร	:	0-2743-5007 – 8

#### 6) บริษัท เทคโนโลยี จำกัด

สถานที่ตั้งสำนักงานใหญ่	:	14 ซอยสามแยกบายพาส ถนนสุขุมวิท ตำบลเนินพระ อำเภอเมืองระยอง จังหวัดระยอง 21150
สถานที่ตั้งสำนักงานสาขา	:	5/146 ซอย 6 แขวงลาดยาว เขตจตุจักร กรุงเทพมหานคร 10900
ประเภทธุรกิจ	:	ประกอบธุรกิจจำหน่ายและติดตั้ง บำรุงรักษาอุปกรณ์ที่เกี่ยวข้องกับเครื่องวัดอัตราการไหลของเหลวทุกชนิด
สัดส่วนการร่วมทุน	:	ร้อยละ 99.99 ( บริษัท สยามราช จำกัด (มหาชน) ถือหุ้น )
โทรศัพท์	:	038-680-103-105
โทรสาร	:	038-680-106

#### 7) บริษัท ซี.ที.ซี.โซลูชั่นส์ จำกัด

สถานที่ตั้งสำนักงานใหญ่	:	75/34 อาคาร โอเชียนทาวเวอร์ 2 ชั้นที่ 20 ซอยสุขุมวิท 19 (วัฒนา) ถนนสุขุมวิท แขวงคลองเตยเหนือ เขตวัฒนา กรุงเทพมหานคร 10110
สถานที่ตั้งสำนักงานสาขา	:	135/10 อาคารอมรพันธ์ 205 ทาวเวอร์ 2 ชั้นที่ 7 ซอยนาทอง ถนนรัชดาภิเษก แขวงดินแดง เขตดินแดง กรุงเทพมหานคร 10400
ประเภทธุรกิจ	:	ประกอบธุรกิจผลิตพลังงานไฟฟ้าจากพลังงานแสงอาทิตย์
สัดส่วนการร่วมทุน	:	ร้อยละ 25.10 ( บริษัท เอสอาร์ เพาเวอร์ โซลูชั่น จำกัด ถือหุ้น )
โทรศัพท์	:	0-2260-8104
โทรสาร	:	0-2661-6236

#### 8) บริษัท โซลเทค โซลูชั่นส์ จำกัด

สถานที่ตั้งสำนักงานใหญ่	:	135/27 อาคารอมรพันธ์ 205 ทาวเวอร์ 2 ชั้นที่ 11 ซอยนาทอง ถนนรัชดาภิเษก แขวงดินแดง เขตดินแดง กรุงเทพมหานคร 10400
ประเภทธุรกิจ	:	ประกอบธุรกิจผลิตพลังงานไฟฟ้าจากพลังงานแสงอาทิตย์

สัดส่วนการร่วมทุน ร้อยละ 25.10 ( บริษัท เอสอาร์ เพาเวอร์ โซลคิง จำกัด ถือหุ้น )  
โทรศัพท์ : 0-2692-4422  
โทรสาร : 0-2692-4421

#### 9) บริษัท ซีเอทีเอส จำกัด

สถานที่ตั้งสำนักงานใหญ่ : 289/9 หมู่ที่ 10 ถนนรรางสายเก่า ตำบลสำโรง อำเภอบางพลี จังหวัดสมุทรปราการ 10130  
ประเภทธุรกิจ : ประกอบธุรกิจบริการที่จอดรถ  
สัดส่วนการร่วมทุน ร้อยละ 63.99 ( บริษัท เอสอาร์ คอมเมอร์เชียล โซลคิง จำกัด ถือหุ้น )  
โทรศัพท์ : 0-2743-5010 - 25  
โทรสาร : 0-2743-5007 - 8

#### บุคคลอ้างอิงอื่น

##### นายทะเบียนหุ้นสามัญ

บริษัท ศูนย์รับฝากหลักทรัพย์ (ประเทศไทย) จำกัด  
สำนักงานตั้งอยู่ที่ 93 อาคารสำนักงานตลาดหลักทรัพย์แห่งประเทศไทย ถนนรัชดาภิเษก  
เขตดินแดง กรุงเทพมหานคร 10400

##### ผู้สอบบัญชี

นายสง่า โชคนิตะสวัสดิ์ ผู้สอบบัญชีรับอนุญาตทะเบียนเลขที่ 11251 และ/หรือ  
นายประสิทธิ์ เชื้อศรีกุล ผู้สอบบัญชีรับอนุญาตทะเบียนเลขที่ 4174 และ/หรือ  
นายพงษ์วิ รัตนะโกเศศ ผู้สอบบัญชีรับอนุญาตทะเบียนเลขที่ 7795 และ/หรือ

##### แห่งบริษัท ไพรซ์วอเตอร์เฮาส์คูเปอร์ส เอบีเอส จำกัด

สำนักงานตั้งอยู่ เลขที่ 179-74-80 อาคารบางกอกซิตี้ทาวเวอร์ ถนนสาทรใต้ แขวงทุ่งมหาเมฆ เขตสาทร กรุงเทพมหานคร 10120  
โทรศัพท์ 0-2344-1000

##### ที่ปรึกษาทางกฎหมาย

บริษัท กุดั่น แอนด์ พาร์ทเนอร์ส จำกัด  
127 อาคารเกษรทาวเวอร์ ชั้นที่ 23 ยูนิค ซี และ เอฟ ถนนราชดำริ แขวงลุมพินี เขตปทุมวัน กรุงเทพมหานคร 10330  
โทรศัพท์ 0-2838-1754  
โทรสาร 0-2838-1795

##### สำนักงานกฎหมายครีษณพจน์ เจริญพานิช

970/4 บ้านสวนลาซาล ถนนศรีนครินทร์ ซอยลาซาลตัดใหม่ แขวงบางนา เขตบางนา กรุงเทพมหานคร 10260  
โทรศัพท์ 0-2710-5208

ห้างหุ้นส่วนสามัญ สำนักงานกฎหมายริบอร์น

98/71 ถนนสรรพาวุธ แขวงบางนา เขตบางนา กรุงเทพมหานคร 10260

โทรศัพท์ 081-372-4168

ข้อมูลสำคัญอื่น

- ไม่มี -