

Market : mai

RESOURCE : ทรัพยากร

SR

## บริษัท สยามราช จำกัด (มหาชน)

สำนักงานใหญ่ : 289/9 หมู่ 10 ถ.รตรางสายเก่า ต.ลำโรง อ.พระประแดง สมุทรปราการ

โทร. 0-2743-5010-25

http://www.siamrajplc.com

## CEO/MD :

คุณเกียรติ วิมลเจลา

ประธานเจ้าหน้าที่บริหาร

โทร. : (+66) 2 743 5010 ต่อ 9070

อีเมลล์ : kiat@siamrajplc.com

## CFO :

คุณอุตมพร จิระนาภากุลวัฒน์

ประธานเจ้าหน้าที่บัญชีและการเงิน

โทร. : (+66) 2 743 5010 ต่อ 5100

อีเมลล์ : udomporn@siamrajplc.com

## IRO :

คุณวัชรีย์ อัดถาวร

นักลงทุนสัมพันธ์

โทร. : (+66) 2 743 5010 ต่อ 5400

อีเมลล์ : wacharee@siamrajplc.com

## Company Background

บริษัทแบ่งธุรกิจออกเป็น 3 กลุ่มธุรกิจ คือ

1. กลุ่มธุรกิจก่อสร้างสถานีวิัดและระบบท่อส่งก๊าซธรรมชาติ ให้บริการงานวิศวกรรมและออกแบบก่อสร้างสถานีวิัดและระบบท่อส่งก๊าซธรรมชาติ ตลอดจนทั้งกระบวนการสำรวจและผลิตไปจนถึงผู้ใช้ก๊าซธรรมชาติ รวมถึงให้บริการบำรุงรักษสถานีวิัดและระบบท่อส่งก๊าซธรรมชาติ ออกแบบและติดตั้งอุปกรณ์ในสถานีวิัดก๊าซธรรมชาติ
2. กลุ่มธุรกิจก๊าซธรรมชาติสำหรับยานยนต์ ให้บริการที่เกี่ยวข้องกับระบบก๊าซธรรมชาติสำหรับยานยนต์ ได้แก่ สถานีบริการ ออกแบบและก่อสร้างสถานีบริการ ออกแบบและก่อสร้างสถานีปรับปรุงคุณภาพก๊าซธรรมชาติสำหรับยานยนต์ บริการบำรุงรักษสถานีสถานีบริการ และบริหารจัดการสถานีบริการ
3. กลุ่มธุรกิจระบบบีเอ็มเอสอุตสาหกรรม เป็นผู้เชี่ยวชาญด้านวิศวกรรมเกี่ยวกับระบบบีเอ็มเอสอุตสาหกรรมและระบบอุปกรณ์วิศวกรรมที่เกี่ยวข้องที่ใช้ในการดำเนินกิจกรรมทางธุรกิจของโรงงานอุตสาหกรรมและโรงไฟฟ้า รวมถึงจัดจำหน่ายระบบบีเอ็มเอสอุตสาหกรรมและระบบอุปกรณ์วิศวกรรมที่เกี่ยวข้อง

## Key Development of Company

02 ก.พ. 2558 บริษัทฯ แปรสภาพเป็นบริษัทมหาชน และเปลี่ยนชื่อเป็น บริษัท สยามราช จำกัด (มหาชน) และเพิ่มทุนจดทะเบียนจาก 255 ล้านบาท เป็น 300 ล้านบาท โดยการออกหุ้นสามัญใหม่จำนวน 75,000,000 หุ้น มูลค่าที่ตราไว้ 1.00 บาท สำหรับการเสนอขายหุ้นสามัญต่อประชาชนทั่วไป

27 ส.ค. 2558 เปลี่ยนแปลงมูลค่าหุ้นที่ตราไว้ของหุ้นสามัญเป็น 0.50 บาท

11 พ.ย. 2558 เข้าจดทะเบียนในตลาดหลักทรัพย์ เอ็ม เอ ไอ

## Revenue Breakdown

(หน่วย: ล้านบาท)

โครงสร้างรายได้	9M/2016	%	2015	%	2014	%
1.รายได้จากการขายและบริการ						
- รายได้จากกลุ่มธุรกิจก่อสร้างสถานีวิัดและระบบท่อส่งก๊าซธรรมชาติ	401.79	40.94	749.95	44.17	1,325.12	59.13
- รายได้จากกลุ่มธุรกิจก๊าซธรรมชาติสำหรับยานยนต์	343.44	34.99	688.43	40.54	665.34	29.69
- รายได้จากกลุ่มธุรกิจระบบบีเอ็มเอสอุตสาหกรรม	180.01	18.34	178.25	10.50	221.47	9.88
2.รายได้อื่น	56.29	5.73	81.35	4.79	29.20	1.30
รายได้รวม	981.53	100.00	1,697.99	100.00	2,241.13	100.00

บริษัท สยามราช จำกัด (มหาชน)  
SIAMRAJ PUBLIC COMPANY LIMITED

Sep 2016

## Stock Data

	9M/2016	
	YTD	2015
Paid-up (MB.)	300.00	300.00
Listed share (M.)	600.00	600.00
Par (B.)	0.50	0.50
Market Cap (MB.)	1,356	2,580
Price (B./share)	2.26	4.30
EPS (B.)	0.12	0.14

## Statistics (30/09/2016)

	P/E	P/BV	Div.Yield
SR (x)	15.63	1.41	3.98
RESOURCE - mai (x)	35.68	5.13	0.58
mai (x)	60.31	3.43	1.47
SET (x)	21.76	1.89	3.19

## Recent Research

## CG Report Score

## THSI List

## Shareholder Structure (30/06/2016)

Shareholder	จำนวนหุ้น (M.)	%
กลุ่มครอบครัววิมลเจลา	367.47	61.25
ครอบครัวนี้ตะนันท์	57.65	9.61
ครอบครัววิระเทพสารณี	25.26	4.21
รายย่อย	149.62	24.93

## Financial Ratios

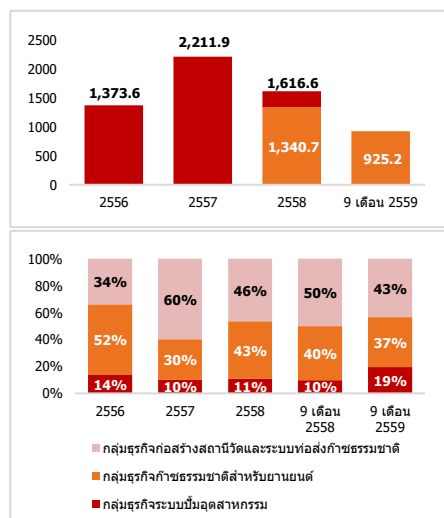
	9M/2016	2015
ROE (%)	7.36	10.65
ROA (%)	5.22	8.04
D/E (X)	0.41	0.52
GP Margin (%)	16.02	10.52
EBIT Margin (%)	10.21	5.95
NP Margin (%)	7.14	3.97

## Capital Structure

(MB)

	9M/2016	2015	2014
Current Liabilities	294.99	370.90	647.51
Non-Current Liabilities	97.26	98.40	111.32
Shareholders' Equity	947.54	903.94	362.36

## Operating Revenue



## Business Plan

- ขยายตลาดและติดตามงานโครงการใน 3 กลุ่มธุรกิจหลัก โดยเพิ่มตลาดจากกลุ่มธุรกิจก๊าซธรรมชาติ ไปสู่การให้บริการในกลุ่มธุรกิจปิโตรเลียมเหลว
- เพิ่มสถานีบริการ NGV โดยใช้อุปกรณ์คงคลังที่มีอยู่ให้เป็นประโยชน์
- มองหาธุรกิจที่เกี่ยวข้องกับพลังงาน เช่น โรงไฟฟ้าพลังแสงอาทิตย์
- มองหาโอกาสในการควบรวมกิจการ / ลงทุนร่วมในธุรกิจที่เกี่ยวข้องกับปิโตรเลียมเหลว

## Investment Highlight

ประเด็นที่น่าสนใจของบริษัท ดังนี้

- อยู่ระหว่างศึกษาการลงทุนก่อสร้างสถานีบริการ NGV ตามแนวท่อ
- อยู่ระหว่างศึกษาการลงทุนซื้อกิจการโรงไฟฟ้าพลังแสงอาทิตย์

## Risk Factors

ปัจจัยเสี่ยงของธุรกิจและการป้องกันความเสี่ยงที่สำคัญ

### 1. การเปลี่ยนแปลงนโยบายด้านพลังงาน

นโยบายด้านพลังงานของประเทศถูกกำหนดโดยรัฐบาลซึ่งมีการเปลี่ยนแปลงไปตามคณะรัฐมนตรีแต่ละชุด จึงทำให้นโยบายพลังงานอาจมีการเปลี่ยนแปลงและไม่มีความแน่นอนในอนาคต ซึ่งอาจส่งผลกระทบต่อแนวทางการดำเนินธุรกิจที่เกี่ยวข้องของบริษัท

อย่างไรก็ตาม บริษัทฯ ได้ติดตามข่าวสาร การเปลี่ยนแปลงนโยบายพลังงาน หรือเหตุการณ์ที่อาจส่งผลกระทบต่อธุรกิจอย่างใกล้ชิด เพื่อบริษัทฯ สามารถวางแผนการดำเนินธุรกิจและการรองรับการเปลี่ยนแปลงดังกล่าวอย่างทันที่

### 2. การเปลี่ยนแปลงนโยบายก๊าซ NGV

กลุ่มธุรกิจก๊าซธรรมชาติสำหรับยานยนต์เป็นธุรกิจที่เกี่ยวข้องกับราคาก๊าซ NGV เป็นสำคัญ โดยที่ราคาก๊าซ NGV ที่ซื้อขายกันในประเทศจะถูกกำหนดโดยรัฐบาล ล่าสุดที่ประชุมคณะกรรมการบริหารนโยบายพลังงาน (กบง.) เมื่อวันที่ 20 มกราคม 2559 เห็นชอบให้ลดตัวราคาขายปลีกก๊าซ NGV โดยกำหนดให้ปรับลดต้นทุนก๊าซ NGV ลงในอัตรา 0.08 บาท/กก. ทำให้ราคาขายปลีกอยู่ที่ 12.55 บาท/กก. ทั้งนี้ ให้มีผลบังคับใช้ตั้งแต่วันที่ 16 มิถุนายน 2559 เป็นต้นไป

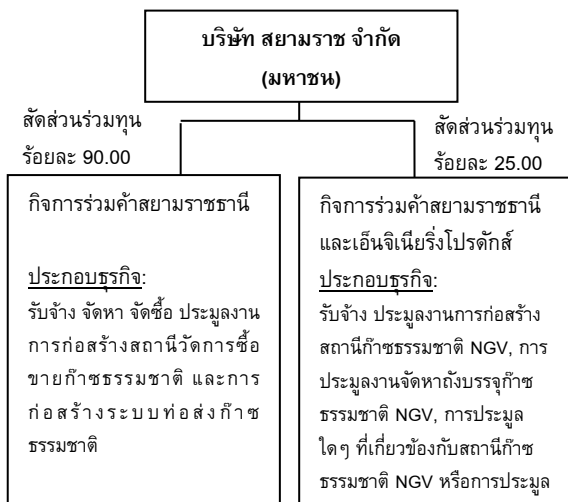
อย่างไรก็ตาม บริษัทฯ ได้ติดตามข่าวสาร การเปลี่ยนแปลงนโยบายราคาก๊าซ NGV หรือเหตุการณ์ที่อาจส่งผลกระทบต่อธุรกิจอย่างใกล้ชิด เพื่อบริษัทฯ สามารถวางแผนการดำเนินธุรกิจและการรองรับการเปลี่ยนแปลงดังกล่าวอย่างทันที่

### 3. ความไม่สม่ำเสมอของรายได้จากงานลักษณะโครงการ

การก่อสร้างสถานีวัดและระบบท่อส่งก๊าซธรรมชาติเป็นการให้บริการที่มีการว่าจ้างเป็นลักษณะงานโครงการ ไม่มีการทำสัญญาเป็นระยะยาวอย่างต่อเนื่อง ซึ่งอาจส่งผลให้บริษัทฯ มีรายได้ที่ไม่มีความสม่ำเสมอและไม่มีความต่อเนื่อง จากการให้บริการในกลุ่มธุรกิจก่อสร้างสถานีวัดและระบบท่อส่งก๊าซธรรมชาติ

อย่างไรก็ตาม บริษัทฯ มุ่งเน้นและให้ความสำคัญกับคุณภาพของการให้บริการงานด้านวิศวกรรมและการออกแบบก่อสร้างสถานีวัดและระบบท่อส่งก๊าซธรรมชาติภายใต้มาตรฐานของปตท. รวมถึงส่งมอบงานตามเวลาที่กำหนด และได้สร้างความสัมพันธ์ที่ดีต่อลูกค้า จึงทำให้ได้รับความไว้วางใจจากเจ้าของโครงการและผู้รับเหมาหลักในการว่าจ้างงาน นอกจากนี้ รัฐบาลได้ส่งเสริมการใช้ก๊าซธรรมชาติเป็นเชื้อเพลิงในการดำเนินกิจกรรมทางธุรกิจไม่ว่าในโรงไฟฟ้าและโรงงานอุตสาหกรรม จึงส่งผลต่อการลงทุนก่อสร้างสถานีวัดและระบบท่อส่งก๊าซธรรมชาติที่เพิ่มขึ้น

## Company Structure



## Company Product

- กลุ่มธุรกิจก่อสร้างสถานีวัดและระบบท่อส่งก๊าซธรรมชาติ



- กลุ่มธุรกิจก๊าซธรรมชาติสำหรับยานยนต์



- กลุ่มธุรกิจระบบปั๊มอุตสาหกรรม



**Disclaimer:** เอกสารฉบับนี้จัดทำขึ้นโดยบริษัทจดทะเบียน โดยมีวัตถุประสงค์เพื่อเผยแพร่ข้อมูลของบริษัทต่อผู้ลงทุนเพื่อใช้เป็นข้อมูลประกอบการตัดสินใจลงทุนเท่านั้น มิได้มีวัตถุประสงค์เพื่อชี้ชวนหรือจูงใจให้ซื้อขายหลักทรัพย์ของบริษัท ซึ่งผู้ลงทุนควรใช้ดุลยพินิจในการนำข้อมูลมาใช้ตัดสินใจลงทุนอย่างรอบคอบ โดยบริษัทจะไม่รับผิดชอบต่อความเสียหายใดๆ ที่เกิดจากการนำข้อมูลเหล่านี้ไปใช้ประกอบการตัดสินใจลงทุน หากผู้ลงทุนมีข้อสงสัยเพิ่มเติมเกี่ยวกับข้อมูลของบริษัท สามารถหาข้อมูลเพิ่มเติมได้ที่รายงาน 56-1 รายงานประจำปี หรือสารสนเทศที่บริษัทได้แจ้งผ่านสำนักงานคณะกรรมการกำกับหลักทรัพย์และตลาดหลักทรัพย์ (ก.ล.ต.) และ/หรือตลาดหลักทรัพย์แห่งประเทศไทย ทั้งนี้ บริษัทขอสงวนสิทธิ์ในการแก้ไขเพิ่มเติมเปลี่ยนแปลงข้อมูลในเอกสารฉบับนี้โดยมีต้องแจ้งให้ผู้ลงทุนทราบล่วงหน้า รวมทั้งห้ามมิให้ผู้ใดนำเอกสารหรือข้อมูลในเอกสารดังกล่าวไปทำซ้ำ ตัดแปลง หรือเผยแพร่ต่อสาธารณชนไม่ว่าทั้งหมดหรือบางส่วนโดยไม่ได้รับอนุญาตจากบริษัท